



LOKALNA STRATEGIA ROZWOJU NA LATA 2008 - 2015

Lokalna Grupa Działania „Bractwo Kuźnic”



Poczesna, Konopiska, Starcza, Kamienna Polska, Boronów

Styczeń 2009

Niniejsze opracowanie zostało przygotowane przez:

NIZIELSKI & BORYS
C O N S U L T I N G

Spółka jawna

40-045 Katowice, ul. Astrów 10
tel.: 0 / 32 203 30 79, fax 0 / 32 203 30 41
e-mail: biuro@nizielskiborys.pl
www.nizielskiborys.pl

na zlecenie Lokalnej Grupy Działania „Bractwo Kuźnic”

Praca została wykonana przez zespół ekspertów pod kierownictwem mgr Grażyny Rajczyk.

Autorzy opracowania składają podziękowania wszystkim tym osobom, które swoim zaangażowaniem w trakcie warsztatów i spotkań przyczyniły się do powstania niniejszego dokumentu.

SPIS TREŚCI

SPIS TREŚCI.....	3
1. CHARAKTERYSTYKA LOKALNEJ GRUPY DZIAŁANIA (LGD) JAKO JEDNOSTKI ODPOWIEDZIALNEJ ZA REALIZACJĘ LOKALNEJ STRATEGII ROZWOJU (LSR).....	5
1.1. DANE PODSTAWOWE	5
1.2. OPIS PROCESU BUDOWANIA PARTNERSTWA	5
1.3. CHARAKTERYSTYKA CZŁONKÓW LGD I SPOSÓB ROZSZERZANIA LUB ZMIANY SKŁADU LGD.....	6
1.4. STRUKTURA ORGANU DECYZYJNEGO - RADY LGD	10
1.5. ZASADY I PROCEDURY FUNKCJONOWANIA LGD ORAZ ORGANU DECYZYJNEGO LGD.....	11
1.5.1. <i>Zasady i procedury funkcjonowania organu decyzyjnego</i>	12
1.6. KWALIFIKACJE I DOŚWIADCZENIE OSÓB WCHODZĄCYCH W SKŁAD ORGANU DECYZYJNEGO.....	13
1.7. DOŚWIADCZENIE LGD I CZŁONKÓW LGD W REALIZACJI OPERACJI	13
2. OPIS I SPECYFIKA OBSZARU OBJĘTEGO LSR WRAZ Z UZASADNIENIEM JEGO WEWNĘTRZNEJ SPÓJNOŚCI.....	14
2.1. UWARUNKOWANIA PRZESTRZENNE.....	14
2.2. UWARUNKOWANIA GEOGRAFICZNE I PRZYRODNICZE.....	16
2.3. UWARUNKOWANIA HISTORYCZNE I KULTUROWE	19
2.4. SPOŁECZNOŚĆ LOKALNA NA OBSZARZE LGD.....	21
2.5. SPECYFIKA OBSZARU OBJĘTEGO LGD.....	25
1.6. UZASADNIENIE SPÓJNOŚCI OBSZARU LGD	27
3. ANALIZA SWOT DLA OBSZARU OBJĘTEGO LSR.....	29
3.1. WNIOSKI WYNIKAJĄCE Z PRZEPROWADZONEJ ANALIZY	30
4. OKREŚLENIE CELÓW OGÓLNYCH I SZCZEGÓŁOWYCH LSR ORAZ WSKAZANIE PLANOWANYCH W RAMACH LSR PRZEDSIĘWZIĘĆ.....	32
5. OKREŚLENIE MISJI LGD.....	39
6. WYKAZANIE SPÓJNOŚCI SPECYFIKI OBSZARU Z CELAMI LSR	40
7. UZASADNIENIE PODEJŚCIA ZINTEGROWANEGO I INNOWACYJNEGO DLA PLANOWANYCH W RAMACH LSR PRZEDSIĘWZIĘĆ.....	44
8. OKREŚLENIE PROCEDURY OCENY ZGODNOŚCI OPERACJI Z LSR I WYBORU OPERACJI PRZEZ LGD	46
8.1. OGÓLNA PROCEDURA WYBORU OPERACJI.....	46
8.2. PROCEDURY OCENY ZGODNOŚCI OPERACJI Z LSR	48
8.3. PROCEDURY WYBORU OPERACJI PRZEZ LGD, LOKALNE KRYTERIA WYBORU I PROCEDURA ICH ZMIAN	50
8.3.1. <i>PROCEDURA ZMIANY LOKALNYCH KRYTERIÓW WYBORU</i>	54
8.4. PROCEDURA ODWOŁAWCZA OD DECYZJI RADY	55
9. BUDŻET LSR.....	57
10. OPIS PROCESU PRZYGOTOWANIA LSR.....	59
11. WDRAŻANIE I AKTUALIZACJA ORAZ MONITORING LSR.....	62
12. ZASADY I SPOSÓB DOKONYWANIA OCENY - EWALUACJI WŁASNEJ	64

13. OKREŚLENIE POWIĄZAŃ LSR Z INNYMI DOKUMENTAMI PLANISTYCZNYMI ZWIĄZANYMI Z OBSZAREM OBJĘTYM LSR.....	66
14. WSKAZANIE PLANOWANYCH DZIAŁAŃ, PRZEDSIĘWZIĘĆ LUB OPERACJI REALIZOWANYCH PRZEZ LGD W RAMACH INNYCH PROGRAMÓW WDRAŻANYCH NA OBSZARZE OBJĘTYM LSR.....	69
15. PRZEWIDYWANY WPŁYW REALIZACJI LSR NA ROZWÓJ REGIONU I OBSZARÓW WIEJSKICH...	70
16. ZAŁĄCZNIKI DO LSR	74
17. WYKAZ TABEL.....	90

1. CHARAKTERYSTYKA LOKALNEJ GRUPY DZIAŁANIA (LGD) JAKO JEDNOSTKI ODPOWIEDZIALNEJ ZA REALIZACJĘ LOKALNEJ STRATEGII ROZWOJU (LSR)

1.1. DANE PODSTAWOWE

Nazwa LGD	Lokalna Grupa Działania „Bractwo Kuźnic”
Status prawny LGD	Stowarzyszenie – nowo utworzone zgodnie z zasadami Leader (ustawa z dn. 7 marca 2007r. - Dz. U. Nr 64 poz. 427 oraz z 2008r. Nr 98, poz. 634)
Data wpisu do KRS	19.03.2008r.
Numer KRS	0000301841

1.2. OPIS PROCESU BUDOWANIA PARTNERSTWA

Proces budowania partnerstwa na obszarze LGD „Bractwo Kuźnic” zainicjowany został w gminie Poczesna. W okresie sierpień – październik 2007 roku odbyły się tam właśnie cztery spotkania informacyjno – organizacyjne przybliżające idee Lidera oraz możliwości i szanse rozwoju obszarów wiejskich dzięki partnerstwu trójsektorowemu. Cztery gminy powiatu częstochowskiego: Poczesna, Konopiska, Kamienica Polska oraz Starcza wraz z gminą powiatu lublinieckiego : Boronowem uznały podejście leaderowskie za odpowiednie i z zaangażowaniem przystąpiono do procedur legislacyjnych w celu utworzenia Lokalnej Grupy Działania. Wtedy utworzyła się grupa zaangażowanych liderów widząca szanse rozwoju obszarów wiejskich powiatu częstochowskiego i gminy powiatu lublinieckiego właśnie poprzez integracyjne, oddolne podejście do problemów i możliwości poprawy jakości życia i rozwoju wsi.

Przedstawiciele trzech sektorów : publicznego, społecznego i gospodarczego z poszczególnych 5 gmin wybrali swoich aktywnych liderów, którzy w krótkim czasie propagując podejście Lidera doprowadzili w październiku 2007r. do spotkania Komitetu Założycielskiego.

29 lutego 2008r. odbyło się oficjalne spotkanie 27 Członków Założycieli. Powołany Komitet Założycielski doprowadził do rejestracji Stowarzyszenia LGD „Bractwo Kuźnic”. Spełnione zostały wymogi odpowiedniej struktury członków LDG w zakresie reprezentatywności.

Od marca 2008r. już w ramach zarejestrowanego Stowarzyszenia poszerzały się kręgi zainteresowanych działalnością statutową Bractwa, dzięki czemu aktualnie LGD liczy 50 członków. Wiele spotkań roboczych od momentu rejestracji do sierpnia 2008r. służyły integracji, zdobywaniu wiedzy leaderowskiej a także precyzowaniu warunków partnerstwa. W maju 2008. ukonstytuowała

się Rada – Organ Decyzyjny (OD) Stowarzyszenia, w strukturze organizacyjnej najistotniejszy instrument odpowiedzialny za sposób procedowania środków na rzecz rozwoju obszarów wiejskich zgodny z celami i założeniami niniejszej Lokalnej Strategii Rozwoju. Na spotkaniach tych uzgodniono statutowe potrzeby i możliwości obszaru LGD „Bractwo Kuźnic”, w drodze konsultacji społecznych, oddolnych inicjatyw zebrano pakiet przedsięwzięć, pomysłów, projektów – jako bazę do operacji PROW i LSR. Kolejne warsztaty (od sierpnia do końca roku 2008), już metodologicznie ukierunkowane na zbudowanie optymalnej Lokalnej Strategii Rozwoju precyzowały wizję rozwoju adekwatną do lokalnych potrzeb.

Mieszkańcy obszaru LGD „Bractwo Kuźnic”, lokalne władze samorządowe i partnerzy instytucjonalni odczuli możliwość i konieczność działań, których efekty dzięki wzmocnieniu dofinansowaniem unijnym służą prawdziwemu rozwojowi adekwatnemu do ich potrzeb i zasobów.

Okres zawiązywania się Bractwa, konsultacji społecznych, uzgodnień organizacyjnych, szkoleń warsztatowych – przysłużył się scalaniu nowej grupy, nowego obszaru regionu. Młode partnerstwo tworząc swoją tożsamość lokalną odkryło wspólne cechy. Nazwa Stowarzyszenia – *Bractwo Kuźnic* oddaje istotę historycznego, kulturowego i geograficznego spoiwa w nowym obrębie terytorialnym. Nowa całość obszaru LGD „Bractwo Kuźnic” wyniknęła z potrzeby regionalnego partnerstwa dającego szanse rozwoju i zmian na bazie tego, co łączy te gminy i w konsekwencji nowych możliwości leaderowskich ujętych w PROW na lata 2007 – 2013.

Rozwój LGD uwarunkowany jest lokalnym potencjałem społecznym, publicznym i gospodarczym. Przyjmowanie nowych członków – osób fizycznych, aktywnych liderów społeczności lokalnej obszaru stowarzyszenia oraz osób prawnych – organizacji pozarządowych, partnerów instytucjonalnych, przedsiębiorców to oczywisty proces ewaluacyjny LGD. Specyfika statutowa i aktywność wszystkich członków stowarzyszenia stanowi główny atrybut dla potencjalnych, kolejnych partnerów zainteresowanych poprawą jakości życia na obszarach wiejskich. Dobrowolność, chęć do działania i współpracy, kreatywność, innowacyjność cechują LGD czyniąc ją atrakcyjną organizacją dla ludzi aktywnych, optymistycznych i przedsiębiorczych.

1.3. CHARAKTERYSTYKA CZŁONKÓW LGD I SPOSÓB ROZSZERZANIA LUB ZMIANY SKŁADU LGD

Stowarzyszenie LGD „Bractwo Kuźnic” liczy **50 członków** jako osoby fizyczne oraz **5 gmin z obszaru LGD** jako podmioty prawne. Cztery gminy Powiatu Częstochowskiego i jedna gmina Powiatu Lublinieckiego – spełniające kryteria przystąpienia do Lidera (ze względu na status gminy i liczbę mieszkańców) stało się jej członkami: Poczesna, Konopiska, Kamienica Polska, Starcza oraz Boronów.

Od momentu zarejestrowania w marcu 2008r., kiedy na spotkaniu założycielskim 27 osób z obszaru wyżej wymienionych 5 gmin zadeklarowały gotowość działań na rzecz rozwoju i poprawy jakości życia na swoim terenie poprzez statutowe założenia i podejście „leaderowskie” – stowarzyszenie zyskało na popularności, pozyskało nowych członków. Poniżej tabelaryczne zestawienie prezentuje charakterystykę aktualnych członków LGD.

Tabela nr 1 - Lista członków LGD „Bractwo Kuźnic”

Lp.	Imię i nazwisko członka LGD „Bractwo Kuźnic”	Sektor/gmina jaki reprezentuje członek	Rodzaj prowadzonej działalności przez członka	Funkcja w strukturze LGD „Bractwo Kuźnic”
1.	Marita Skowron	Publiczny Poczesna	Nauczyciel w Zespole Szkół w Hucie Starej (gm. Poczesna)	Prezes Zarządu
2.	Janusz Jończyk	Społeczny Konopiska	Członek OSP Konopiska Specjalista ds. obsługi prasowej w Komendzie Wojewódzkiej w Katowicach	Wiceprezes Zarządu
3.	Renata Smędzik	Publiczny Poczesna	Sekretarz w Urzędzie Gminy w Poczesnej	Skarbnik Zarządu
4.	Iwona Lisek	Publiczny Kamienica Polska	Dyrektor w Gminnym Ośrodku Kultury, Sportu i Rekreacji w Kamienicy Polskiej	Członek Zarządu
5.	Dawid Pijet	Publiczny Starcza	Pracownik w Urzędzie Gminy w Starczy	Członek Zarządu
6.	Szymon Żyłka	Publiczny Boronów	Pracownik w Urzędzie Gminy w Boronowie	Członek Zarządu
7.	Irena Przywara	Publiczny Boronów	Pracownik w Urzędzie Gminy w Boronowie	Członek Komisji Rewizyjnej
8.	Magdalena Jarosz-Wawrzyńczak	Społeczny Konopiska	Członek Stowarzyszenia Miłośników Gminy Konopiska TIIS	Członek Komisji Rewizyjnej
9.	Ilona Ciura	Publiczny Starcza	Sekretarz w Urzędzie Gminy w Starczy	Członek Komisji Rewizyjnej
10.	Sabina Sitek	Społeczny Kamienica Polska	Członek OSP Kamienica Polska	Członek Komisji Rewizyjnej
11.	Renata Kowalczyk - Hamara	Publiczny Poczesna	Pracownik w Urzędzie Gminy w Poczesnej	Członek Komisji Rewizyjnej
12.	Rufin Majchrzyk	Publiczny Boronów	Wójt Gminy Boronów	Przewodniczący Rady (OD)
13.	Włodzimierz Kleszcz	Publiczny Kamienica Pl.	Wójt Gminy Kamienica Pl.	Wiceprzewodniczący Rady
14.	Jerzy Socha	Publiczny Konopiska	Wójt Gminy Konopiska	Członek Rady
15.	Krzysztof Ujma	Publiczny Poczesna	Wójt Gminy Poczesna	Członek Rady
16.	Wiesław Szymczyk	Publiczny Starcza	Wójt Gminy Starcza	Członek Rady
17.	Andrzej Kubat	Społeczny Starcza	Członek OSP Starcza, lekarz medycyny	Członek Rady
18.	Dorota Jędrzejewska	Społeczny Starcza	Skarbnik w Kole Emerytów i Rencistów w Starczy	Członek Rady
19.	Agnieszka Liszczyk	Społeczny Starcza	Nauczyciel w Przedszkolu	Członek Rady
20.	Irena Caban	Społeczny Starcza	Sołtys wsi Łysiec, rolnik	Członek Rady
21.	Andrzej Lech	Publiczny Poczesna	Z-ca Wójta Gminy Poczesna	Członek Rady

22.	Marek Morzyk	Społeczny <i>Poczesna</i>	Prezes Stowarzyszenia „Na rzecz Ekorozwoju Ziemi Poczesniańskiej” Sołtys wsi Korwinów	Członek Rady
23.	Iwona Choła	Społeczny <i>Poczesna</i>	Radna w gminie Poczesna Polonistka w LO; aktywna społecznie mieszkanka i działaczka Akcji Katolickiej we Wrzosowej	Członek Rady
24.	Alicja Janowska	Gospodarczy <i>Poczesna</i>	Członek Częstochowskiego Stowarzyszenia Inicjatyw Społecznych Dyrektor Szkoły Właściciel firmy	Członek Rady
25.	Mieczysław Chudzik	Społeczny <i>Konopiska</i>	Prezes Ludowego Klubu Sportowego ALKAS (Aleksandria); rolnik STAROSTA Powiatu Częstochowskiego ostatniej kadencji; Radny Powiatu Częstochowskiego Członek Rady Nadzorczej Banku Spółdzielczego w Konopiskach	Członek Rady
26.	Dorota Skoczylas	Społeczny <i>Konopiska</i>	Prezes Stowarzyszenia Miłośników Gminy Konopiska TIIS; aktywna działalność na rzecz przedsięwzięć oświatowych w gminie Konopiska	Członek Rady
27.	Ola Szczepańska	Społeczny <i>Konopiska</i>	Przewodnicząca Gminnego KGW; emerytka; wieloletnia członkini Zespołu Śpiewaczego Gminy Konopiska	Członek Rady
28.	Barbara Ankowska - Lis	Społeczny <i>Konopiska</i>	Wiceprezes Stowarzyszenia Osób Niepełnosprawnych „Prometeus”; Sekretarz w Urzędzie Gminy Konopiska	Członek Rady
29.	Waldemar Szymanek	Społeczny <i>Kamienica Pl.</i>	Prezes OSP w Kamienicy Polskiej; Wiceprezes w Oddziale Gminnego Związku OSP RP w Kamienicy Polskiej	Członek Rady
30.	Marlena Sitek	Społeczny <i>Kamienica Pl.</i>	Aktywna społeczna działalność lokalna; pracownik w Urzędzie Gminy Kamienica Polska	Członek Rady
31.	Ryszard Polaczek	Społeczny <i>Kamienica Pl.</i>	Skarbnik w Zarządzie OSP w Kamienicy Polskiej; Sołtys Sołectwa Kamienica Polska	Członek Rady

32.	Agata Najnigier	Społeczny <i>Kamienica Pl.</i>	<i>Przewodnicząca Trójki Klasowej oraz Przedstawiciel Rady Rodziców w Szkół w Kamienicy Polskiej Zespole</i>	Członek Rady
33.	Roman Czornik	Gospodarczy <i>Boronów</i>	<i>Właściciel firmy; Przewodniczący Rady Gminy w Boronowie; Wiceprezes Klubu Sportowego</i>	Członek Rady
34.	Henryk Ledwoń	Gospodarczy <i>Boronów</i>	<i>Właściciel firmy Przewodniczący Komisji Rewizyjnej Rady Gminy w Boronowie; Członek Stowarzyszenia dla Boronowa</i>	Członek Rady
35.	Bogdan Brol	Gospodarczy <i>Boronów</i>	<i>Właściciel firmy; Prezes OSP w Boronowie; Przewodniczący Rady Gminy w Boronowie</i>	Członek Rady
36.	Bogusława Leśniowska	Społeczny <i>Boronów</i>	<i>Członek Stowarzyszenia dla Boronowa współorganizatorka i animatorka imprez kulturalnych; od 12 lat na stanowisku Dyrektora Gminnego Ośrodka Kultury w Boronowie</i>	Członek Rady
37.	Danuta Szymczyk	Publiczny Starcza	<i>Księgową w Gimnazjum w Starczy</i>	Członek Stowarzyszenia
38.	Halina Gryl	Publiczny Starcza	<i>Skarbnik w Urzędzie Gminy Starcza</i>	Członek Stowarzyszenia
39.	Krystyna Grzyb	Publiczny Starcza	<i>Księgową w Urzędzie Gminy w Starczy</i>	Członek Stowarzyszenia
40.	Lidia Kaźmierczak	Społeczny Poczesna	<i>Członkini Koła Gospodyń Wiejskich, emerytka; Przewodnicząca Rady w Poczesnej</i>	Członek Stowarzyszenia
41.	Ewa Synoradzka	Gospodarczy Poczesna	<i>Właścicielka firmy</i>	Członek Stowarzyszenia
42.	Waldemar Kucia	Publiczny Poczesna	<i>Radny Gminy Poczesna</i>	Członek Stowarzyszenia
43.	Stanisław Pietras	Publiczny Poczesna	<i>Radny Gminy Poczesna</i>	Członek Stowarzyszenia
44.	Marian Kołodziej	Społeczny Poczesna	<i>OSP Wrzosowa</i>	Członek Stowarzyszenia
45.	Anita Imiołek	Społeczny Poczesna	<i>Członek Częstochowskiego Stowarzyszenia Inicjatyw Społecznych; Dyrektor w G C K i R</i>	Członek Stowarzyszenia
46.	Stanisław Minkina	Społeczny Poczesna	<i>Rolnik Radny Gminy Poczesna</i>	Członek Stowarzyszenia
47.	Teresa Parkitna	Publiczna Poczesna	<i>Radna Gminy Poczesna</i>	Członek Stowarzyszenia
48.	Teresa Pała	Społeczny Poczesna	<i>Emerytka ; Doradca w Centrum Kształcenia na Odległość</i>	Członek Stowarzyszenia

49	Adam Szoltyś	Publiczny Poczesna	Pracownik w Urzędzie Gminy Poczesna - informatyk	Członek Stowarzyszenia
50.	Adam Morzyk	Publiczny Poczesna	Radny Gminy Poczesna	Członek Stowarzyszenia

Wśród **50 członków** stowarzyszenia **27 to kobiety**. Sektor **publiczny** reprezentują – **22 osoby**, zaś sektor **społeczno – gospodarczy – 28 członków** LGD.

Kwestię członkostwa – naboru lub wykluczenia ze stowarzyszenia reguluje odpowiednio **Rozdział III Statutu** Stowarzyszenia LGD „Bractwo Kuźnic” **paragrafy od 10 do 14**.

Działalność LGD „Bractwo Kuźnic” otwarta jest na kolejnych członków – zainteresowanych statutowymi celami stowarzyszenia i podejściem Leader. Nie wyklucza się poszerzeń terytorialnych – jeżeli zaistnieje taka okoliczność, możliwość, potrzeba. Od spotkania założycielskiego 27 członków swoją działalnością i promowaniem podejścia Leader skutecznie pozyskało kolejnych członków i w aktualnym składzie – 50 osób nadal otwartym jest kwestia angażowania kolejnych mieszkańców LGD jak i nawiązywania współpracy, promowania Leadera tam, gdzie na przylegających obszarach byłoby to możliwe.

Sposób rozszerzania składu LGD uwarunkowany jest więc ww. zapisami statutowymi oraz bieżącą aktywnością i działalnością promocyjną obecnych członków. „Bractwo Kuźnic” otwarte jest na każdego kolejnego, nowego członka, partnera z obszaru LGD, okolicznych powiatów oraz instytucji zainteresowanych wsparciem lokalnej strategii rozwoju.

1.4. STRUKTURA ORGANU DECYZYJNEGO - RADY LGD

Rada LGD „Bractwo Kuźnic” powołana została w dniu 12 maja 2008r. Obejmuje 25 osób, w jej skład wchodzi reprezentanci poszczególnych gmin proporcjonalnie – po pięciu z każdej gminy członkowskiej LGD. W każdej piątce reprezentantów jest wójt danej gminy (sektor publiczny), pozostali to przede wszystkim sektor społeczny i gospodarczy. Na 25 członków Rady 11 to kobiety (44%) – w strukturze wszystkich członków stowarzyszenia kobiety stanowią 54%.

Struktura członków Rady spełnia więc parytet uczestnictwa:

- przedstawicieli poszczególnych gmin (po 5 –ciu z każdej)
- sektora społeczno – gospodarczego w 50% w stosunku do przedstawicieli sektora publicznego (sektor publiczny ogółem 6 osób, społeczno – gospodarczy – 19 osób co stanowi 76% wśród 25 członków Rady)
- 44% kobiet (na 25 osób – 11 Pań)

Dokumenty potwierdzające przedstawicielstwo danego sektora wszystkich członków stowarzyszenia (deklaracje), w tym przedstawicieli Rady stanowią załącznik do wniosku o wybór LGD do realizacji LSR.

Kwestię **zakazu łączenia funkcji w organie decyzyjnym z funkcją w zarządzie lub organie kontroli** reguluje zapis **&15 ust. 2 STATUTU STOWARZYSZENIA Lokalna Grupa Działania „Bractwo Kuźnic”** (obligatoryjnego załącznika do wniosku o wybór LGD do realizacji LSR).

Ponadto także regulujący szczegółowo zakres prac Rady jej regulamin obejmuje zapis : „ Członek Rady nie może jednocześnie pełnić funkcji w Zarządzie czy Komisji Rewizyjnej ani być zatrudnionym w biurze” - &3 ust.2 Regulaminu Rady Stowarzyszenia LGD „Bractwo Kuźnic” w Poczesnej (dokument ten także stanowi załącznik do aplikacji o wybór LGD do realizacji LSR).

Tabela nr 2 - Zestawienie Członków Rady LGD „Bractwo Kuźnic”

Lp.	Imię i nazwisko członka LGD „Bractwo Kuźnic”	Funkcja w strukturze LGD „Bractwo Kuźnic”	Gmina jaką reprezentuje członek Rady	Sektor jaki reprezentuje członek Rady
1.	Rufin Majchrzyk		BORONÓW	publiczny
2.	Włodzimierz Kleszcz		KAMIENICA POLSKA	publiczny
3.	Jerzy Socha		KONOPISKA	publiczny
4.	Krzysztof Ujma		POCZESNA	publiczny
5.	Wiesław Szymczyk		STARCZA	publiczny
6.	Andrzej Kubat		STARCZA	społeczny
7.	Dorota Jędrzejewska		STARCZA	społeczny
8.	Agnieszka Liszczyk		STARCZA	społeczny
9.	Irena Caban		STARCZA	społeczny
10.	Andrzej Lech		POCZESNA	społeczny
11.	Marek Morzyk		POCZESNA	społeczny
12.	Iwona Choła		POCZESNA	społeczny
13.	Alicja Janowska		POCZESNA	gospodarczy
14.	Mieczysław Chudzik		KONOPISKA	społeczny
15.	Dorota Skoczylas		KONOPISKA	społeczny
16.	Ola Szczepańska		KONOPISKA	społeczny
17.	Barbara Ankowska - Lis		KONOPISKA	społeczny
18.	Waldemar Szymanek		KAMIENICA POLSKA	społeczny
19.	Marlena Sitek		KAMIENICA POLSKA	społeczny
20.	Ryszard Polaczek		KAMIENICA POLSKA	społeczny
21.	Agata Najnigier		KAMIENICA POLSKA	społeczny
22.	Roman Czornik		BORONÓW	gospodarczy
23.	Henryk Ledwoń		BORONÓW	gospodarczy
24.	Bogdan Brol		BORONÓW	gospodarczy
25.	Bogusława Leśniowska		BORONÓW	publiczny

1.5. ZASADY I PROCEDURY FUNKCJONOWANIA LGD ORAZ ORGANU DECYZYJNEGO LGD

LGD od momentu zawiązania się Stowarzyszenia zapewnione ma dobre warunki lokalowe. Obsada personalna – zatrudnienie pracowników biura zaplanowane zostało na 2009 rok. Dotychczasowy zakres działalności nowego stowarzyszenie obsługiwany był społeczną pracą i zaangażowaniem członków a przede wszystkim Zarządu.

Lokalizacja siedziby LGD „Bractwo Kuźnic” w Poczesnej w budynku Urzędu Gminy Poczesna przy ul. Wolności 2 optymalnie wpływa na organizację i rozwój działalności Stowarzyszenia.

Warunki lokalowe, podstawowe wyposażenie i sprzęt, pomieszczenia biurowe i sala konferencyjno – szkoleniowa udostępnione stowarzyszeniu nieodpłatnie przez Wójta Poczesnej pozwalają sprawnie wykonywać zadania statutowe LGD.

W wydzielonym pomieszczeniu biurowym, wyposażonym w podstawowy sprzęt biurowy swoje zadania mogą wykonywać działający obecnie społecznie : Zarząd i zaangażowani w prace organizacyjne członkowie. Dzięki przyzwoleniu Wójta Poczesnej do użytkowania wskazanych pomieszczeń w budynku urzędu a jednocześnie siedzibie stowarzyszenia - są warunki do przyjmowania i obsługi interesantów, sala szkoleniowa umożliwia organizowanie wszelkich spotkań grupowych, szkoleń; są dobre warunki do archiwizowania dokumentów.

Uzupełnieniem opisu zasad i procedury funkcjonowania LGD „Bractwo Kuźnic” są załączniki:

Załącznik Nr 1 Procedura naboru pracowników LGD (zgodna z załącznikiem do wniosku o wybór LGD do realizacji LSR) oraz

Załącznik Nr 2 Opisy stanowisk precyzujące podział obowiązków i zakres odpowiedzialności na poszczególnych stanowiskach (zgodny z załącznikiem do wniosku o wybór LGD do realizacji LSR)

Załącznik Nr 3 niniejszego opracowania prezentuje **Opis warunków technicznych i lokalowych biura LGD „Bractwa Kuźnic”** (zgodne z opisem załącznika do wniosku o wybór LGD do realizacji LSR).

1.5.1. ZASADY I PROCEDURY FUNKCJONOWANIA ORGANU DECYZYJNEGO

Rada LGD „Bractwo Kuźnic” zgodnie z przepisami i wymogami dotyczącymi zasad realizacji osi 4 - LEADER w PROW na lata 2007 – 2013 a także na podstawie Statutu Stowarzyszenia ustaliła zasady i procedury funkcjonowania ujmując je w ramy **Regulaminu Rady Stowarzyszenia LGD „Bractwo Kuźnic” w Poczesnej** zatwierdzonego uchwałą na Walnym Zebraniu w dniu 09 stycznia 2009r.

Zasady powoływania i odwoływania członków organu decyzyjnego „Bractwa Kuźnic” regulują zapisy *Rozdziału IV pt. „Władze Stowarzyszenia”* w paragrafach od 15 do 22 *STATUTU STOWARZYSZENIA LGD „Bractwo Kuźnic”*. Walne Zebranie poprzez uchwałę, w trybie głosowania zwykłą większością głosów przy obecności co najmniej połowy członków uprawnionych do głosowania - ustala **liczbę członków Rady , wybiera i odwołuje jej członków** (&21 Statutu).

W &21 ust. 6 STATUTU opisane są kompetencje Rady, jej zakres liczbowy – nie więcej niż 30 osób (zgodnie z ustępem 1 paragrafu 21). **Uzupełnienie składu Rady** następuje po zwołaniu przez Zarząd Walnego Zebrania (&22) a pełna kadencja trwa rok (&15 ust. 4). *„W razie zmniejszenia się składu Rady Zarząd zwołuje Walne Zebranie Członków w celu jej uzupełnienia”* – to zapis &3 ust. 3 Regulaminu Rady.

Rada „Bractwa Kuźnic” w zgodzie z zapisami statutowymi posiada bowiem swój **regulamin** precyzyjnie określający organizację wewnętrzną i tryb prac tego organu decyzyjnego.

Szczegółowe zapisy tego dokumentu uwzględniają regulację postępowania jej członków w procedurze wyboru projektów - najważniejszej roli organu decyzyjnego. Opis procedur funkcjonowania Rady, w tym procedury dotyczącej wyłączenia członka Rady od udziału w dokonywaniu wyboru operacji mogących budzić wątpliwości co do bezstronności – zostały ujęte w rozdziale IX pt. „Procedura wyłączenia członka Rady od udziału w dokonywaniu wyboru operacji”.

Organ decyzyjny – Rad LGD „Bractwo Kuźnic” posiada więc regulamin organizacyjny zapewniający : przejrzystość, demokratyczność oraz jawność podejmowania decyzji. Żaden z członków Rady nie

może być zatrudnionym w biurze LGD ; zna ograniczenia co do wykluczenia z prac w komisji rozpatrującej wnioski co do których nie mógłby zachować bezstronności (wzmacnia to też stosowna deklaracja poufności i bezstronności, którą w myśl §31 Regulaminu członkowie podpisują przed posiedzeniem).

Załącznik Nr 4 do niniejszego opracowania prezentuje w całości zapisy **Regulaminu Rady LGD „Bractwo Kuźnic” w Poczesnej**.

1.6. KWALIFIKACJE I DOŚWIADCZENIE OSÓB WCHODZĄCYCH W SKŁAD ORGANU DECYZYJNEGO

Doświadczenie członków Rady LGD „Bractwo Kuźnic” wiąże się ze specyfiką działalności jej członków. Wielu z nich pełniąc w życiu codziennym określone role zawodowe angażuje się dodatkowo w prace społeczne na obszarze gminy. Przejawia się to w inicjowaniu oraz realizacji wielu przedsięwzięć na rzecz rozwoju obszarów wiejskich. Większość z członków Rady to mieszkańcy z głębokimi korzeniami lokalnymi – dobrze znają swoją lokalną społeczność, jej potrzeby i możliwości, cieszą się przy tym zaufaniem społecznym (czego potwierdzeniem są rekomendacje). Szeroka gama kierunków wykształcenia, doświadczeń w środowisku lokalnej aktywności kulturalnej oraz zawodowych doświadczeń członków Rady daje odpowiednie kompetencje do prac w organie decyzyjnym odpowiedzialnym za procedury weryfikacji wniosków i przyznawania środków na wskazane w LSR cele i przedsięwzięcia. Przedstawiciele samorządów lokalnych - wójtowie wszystkich 5 gmin obszaru „Bractwo Kuźnic” mają szerokie doświadczenie w korzystaniu z bardzo wielu źródeł finansowania - programów związanych z dotacjami unijnymi na rozwój obszarów wiejskich. W swoim gronie Rada ma także osobę doświadczoną w praktyce I i II Schematu Pilotażowego Programu Leader+. Wielu z członków to inicjatorzy ale i bezpośredni wykonawcy projektów i dotacji pozyskanych na rzecz organizacji, w których aktywnie działają.

Szczegółowy opis doświadczenia osób wchodzących w skład organu decyzyjnego został sporządzony według wskazanego wzoru (wzór tabeli w formularzu wniosku) i jako załącznik do wniosku o wybór LGD do realizacji LSR dołączony do aplikacji.

1.7. DOŚWIADCZENIE LGD I CZŁONKÓW LGD W REALIZACJI OPERACJI

Doświadczenie członków Stowarzyszenia „Bractwo Kuźnic” wynika z aktywności jej członków na rzecz poprawy jakości życia i rozwoju obszarów wiejskich. Obok wielu projektów realizowanych przez gminy : od PHARE 2000 SSG (np. w gminie Kamienica Polska) poprzez projekty SAPARD prawie w każdej gminie członkowskiej aż po projekty z Programu Odnowy Wsi Województwa Śląskiego (też prawie w każdej gminie LGD) wymienić można także projekty uruchamiane ze środków:

- Ministerstwa Edukacji Narodowej
- ZPORR 2004-2006
- Programu Operacyjnego Kapitał Ludzki

Szczegółowy opis doświadczenia wybranych osób wchodzących w skład LGD oraz gmin reprezentujących LGD „Bractwo Kuźnic” został sporządzony według wskazanego wzoru (wzór tabeli w formularzu wniosku) i jako załącznik do wniosku o wybór LGD do realizacji LSR dołączony do aplikacji. Załącznik ten nie wyczerpuje wszystkich doświadczeń członków – pokazuje przekrojowo gamę projektów, których realizacja oddaje kompetencje i aktywność członków „Bractwo Kuźnic”.

2. OPIS I SPECYFIKA OBSZARU OBJĘTEGO LSR WRAZ Z UZASADNIENIEM JEGO WEWNĘTRZNEJ SPÓJNOŚCI

2.1. UWARUNKOWANIA PRZESTRZENNE

Powiat częstochowski i część lublinieckiego, w granicach, których leżą obszary objęte LGD „Bractwo Kuźnic” usytuowane są w części północnej województwa śląskiego, na Wyżynie Śląsko-Krakowskiej na obszarze makroregionu Wyżyny Woźnicko-Wieluńskiej, w obrębie dwóch mezoregionów: Obniżenia Liswarty-Proсны i Garbu Herbskiego.

W niedalekiej odległości znajdują się duże aglomeracje miejskie Górnego Śląska oraz Kraków i Częstochowa, a także Międzynarodowy Port Lotniczy Katowice - Pyrzowice.

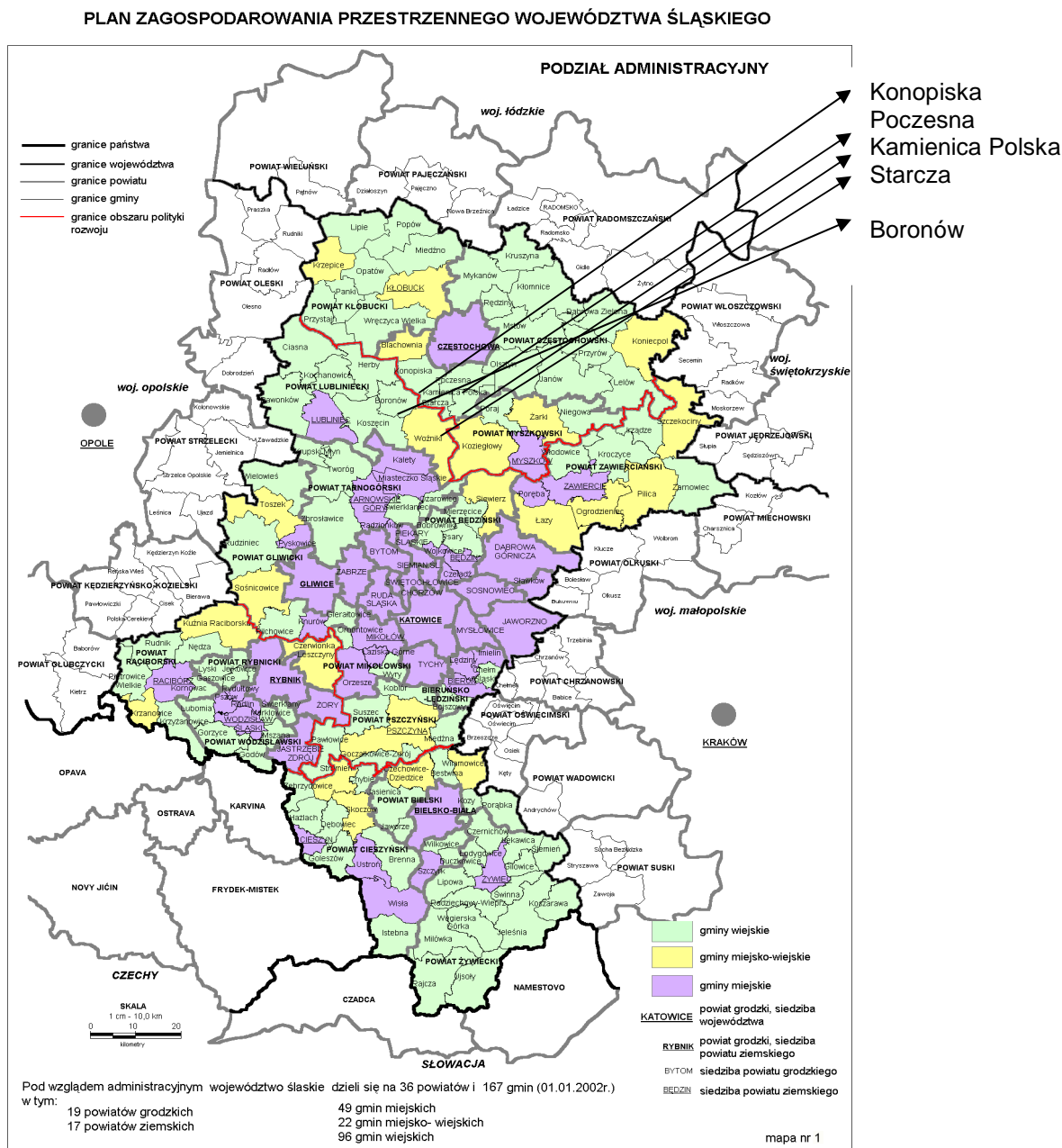
Na obszar Lokalnej Grupy Działania „Bractwo Kuźnic” składa się 5 gmin, z czego 4 przynależą administracyjnie do terytorium powiatu częstochowskiego, a jedna od roku 1999 do powiatu lublinieckiego (wymieniono w kolejności alfabetycznej):

1. Gmina Boronów
2. Gmina Kamienica Polska
3. Gmina Konopiska
4. Gmina Poczesna
5. Gmina Starcza

Mapa LGD



Mapa LGD na tle woj. śląskiego



Obszar LGD, przez który przebiega trasa DK – 1 Katowice – Warszawa, położony jest na południowy zachód od Częstochowy, w obniżeniu górnej Warty.

Łączna powierzchnia obszaru LGD „Bractwo Kuźnic” wynosi 262 km², co stanowi 2,12% powierzchni całego województwa śląskiego. Obszar ten na koniec 2006 r. zamieszkiwany był przez 34 464 mieszkańców, czyli ok. 0,73 % ludności województwa. Obszar objęty LGD Bractwo Kuźnic leży w całości na obszarach wiejskich, a jego ludność stanowi ok. 3,43 % ogółu ludności zamieszkującej obszary wiejskie w całym regionie.

Tabela nr 3 Podstawowe dane gmin obszaru LGD na dzień 31.12.2006

Nazwa gminy	Typ gminy	Liczba ludności*	Powierzchnia (km ²)	Liczba sołectw
Boronów	wiejska	3 321	57	4
Kamienica Polska	wiejska	5 555	46	6
Konopiska	wiejska	10 467	79	12
Poczesna	wiejska	12 398	60	15
Starcza	wiejska	2 723	20	5
Razem		34 464	262	42

* osoby zameldowane na pobyt stały

Źródło: www.stat.gov.pl

2.2. UWARUNKOWANIA GEOGRAFICZNE I PRZYRODNICZE

Tereny objęte LGD „Bractwo Kuźnic” leżą w północnej części Wyżyny Śląskiej w zlewni rzeki Warty. Obszar ten był dwukrotnie objęty zlodowaceniami: krakowskim i środkowopolskim, a większość starych formacji została pokryta wytworami czwartorzędowymi. Gminy Konopiska i Poczesna sąsiadują bezpośrednio z Częstochową, wszystkie zaś gminy na terenie LGD leżą w niewielkiej odległości od tego miasta, najdalej, ale zarazem tylko w odległości 20 km leży gmina Boronów.

Omawiany teren znajduje się w północno-wschodniej części monokliny śląsko-krakowskiej, która charakteryzuje się monoklinalnym ułożeniem warstw starszego podłoża: triasowych, jurajskich i kredowych. Najstarszymi utworami są osady triasu. Znajdziemy tu piaskowce i piaski z przewarstwieniami ilów oraz wapienie i dolomity wapienia muszlowego. Klimat występujący na tym obszarze jest charakterystyczny dla wyżyn środkowopolskich i cechuje się średnią temperaturą 17,5 C i średnią opadów atmosferycznych 600-650 mm rocznie. Wiatry wieją z reguły z kierunku zachodniego i południowo zachodniego.

Obszar objęty LGD „Bractwo Kuźnic” to teren cechujący się pewnymi walorami krajobrazowymi i przyrodniczymi. Znajdują się tu obszary chronione tj. należące do dwóch parków krajobrazowych:

- Parku Krajobrazowego Lasy nad Górną Liswartą oraz jego otuliny (Boronów oraz częściowo tereny gmin: Konopiska i Starcza)
- Parku Krajobrazowego Orlich Gniazd oraz otuliny w/w parku w ramach zespołu Jurajskich Parków Krajobrazowych (częściowo na terenie gminy Poczesna)

Ponadto w gminie Konopiska utworzono użytek ekologiczny, torfowisko przejściowe, zbiornik wodny pod nazwą „Jeziorko” - o dwa doły potorfowe, okresowo zalewane wodą, rozdzielone częściowo szeroką groblą z resztkami boru bagiennego.

Pod względem zasobów wodnych obszar LGD „Bractwo Kuźnic” należy do zlewni rzeki Warty. Znajduje się tutaj sporo terenów odpowiednich pod budowę zbiorników retencyjno-rekreacyjnych. Jeden z takich zbiorników znajduje się na rzece Konopce w miejscowości Pająk. Ponadto wybudowano kilka małych zbiorników dla potrzeb gospodarki rybackiej. Na obszarze Bractwa Kuźnic występują zasobne zbiorniki wód podziemnych o dobrej jakości.

Połowa obszaru Bractwa Kuźnic to użytki rolne o niekorzystnych warunkach gospodarowania. W strukturze użytkowania gruntów użytki rolne zajmują ok. 140 km², czyli 53% powierzchni LGD, z czego 65 % zajmują grunty orne. Ponadto duży udział w powierzchni posiadają lasy i grunty leśne oraz łąki i pastwiska. Ich udział ocenia się odpowiednio na 36% i 35%. W rękach prywatnych jest zaledwie 14 % powierzchni lasów. Dla porównania w Polsce lasy zajmują 28,7 % powierzchni kraju. Największą powierzchnię lasów ma gmina Boronów – 37,84 km² a najmniejszą gmina Starcza – 1,52 km². Lasy na terenie LGD podlegają Nadleśnictwu Herby Złoty Potok oraz Koszęcin. Dominują tu bory sosnowe na siedliskach suchych, świeżych, wilgotnych i bagiennych. Bory te rzadko są zbiorowiskami naturalnymi, w większości należy je traktować jako zbiorowiska zastępcze. Są to przeważnie drzewostany młode, których wiek nie przekracza 80 lat. Najczęściej występuje bór mieszany. Głównym gatunkiem w drzewostanie jest sosna nasadzona sztucznie, a także brzoza, dąb, olcha. Najniższa lesistość charakteryzuje gminę Starcza – 7,80 %.

Na obszarze gmin tworzących LGD występują gleby wytworzone z utworów czwartorzędowych tj. piaski, żwiry, gliny, torfy oraz powstałe ze skał wieku jurajskiego: ility, piaski i piaskowce. Generalnie gleby są niskiej klasy, a struktura gospodarstw w większości rozdrobniona, stąd prowadzenie racjonalnej gospodarki agrokulturowej i scalanie gruntów jest bardzo utrudnione. Najsłabszą jakością rolniczej przestrzeni produkcyjnej charakteryzuje się gmina Poczesna. Wynika to z zaburzeń wywołanych eksploatacją rud żelaza, czego wynikiem są zakłócone stosunki wodne oraz zanieczyszczenie gleb i roślin uprawnych metalami ciężkimi i siarką. Użytki kopalne i tereny różne zajmują w Poczesnej ponad 300 ha.

Wody rzek na terenie LGD to wody w części pozaklasowe ze względu na zawartość zanieczyszczeń. Jest to wynik bardzo niskiego stopnia skanalizowania obszaru. Problemy związane z zanieczyszczeniem środowiska dotyczą zanieczyszczenia powietrza atmosferycznego, wód powierzchniowych (Rzeka Warta – wody pozaklasowe skażenie wód wgłębnych) oraz dewastacji gleb i krajobrazu związanej z była eksploatacją złóż mineralnych.

Analizując szanse i zagrożenia rozwojowe trzeba odnieść się do zasobów i walorów przyrodniczych obszaru LGD, które z jednej strony wyznaczają pewne wskazania (także ograniczenia), co do kierunków inwestycji, a z drugiej strony mogą stanowić o atrakcyjności turystycznej i generować istotny ruch turystyczny. Wśród walorów przyrodniczo – krajobrazowych na szczególną uwagę zasługuje Park Krajobrazowy „Lasy nad Górną Liswartą” - zajmujący powierzchnię: 50.746 ha (w tym park krajobrazowy - 38.701 ha i otulina - 12.045 ha) i obejmujący swoim zasięgiem kompleks lasów

położonych w górnej zlewni rzeki Liswarty. Teren parku wraz z otuliną obejmuje terytorium Boronowa, we fragmencie zaś gminy Konopiska i Starcza. Najciekawszy krajobrazowo zespół osadniczy tworzy wieś Korzonek-Leśniaki wraz z Jamkami. Zalesione stoki obu krawędzi rzeki Konopki sprawiają, że dla zachowania wartości ekologicznych Parku muszą być wyłączone z zabudowy wszystkie cieki i dolinki doprowadzające wody opadowe z lasów do rzeki Konopki. Cieki wodne w gminie Konopiska wraz ze swymi dolinkami stanowią istotny element w krajobrazie, a z drugiej strony tworzą sieć połączeń między ekosystemami naturalnymi – głównie kompleksami leśnymi. Również zachodni fragment gminy Starcza, od granicy administracyjnej do drogi powiatowej leży w granicach otuliny Parku Krajobrazowego „Lasy nad Górną Liswartą”. W otulinie występuje bór mieszany świeży i wilgotny, gdzie gatunkiem dominującym jest sosna. Na obszarach otuliny występują niewielkie oczka wodne, w zarastających nieckach tworzą się torfowiska wysokie. W studium uwarunkowań i zagospodarowania przestrzennego gminy Starcza zaznaczono na terenie otuliny dwa proponowane użytki ekologiczne (zarastające torfowiska), które proponuje się objąć ochroną jako cenne obiekty przyrodnicze. Torfowiska te stanowią ważne miejsce dla rozrodu płazów. W gminie Poczesna znajduje się użytek ekologiczny - „Zapadliska” – nieużytek o pow. 3,0 ha podlegający Nadleśnictwu Żłoty Potok.

Obszar „Bractwo Kuźnic” charakteryzuje się cenną przyrodniczo roślinnością i stosunkowo bogatym światem zwierzęcym, co stanowi ważny czynnik wykorzystania środowiska dla celów wypoczynkowych i turystycznych. Roślinność to przede wszystkim rosiczka okrągłolistna, modrzewnica zwyczajna, żurawina błotna i wełnianka. Na terenie LGD występują również gatunki roślin chronionych, na terenach podmokłych i wilgotnych łąk występuje goryczka wąskolistna, storczyk, pierwiosnek i mieczyk dachówkowaty, na torfowiskach zaś spotkać można różne gatunki rosiczek i widłaków. Tak, więc tereny te są bogate w rzadkie i prawnie chronione gatunki roślin naczyniowych. Na terenach łąkowo-zaroślowych Poczesnej występuje także duże stanowisko chronionego kosańca syberyjskiego.

Na obszarze Bractwa Kuźnic częściową ochroną objęte są:

- Bagno zwyczajne – torfowiska wysokie w okolicy Aleksandrii I, Korzonka;
- Ciemiężycza zielona – wzdłuż cieku wodnego w okolicy Aleksandrii I;
- Grzybienie północne – stawy rybne nad rzeką Konopką – Kijas w Konopiskach;
- Kruszyna pospolita i konwalia majowa – licznie występujące w lasach;
- Kalina koralowa – licznie występująca w zaroślach.

Poza obszarami chronionymi lub częściowo chronionymi na terenie Lokalnej Grupy Działania Bractwo Kuźnic występują liczne pomniki przyrody ożywionej i nieożywionej, z czego na szczególną uwagę zasługuje aleja lip w Konopiskach, którą tworzą okazy o obwodach pni od 210 – 390 cm wysokości około 25 m i szacunkowym wieku 150-200 lat, użytek ekologiczny – Jeziorko – bagno o pow. 2,5ha w Konopiskach, staw Aleksandria, grupy drzew w prawie każdej z gmin: modrzew europejski, świerk pospolity, wiąz i dąb szypułkowy. Występowanie cennych pod względem przyrodniczym i krajobrazowym terenów, unikalne gatunki roślin leśnych i łąkowych oraz występowanie wód naturalnych powodują, że obszar ten jest wyjątkowo atrakcyjny pod względem turystycznym, co daje mu duże możliwości rozwoju.

2.3. UWARUNKOWANIA HISTORYCZNE I KULTUROWE

Uwarunkowania historyczne obszaru LGD związane są z dziejami ziemi częstochowskiej i lublinieckiej. Historia tego obszaru sięga odległych czasów, natomiast wzmianki o większości miejscowości leżących na obszarze LGD Bractwo Kuźnic sięgają XV lub XVI wieku (Boronów z 1341 r.). Natomiast osadnictwo na tym terenie pojawiło się na pewno wcześniej. Znalaziono bowiem na tym obszarze ślady z epoki neolitu oraz z okresu kultury łużyckiej. Dzieje miejscowości w większości związane były z położeniem na terenie starostwa olsztyńskiego, później przynależnością do zaboru pruskiego, a następnie do Księstwa Warszawskiego. Po kongresie wiedeńskim ziemie te stały się częścią Królestwa Kongresowego podległego Rosji. Po listopadzie 1918 powróciły zaś w skład odrodzonego państwa polskiego. Historia terenu Bractwa Kuźnic ma tradycje przemysłowe związane przede wszystkim z kopalniami rud żelaza oraz tkactwem, ale również z istnieniem własności ziemskiej (folwarków). Najbardziej charakterystyczne dla tego obszaru kuźnice i kopalnie rud żelaza istniały w kilku miejscowościach. Przede wszystkim wieś Kamienica Polska wywodzi się ze średniowiecznej kuźnicy należącej do parafii miejskiej w Koziegłowach, na północnym krańcu księstwa siewierskiego. W 1519 r. kuźnica Kamienica stała się własnością kapituły krakowskiej. Dodatkowo Kamienica Polska w latach 20., 30. i 40. XIX wieku była liczącym się w Królestwie Polskim ośrodkiem produkcji tkackiej. Eksploatacja rudy żelaza na terenie gminy Kamienica Polska sięga, więc średniowiecza. Nad Kamieniczką znajdowały się wychodnie rudy- syderytu ilastego. Potwierdzone źródłowo są kuźnice w Kamienicy, Osinach (Kuźnica Chybakowska vel Hybakowska) i w rejonie Własny (Kuźnica Szwankowska). Ostatnie o niej wzmianki pochodzą z pierwszej ćwierci XVII wieku. Potem rejon kuźnicy stały się folwarkami. Większa opłacalność gospodarki rolnej spowodowała, że ustanowiono prawo wykupu kuźnic. Pola należące wcześniej do wolnych kuźników dały właśnie początek folwarkom. Stawy kuźnicze przekształcono w stawy młyńskie, spiętrzenia wodne, służące wcześniej do poruszania młotów kuźniczych, służyły odtąd poruszaniu kół młyńskich. Do eksploatacji płytko zalegającej na polach rudy, wrócono w Kamienicy Polskiej na początku XIX w. W 1836r. uruchomiona została kopalnia „Kamienica Polska”. Również Boronów posiada długą historię związaną z wydobywaniem rudy i wytapianiem żelaza. Istnieją źródła historyczne potwierdzające, że już w 1645 r. funkcjonowaniem tych kopalń zainteresowani byli rzeczoznawcy z Tarnowskich Gór. Pod koniec XIX wieku nastąpił upadek kuźni i kopalni rud żelaza na terenie LGD Bractwo Kuźnic. W Boronowie jednak poza przemysłem ciężkim rozwijało się rolnictwo i przemysł przetwórczy, miejscowość posiadała gorzelnię, dwa browary, tartak i trzy młyny wodne. Kopalnie w Boronowie zostały zamknięte na początku XX w. Natomiast kopalnie rud w Poczesnej i Borku były czynne pod koniec XIX wieku. W związku zaś z powstaniem Kolei Warszawsko-Wiedeńskiej na początku XX wieku została założona cegielnia w Korwinowie. U schyłku XIX w. również teren Konopisk został wykupiony przez Towarzystwo „B. Hantke” w celu eksploatacji rud żelaza. Eksploatacja rud żelaza była prowadzona w rejonie Konopiska do 1974 r. Pola pokryły się hałdami, które są efektem górniczych robót. Eksploatacja zmieniała nie tylko pejzaż, ale i stosunki wodne na tym terenie. Górnictwo rud żelaza niosło ze sobą szkody dla rolnictwa i środowiska, ale było źródłem wyższego poziomu życia mieszkańców. Obecnie jedyną pamiątką górniczej przeszłości są hałdy. Największa z nich, zwana „Hermanową Hałdą” to wysypisko skały płonnej dawnej kopalni „Wojciech” w Kamienicy Polskiej. Mieszkańcy własnym sumptem plantowali hałdy. Również w miejscowości Osiny istniała kuźnica zwaną Osińską lub Chybakowską, która produkowała żelazo. Później w Osinach powstały kopalnie głębinowe „Teodor” I i II oraz „Dębowiec”. Dziś również nie ma po nich nawet śladu, a po kopalniach „Teodor”, „Dębowiec” i „Nowa Wieś” pozostały jedynie porośnięte drzewami hałdy. Ziemie objęte obszarem LGD Bractwa Kuźnic ze względu na swoje położenie przyrodnicze mają również tradycje

w byciu terenami turystycznymi, niektóre miejscowości miały charakter wybitnie rekreacyjny. Urządzano tam majówki, koncerty, zabawy, konkursy strzeleckie, ogniska, saneczkowanie (np. na Karczmarce).

Na podkreślenie zasługują także uwarunkowania kulturowe tego obszaru, silnie związane są z dobrami kultury niematerialnej, pielęgnowanymi na przestrzeni wielu lat, na które w szczególności składają się: legendy, tradycje i obrzędy, jak również wspólna dla obszaru kultura materialna – szczególnie architektura i rzemiosło. Legendy i podania utrzymujące się w społeczności Boronowa, ale również w pozostałych miejscowościach związane są najczęściej z dawnymi formami życia społecznego i gospodarczego. Część z nich odnosi się do stawów, które wcześniej występowały na terenie wioski jak na przykład podanie o utopcu czy podania o córkach wodnika oraz o zatopionej w stawie córce właścicieli miejscowości, a także związane z boronowskim kościołem i kapliczkami oraz ze starymi cmentarzyskami. Żywe są także podania związane z ruchem pątniczym. Niektóre podania odnoszą się do miejsc, w których wcześniej występowało kopalnictwo rud i wytop żelaza. Natomiast zwyczaje i obrzędy charakterystyczne dla tego obszaru związane są przede wszystkim z porami roku i religią w tym w szczególności z okresem wielkanocnym i Bożego Ciała. Lokalne produkty kulinarne to tradycyjne produkty wytwarzane od lat na tym terenie w szczególności na uwagę zasługuje ciasto z tartych ziemniaków zwane „kucmochem” oraz piwo z Wąsoszu.

Na terenie Bractwa Kuźnic znajdują się stosunkowo liczne obiekty zabytkowe będące wynikiem działalności człowieka. Znajdziemy tu obiekty sakralne w szczególności kościoły, kapliczki i cmentarze, które usytuowane są w każdej z gmin Bractwa Kuźnic. Ponadto na uwagę zasługują zabudowania mieszkalne i gospodarcze w tym drewniane i murowane budynki w Kamienicy Polskiej i Starczy. Część zabytków związana jest z eksploatacją rud żelaza na tych terenach. Największą atrakcją są znajdują się w Boronowie pozostałości po kopalni rudy żelaza w Zumpach oraz ruiny kopalni rud żelaza „szczekaczka” w Brzezinach w gminie Poczesna.

Zabytki obszaru LGD Bractwo Kuźnic:

Boronów

- Kościół barokowy z 1611 roku położony w Boronowie;
- Rezerwat przyrody Rajchowa Góra;
- tereny rekreacyjne nad stawami w przysiółku Doły;
- pozostałości po kopalni rudy żelaza w Zumpach;
- zabytkowe kapliczki i budynki;

Kamienica Polska

- Kościół p.w. Św. Michała Archanioła;
- Murowana kaplica p.w. Św. Jana Nepomucena w Romanowie;
- Murowana kaplica p.w. Św. Jana Nepomucena w Rudniku Wielkim;
- Kamienne nagrobki z końca XIX i początku XX wieku na cmentarzu w Kamienicy Polskiej;

Konopiska

- murowany kościół pod wezwaniem świętego Walentego;
- kaplica murowana z drugiej połowy XIX wieku;
- kaplica cmentarna z 1879 roku;
- cmentarz;

Poczesna

- Założenia dworsko-parkowe we Wrzosowej wraz z osiedlem robotniczym;
- Ruiny kopalni rud żelaza „szczekaczka” w Brzezinach ;
- Kościół św. Jana Chrzciciela w Poczesnej;
- Kaplica z 1880 roku w Nowej Wsi;
- Kaplica z 1914 roku w Poczesnej ;

Starcza

- Kościół parafialny p.w. NMP Częstochowskiej w Starczy (wybudowany w latach 1928-1934);
- Cmentarz grzebalny Rzymsko-katolicki i Starokatolicki Mariawitów z początku XIX wieku;
- Zagroda murowana z 1930 roku;
- Drewniany kościół parafii starokatolickiej mariawitów wzniesiony w latach 1907-1908;
- murowana kapliczka św. Jana Nepomucena z 1711 roku w Rudniku Małym;
- Zabudowania młyńskie z lat 1928-1930 we Własnej;
- Dom z cegły ceramicznej w Klepaczce sprzed 1939;
- Drewniane domy sprzed 1918 roku w Starczy, Klepaczce, Łyścu, Rudniku Małym i Własnej;

2.4. SPOŁECZNOŚĆ LOKALNA NA OBSZARZE LGD**Tabela nr 4 - Podstawowe dane dotyczące ludności obszaru LGD**

Nazwa gminy	Liczba ludności (zameldowani)	Liczba ludności (mieszkający)	Kobiety (mieszkające)	Mężczyźni (mieszkający)	Przyrost naturalny
Boronów	3 321	3 299	1 662	1 637	9
Kamienica Polska	5 555	5 610	2 906	2 704	- 39
Konopiska	10 467	10 423	5 346	5 086	-21
Poczesna	12 398	12 463	6 432	6 031	-39
Starcza	2 723	2 726	1 380	1 346	-14
RAZEM OBSZAR LGD	34 464	34 521	17 726	16 804	-104

Źródło: GUS, 31.12.2006 www.stat.gov.pl

Tabela nr 5 - Struktura wiekowa i charakterystyka zatrudnienia

Struktura wiekowa i charakterystyka zatrudnienia								
Gmina	Liczba ludności ogółem (mieszkający)	Ludność w wieku przedprodukcyjnym (0-17 lat)		Ludność w wieku produkcyjnym (17-64 lat mężczyźni oraz 17-59 lat kobiety)		Ludność w wieku poprodukcyjnym (od 65 lat mężczyźni oraz od 60 lat kobiety)		Bezrobotni rejestrowani
		liczba	%	liczba	%	liczba	%	liczba
Boronów	3 299	671	20,3	2126	64,4	502	15,2	134
Kamienica Polska	5 610	997	17,8	3630	64,7	9830	17,5	292
Konopiska	10 423	2040	19,6	6664	63,9	1728	16,6	411
Poczesna	12 463	2435	19,5	7937	63,7	2091	16,8	677
Starcza	2 726	496	18,2	1751	64,2	479	17,6	119
ogółem/średnio*	34 521	6639	19	22 108	64,18	14 630	16,7	1 633

Źródło: GUS, 31.12.2006 www.stat.gov.pl

Łączna liczba mieszkańców na obszarze „Bractwa Kuźnic” to 34 521 osób, co stanowi zaledwie 0,73% ludności województwa śląskiego. Obszar Bractwa Kuźnic to w całości tereny wiejskie, a jego mieszkańcy stanowią 3,43 % ludności wiejskiej województwa Śląskiego. Zdecydowanie największymi gminami pod względem liczby ludności są Poczesna i Konopiska, najmniejsza natomiast jest gmina Starcza (2 726 mieszkańców).

Na podstawie analizy danych ujętych w tabeli nr 3 można stwierdzić, że struktura wiekowa i zatrudnienie ludności obszaru LGD może budzić obawy, ponieważ społeczeństwo tego obszaru jest starsze niż średnia krajowa. Ponadto o ile liczba osób w wieku produkcyjnym jest zbliżona do średniej krajowej, to procent ludność w wieku przedprodukcyjnym jest o prawie jeden punkt procentowy niższy niż średni dla kraju.

Mniejsza liczba osób w wieku przedprodukcyjnym rodzić będzie problemy rozwoju tego obszaru w przyszłości. Ta tendencja się nie zmieni w przyszłości, bowiem prognozy dotyczące liczby ludności oraz przyrostu naturalnego również nie napawają optymizmem. Porównanie wskaźnika ludności w wieku przedprodukcyjnym z terenu LGD do średniej krajowej dla terenów wiejskich wypada także niekorzystnie dla Bractwa Kuźnic (23,2% średnia ogólnopolska, 19,8% LGD).

Tabela nr 6 - Bezrobocie na obszarze LGD

Gmina	2004		2006	
	Ogółem bezrobotni zarejestrowani	kobiety	ogółem bezrobotni zarejestrowani	kobiety
Boronów	158	79	109	64
Kamienica Pl.	347	154	292	136
Konopiska	682	338	608	310
Poczesna	882	425	677	354
Starcza	152	71	119	71
Razem	2221	1067	1805	935

Źródło: www.stat.gov.pl

W grudniu 2006 roku liczba bezrobotnych zarejestrowanych w powiecie częstochowskim wynosiła 8 568 i była mniejsza niż na koniec roku 2005, kiedy to bez pracy pozostawało 9471 osób. W roku 2007 ilość osób bezrobotnych uległa dalszemu zmniejszeniu i wyniosła 6 496. Stopa bezrobocia rejestrowanego wynosiła na koniec 2006 r. 19,6 %, natomiast w 2007 r. 15,2 % wobec 11,4 % stopy bezrobocia w Polsce i 9,9 % w województwie śląskim. Wskazuje to na utrzymujący się na tym obszarze problem, którym jest większe niż w Polsce i województwie śląskim bezrobocie. Pomimo faktu, że jak przedstawiono powyżej stopa bezrobocia spada w części jest to wynikiem emigracji zarobkowej, natomiast na rynku lokalnym brakuje stałych miejsc pracy w lokalnych przedsiębiorstwach. Na obszarze „Bractwa Kuźnic” jest około 2436 przedsiębiorstw, a tzw. „wskaźnik przedsiębiorczości”, czyli ilość przedsiębiorstw na 1000 mieszkańców wynosi około 70. W Polsce wskaźnik przedsiębiorczości wynosi 94. Najwyższy wskaźnik ma gmina Kamienica Polska. Bardzo niski wskaźnik ma gmina Starcza. Wśród przedsiębiorstw w sektorze prywatnym dominują osoby fizyczne prowadzące działalność gospodarczą i stanowią ponad 84% wszystkich prywatnych przedsiębiorstw, w następnej kolejności plasują się spółki handlowe. Wśród działających przedsiębiorstw dominuje sekcja G stanowiąc 33,16% podmiotów gospodarczych, drugie miejsce zajmuje sekcja D – 17%.

Tabela nr 7 - Instytucje kapitału społecznego na obszarze LGD

Gmina	Spółdzielnie		Stowarzyszenie, organizacje społeczne i fundacje	
	2002	2006	2002	2006
Boronów	1	1	2	3
Kamienica Polska	3	4	4	8
Konopiska	3	3	12	16
Poczesna	4	4	15	20
Starcza	0	0	5	6
Razem	11	12	38	53

Źródło www.stat.gov.pl

Kapitał społeczny. Społeczność lokalną na obszarze LGD cechuje aktywność przejawiająca się w działalności sektora pozarządowego (53 organizacje). Najwięcej, bo po 18 organizacji funkcjonuje w gminach Konopiska i Poczesna. Dużo organizacji działa w dziedzinach, które pozwalają wykorzystać walory przyrodniczo - krajobrazowe i kulturowe. Działają tu bowiem liczne koła myśliwskie, wędkarskie, pszczelarskie oraz organizacje promujące walory turystyczne oraz dbające o ekologię i zrównoważony rozwój. Do najaktywniejszych organizacji należą: Stowarzyszenie na Rzecz Ekorozwoju Ziemi Poczėsniańskiej, Stowarzyszenie Miłośników Gminy Konopiska, Ruch Inicjatyw Społeczno-Ekologicznych „Przytulnia” w Kamienicy Polskiej, Stowarzyszenie Samorządowe „Forum”, Stowarzyszenie dla Boronowa oraz Stowarzyszenie Miłośników Gminy Boronowskiej. Ponadto działają również liczne kluby sportowe i ochotnicze straże pożarne. Na uwagę zasługuje również działalność Stowarzyszenia Pielęgniarsko-Opiekuńczego z Ufnością w Trzecie Tysiąclecie i Stowarzyszenia Górników w Konopiskach.

Aktywność społeczna kobiet przejawia się w działalności kół gospodyń wiejskich, zajmujących się pielęgowaniem tradycji, organizacją imprez, kultywowaniem tradycji kulinarnych, strojów i obyczajów.

Wykaz organizacji pozarządowych zamieszczono w Załączniku Nr 5

Gospodarka obszaru LGD

Gospodarka obszaru LGD Bractwo Kuźnic uzależnione jest od rozwoju sektora usługowego (w szczególności handlu i rozwoju usług turystycznych oraz okołoturystycznych) i produkcyjnego. Branżą, w której działa najwięcej przedsiębiorstw (808 podmiotów, co stanowi 33,16 % całego sektora prywatnego) jest handel hurtowy i detaliczny oraz naprawa pojazdów (sekcja G wg PKD). Jest to branża dominująca w każdej z gmin. Miejscem zatrudnienia mieszkańców są również pobliskie miasta w szczególności Częstochowa i Lubliniec, ale także miasta Górnego Śląska.

Ze względu na walory krajobrazowe i naturalne, a zarazem konieczność dywersyfikacji źródeł utrzymania mieszkańców obszar zajmowany przez Bractwo Kuźnic powinien zostać doinwestowany w zakresie infrastruktury turystycznej i około turystycznej. Inwestycji wymagają baza hotelarska, gastronomiczna oraz sportowa i rekreacyjna. Konieczne są również działania w zakresie wzmocnienia kapitału ludzkiego. Obecnie na omawianym terenie funkcjonuje kilka gospodarstw agroturystycznych (Kamienica Polska – 4, Konopiska – 2), miejscami noclegowymi dysponuje Poczesna (dwa obiekty), na obszarze Gminy Konopiska funkcjonuje ośrodek harcerski „Pająk” (miejsca noclegowe i baza okołoturystyczna)

Na obszarze Bractwa Kuźnic w roku 2007 działało ponad 2 436 podmiotów gospodarczych, a więc nieco więcej niż w latach 2002-2006. Natomiast tzw. „wskaźnik przedsiębiorczości”, czyli ilość przedsiębiorstw na 1000 mieszkańców wynosi około 70, podczas gdy dla Polski wskaźnik ten wynosi 94.

Tabela nr 8 - Podmioty gospodarcze na obszarze LGD

Gmina	Podmioty gospodarki narodowej ogółem		Osoby fizyczne prowadzące działalność gospodarczą		Spółki handlowe		Spółki handlowe z udziałem kapitału zagranicznego	
	2002	2006	2002	2006	2002	2006	2002	2006
lata	2002	2006	2002	2006	2002	2006	2002	2006
Boronów	204	210	181	182	2	3	0	1
Kamienica Pl.	418	414	354	345	22	25	6	6
Konopiska	734	743	631	634	21	20	7	6
Poczesna	884	884	683	662	47	61	7	10
Starcza	141	132	122	113	2	2	0	0
Razem	2381	2383	1971	1936	94	111	20	23

Źródło: www.stat.gov.pl

Wpływ na sferę gospodarczą Bractwa Kuźnic ma typowo wiejski charakter tego obszaru oraz usytuowanie w pobliżu takich ośrodków jak Częstochowa, Lubliniec i aglomeracja górnośląska. Problemem jest mentalność mieszkańców i ich niska mobilność co powoduje, że ilość podmiotów gospodarczych na tym obszarze w zasadzie nie uległa zmianie od lat.

Załącznik Nr 6 – prezentuje wykaz najważniejszych przedsiębiorców z poszczególnych gmin.

2.5. SPECYFIKA OBSZARU OBJĘTEGO LGD

Cechami wyróżniającymi obszar LGD Bractwo Kuźnic są walory przyrodnicze i krajobrazowe w szczególności lasy, łąki, torfowiska, ale również zasoby wodne pozwalające na budowę zbiorników rekreacyjnych. Ukształtowanie powierzchni, tego terenu charakteryzujące się niewielkimi wzniesieniami, stwarza możliwości dla uprawiania różnych form turystyki w szczególności aktywnej w tym turystyki pieszej i rowerowej. Bogactwo zasobów wodnych umożliwia zaś rozwój turystyki wodnej i wędkarstwa. Natomiast bliskość dużych miast predestynuje obszar Bractwa Kuźnic do rozwoju funkcji związanych w szczególności z turystyką weekendową. Piękno krajobrazu, typowo wiejski charakter obszaru, spokój i estetyka leżących tu miejscowości powodują, że panują tu dogodne, naturalne warunki do rekreacji i wypoczynku.

Turystyka, zatem powinna stać się jednym z głównych kierunków rozwoju LGD. Rozwojowi tej dziedziny sprzyjają, bowiem leżące tu obszary chronione w szczególności część Parku Krajobrazowego Lasy nad Górną Liswartą oraz część Parku Krajobrazowego Orlich Gniazd i otulina Zespołu Jurajskich Parków Krajobrazowych, a także rezerwat przyrody Rajchowa Góra.

Kolejnymi wyróżnikami są liczne szlaki turystyczne i trasy rowerowe, tereny rekreacyjne nad stawami związane z położeniem w zlewni rzeki Warty i występowaniem zbiorników wodnych pełniących funkcje zarówno retencyjną, jak i rekreacyjną (zalew Pająk, Jeziorko).

Spory potencjał turystyczny stwarza możliwości dalszego rozwoju bazy turystycznej i rekreacyjnej. Na obszarze Bractwa Kuźnic istniejąca baza noclegowa i gastronomiczna wymaga dalszego rozwoju i określonych nakładów finansowych. Ważne jest również podejmowanie dalszych działań na rzecz gospodarczego wykorzystania przyrody poprzez wydzielenia terenów dla rekreacji i uprawiania sportów oraz łowiectwa i zagospodarowanie terenów leśnych na miejsca odpoczynku, jak również agroturystyki. Możliwe jest również tworzenia ścieżek przyrodniczych i zagospodarowywanie terenów leśnych na miejsca odpoczynku,

Gminy tworzące LGD Bractwo Kuźnic posiadają sporo walorów przyrodniczych takich jak bogata roślinność i ciekawy świat zwierzęcy, co stanowi ważny czynnik rozwoju i potencjał środowiskowy, który może być wykorzystany dla celów wypoczynkowych i turystycznych. Na terenie LGD spotkać można gatunki roślin chronionych, na terenach podmokłych i wilgotnych łąk występuje goryczka wąskolistna, storczyk, pierwiosnek i mieczyk dachówkowaty, na torfowiskach zaś spotkać można różne gatunki rościnek i widłaków. Tak, więc tereny te są bogate w rzadkie i prawnie chronione gatunki roślin naczyniowych. Wśród fauny na wyróżnienie zasługują siedliska płazów i wielu gatunków ptaków. Rzeźba terenu, liczne łąki, lasy i torfowiska wiele gatunków roślin i zwierzyzna leśna stanowią niewątpliwe atuty tego terenu. Ze względu na występowanie na obszarze LGD wymienionych wyżej wartości przyrodniczych i ich atrakcyjność turystyczną konieczna jest ochrona tego terenu przed degradacją, która powinna odbywać się poprzez tworzenie warunków racjonalnego korzystania ze środowiska.

Cechy obszaru Bractwa Kuźnic stwarzają możliwości rozwijania aktywności mieszkańców w dziedzinie obsługi ruchu turystycznego, agroturystyki i kultury. Dla zrównoważonego rozwoju oraz zachowania wartości przyrodniczych i krajobrazowych konieczne jest kształtowanie właściwych postaw społecznych wobec przyrody jako dziedzictwa i bogactwa narodowego.

Na zainteresowanie zasługują kolejny wyróżnik obszaru, którym jest dziedzictwo kulturowe i historyczne obszaru Bractwa Kuźnic. Charakterystycznymi elementami tego dziedzictwa są w szczególności zabytki architektury sakralnej drewniane i murowane takie jak kościoły, kapliczki czy cmentarze. Wyróżnik stanowią także pozostałości po kopalniach rud żelaza, obiekty i urządzenia

związane z hutnictwem i kuźniami. Przetrwają również ślady związane z tradycjami rolniczymi tego terenu takiej jak spichlerze, chałupy wiejskie czy zabudowania folwarczne. Większość zabytków oraz innych charakterystycznych miejsc tego obszaru wymaga nakładów inwestycyjnych na remonty i renowacje.

Dziedzictwo historyczne i kulturowe przejawia się również w działaniach podejmowanych przez lokalną społeczność, tworzeniu i funkcjonowaniu organizacji społecznych pielęgnujących zwyczaje i tradycje, wytwarzaniu produktów kuchni regionalnej i istnieniu obiektów historycznych związanych z hutnictwem i kuźniami. Ponadto kształtowana przez lata mentalność i zawodowe korzenie związane z historią przemysłową tych ziem wpływają na pokolenia i życie codzienne mieszkańców obszaru oraz dają możliwość odtworzenia specyfiki tego regionu poprzez wyeksponowanie tradycji związanych z wydobywaniem złóż i hutnictwem, również przeprowadzenia renowacji budynków i obiektów oraz maszyn i urządzeń.

Aktywność społeczna mieszkańców Bractwa Kuźnic przejawia się również w funkcjonowaniu wielu organizacji pozarządowych takich jak OSP, koła myśliwskie, sekcji sportowych. Na szczególną uwagę zasługuje aktywność kobiet w szczególności zrzeszonych w kołach gospodyń wiejskich, które organizują wiele imprez kulturalnych oraz kultywują tradycje kulinarne.

Bez wątpienia jednak obszar ten wymaga dalszych działań integrujących, pobudzających aktywność mieszkańców oraz wzmocnienia tożsamości na bazie indywidualnych walorów i zasobów naturalnych, społecznych i gospodarczych. Konieczna jest realizacja przedsięwzięć na rzecz poprawy jakości życia, wspierania przedsiębiorczości, kultywowania lokalnej tradycji i tożsamości oraz aktywizowanie i wzmocnienie kapitału społecznego.

O specyfice obszaru LGD stanowi jego położenie w pobliżu jednego z ważniejszych subregionalnych ośrodków wzrostu województwa śląskiego - miasta Częstochowy, co pociąga za sobą możliwość rozwoju w oparciu o wykorzystanie potencjału jakie posiada duże miasto. Ponadto Częstochowa będąca ważnym ośrodkiem pielgrzymkowym, przyciągającym duże rzesze turystów i wiernych stwarza warunki do rozbudowy zaplecza noclegowego i gastronomicznego.

Z powyższym wyróżnikiem łączy się również możliwość znalezienia dogodnej lokalizacji pod budownictwo mieszkaniowe dla pobliskich dużych miast w szczególności Częstochowy. Występowanie terenów odpowiednich dla budownictwa jednorodzinnego w połączeniu z rozbudową infrastruktury sportowej i rekreacyjnej niesie kolejne możliwości rozwoju.

Cechą wyróżniającą obszar LGD jest niewątpliwie jego położenie w niedalekiej odległości od aglomeracji miejskiej Górnego Śląska oraz Krakowa i Częstochowy, a także Międzynarodowego Portu Lotniczego Katowice - Pyrzowice.

Przez obszar ten przebiega również trasa DK – 1 Katowice – Warszawa dzięki czemu teren jest dostępny komunikacyjnie. Ponadto położenie przy głównej trasie w kierunku Warszawy oraz dostępność terenów inwestycyjnych dają szansę na rozwój strefy aktywności ekonomicznej, w tym przyciągnięcie inwestorów zagranicznych.

Z dogodnym położeniem Bractwa Kuźnic oraz posiadaniem terenów inwestycyjnych łączy się kolejna cecha charakterystyczna dla tego obszaru, która są tradycje przemysłowe związane przede wszystkim z kopalniami rud żelaza oraz tkactwem, ale również z istnieniem własności ziemskiej (folwarków). Najbardziej charakterystyczne dla tego obszaru kuźnice i kopalnie rud żelaza istniały w kilku miejscowościach. Obecnie przedsiębiorczość najlepiej rozwija się w Konopiskach w tzw. małym Tuszynie gdzie na dużą skalę odbywa się handel odzieżą.

Z tradycjami przemysłowymi obszaru LGD łączy się również kolejna cecha krajobrazu Bractwa Kuźnic, jaka są hałdy, które z jednej strony niosą pewne zagrożenia (w wielu miejscach zapadają się),

z drugiej strony mogą stanowić doskonałe miejsce do uprawiania sportów ekstremalnych w szczególności jazdy offroadowej, rowerowej, motorowej, na quadach czy też samochodami terenowymi. Potencjalnie również hałdy stanowią również źródło kruszywa do budowy dróg.

1.6. UZASADNIENIE SPÓJNOŚCI OBSZARU LGD

Obszar Bractwo Kuźnic jest spójny pod względem geograficznym, historycznym i gospodarczym, ze względu na położenie geograficzne na wyżynie, wspólną historię rozwoju miejscowości oraz wspólne możliwości rozwoju (turystyka i budownictwo mieszkaniowe jednorodzinne) i wspólne problemy (brak aktywności, niski wskaźnik przedsiębiorczości, postawy roszczeniowe ludności).

Obszar objęty LGD leży w przeważającej części na terenie powiatu częstochowskiego, a niewielka jego część (gmina Boronów) na terenie powiatu lublinieckiego, jednak cały obszar LGD jest silnie powiązany z Częstochową, ponieważ przed rokiem 1999 wszystkie gminy tworzące obecnie LGD leżały na obszarze województwa częstochowskiego.

Obszar „Bractwa Kuźnic” jest spójny pod względem geograficznym, historycznym, kulturowym i gospodarczym, ze względu na położenie geograficzne na Wyżynie Śląsko - Krakowskiej, wspólną historię rozwoju związana z tradycje związane z kopalniami rud żelaza, istnieniem folwarków oraz wspólne możliwości rozwoju (turystyka) i wspólne problemy (stosunkowo niski wskaźnik przedsiębiorczości, niska mobilność zawodowa, bezrobocie).

Jednocześnie kultywowanie tradycji i aktywność społeczna organizacji pozarządowych i innych niezrzeszonych łączy społeczność LGD. Prace nad LSR wzmocniły i potwierdziły spójność kulturową i historyczną mieszkańców obszaru „Bractwa Kuźnic”.

Najważniejszymi cechami charakterystycznymi dla o obszarze objętego planowaniem, które zarazem decydują o jego spójności i tożsamości są:

- Położenie w północnej części województwa śląskiego w niewielkiej odległości od Częstochowy;
- Wspólne bogactwo przyrodnicze predestynujące ten obszar do rozwoju turystyki, agroturystyki i całej infrastruktury około turystycznej w tym kontekście głównymi wyróżnikami są:
 - atrakcyjne tereny rekreacyjno-wypoczynkowe i walory turystyczne w tym szlaki, ścieżki piesze i rowerowe; piękno krajobrazu całego terenu,
 - bogactwo przyrody,
 - przyjazne środowisko,
 - dbałość o ekologię,
 - estetyka miejscowości,
 - dogodne warunki pod budownictwo jednorodzinne;
- Wspólna kultura materialna i niematerialna w szczególności zabytki architektury sakralnej, zabudowania folwarczne, pozostałości po kuźniach i tradycjach hutniczych, jak również produkty oraz zwyczaje i obrzędy lokalne;
- Wspólne tradycje historyczne i tożsamość lokalna w kontekście podziału między zabory i regiony, wspólna historia terytorialna;
- Aktywność społeczna mieszkańców, działalność lokalnych stowarzyszeń i organizacji społecznych, kultywujących tradycje, folklor i zwyczaje lokalne; zamiłowanie do biesiadowania, organizowania

impres społecznych, kulturalnych, dożynek, zawodów sportowych i sportowo - pożarniczych;

- Sytuacja społeczno-gospodarcza związana z położeniem na obszarach wiejskich, w pobliżu subregionalnego ośrodka wzrostu – Częstochowy;

Najważniejszymi wyzwaniami charakterystycznymi dla obszaru Bractwa Kuźnic, które zdecydują o jej rozwoju są:

- Wspieranie rozwoju infrastruktury turystycznej i rekreacyjnej w oparciu o atrakcyjność przyrodniczą i kulturową wraz z regeneracją środowiska naturalnego
- Wykorzystaniem terenów dotychczas nie zaktywizowanych turystycznie i dalszym rozwojem agroturystyki.
- Wzbogacanie lokalnych produktów i usług bazujących na lokalnych zasobach oraz tworzenie nowych produktów i usług turystycznych związanych z historią i legendami umożliwiającymi w pełni wykorzystanie walorów naturalnych, kulturowych, gospodarczych i społecznych obszaru LGD.
- Pełniejsze wykorzystanie potencjału przyrodniczego poprzez utworzenie ścieżek, szlaków pieszych i rowerowych oraz zagospodarowanie zbiorników wodnych do celów rekreacyjno-sportowych
- Dalsze rozwój szlaków turystycznych, ścieżek dydaktycznych i tras rowerowych łączących cały obszar LGD.
- Wzmacnianie rozwoju gospodarczego w kierunku:
 - rozwoju przedsiębiorczości i lokalnych firm;
 - promowanie istniejących terenów inwestycyjnych w celu przyciągnięcia inwestorów;
 - wspieranie tradycyjnej lokalnej wytwórczości, zapewniającej mieszkańcom miejsca pracy;
 - różnicowania działalności gospodarczej i pozarolniczej;
- Wykorzystanie walorów kulturowych i wzmacnianie tożsamości lokalnej poprzez:
 - kultywowanie tradycji i wykorzystanie miejsc historycznych;
 - budowanie tradycji lokalnych i tożsamości społeczności lokalnych
 - ochronę krajobrazu i zabudowy wsi oraz rewitalizację obiektów będących śladami tradycji hutniczych i kuźniczych;
 - wspieranie rozwoju przyjaznej mieszkańcom przestrzeni publicznej
- Wzbogacania oferty kulturalnej, sportowej i rekreacyjnej w celu poprawy jakości życia i zmniejszenia negatywnych zjawisk migracyjnych.
- Prowadzenie działań na rzecz zwiększenia dostępu do Internetu.

Wspieranie i wzmacnianie wymienionych wyżej cech charakterystycznych dla LGD Bractwo Kuźnic będzie możliwe poprzez wspólne działanie wszystkich podmiotów działających na tym obszarze.

3. ANALIZA SWOT DLA OBSZARU OBJĘTEGO LSR

Analiza potencjału obszaru LGD „Bractwo Kuźnic” przeprowadzona została metodą warsztatową, objęła przedstawicieli wszystkich gmin wchodzących w skład LGD. Zgodnie z metodologicznymi założeniami analizy SWOT proces planowania strategicznego oparto na wiedzy lokalnej społeczności. Metodą „burzy mózgów”, dyskusji na spotkaniach z mieszkańcami zorganizowanymi w okresie od czerwca do stycznia 2009r. wypracowano poniższe zestawienie słabych i mocnych stron oraz szans i zagrożeń LGD .

W skali regionu – obszaru LGD „Bractwo Kuźnic” udało się ostatecznie po analizie i diagnozie obszaru, wymianie doświadczeń i opinii wypracować taką analizę SWOT, która adekwatnie współgra z wypracowanymi celami i misją Stowarzyszenia. Dokonana analiza SWOT i wynikające z niej wnioski są podstawą wyznaczonej w niniejszym dokumencie wizji rozwoju obszarów wiejskich Stowarzyszenia LGD „Bractwo Kuźnic”.

Zestawienie analizy SWOT:

ANALIZA SWOT obszaru Stowarzyszenia LGD „Bractwo Kuźnic”	
MOCNE STRONY	SŁABE STRONY
<ul style="list-style-type: none"> ▪ Duże zalesienie na obszarze LGD ▪ Regeneracja środowiska naturalnego – dbałość o ekologię ▪ Bogata historia sięgająca XV wieku (m.in. folwarki, stare kopalnie), tradycje, walory dziedzictwa kulturowego ▪ Wiele zabytków świeckich i sakralnych ▪ Lokalne produkty kulinarne ▪ Walory krajobrazowe i przyrodnicze (parki) ▪ Położenie w zlewni rzeki Warty ▪ Tereny rekreacyjne ▪ Występowanie terenów odpowiednich pod budowę zbiorników retencyjno-rekreacyjnych ▪ Występowanie zbiorników wód podziemnych o dobrej jakości. ▪ Wysoki rozwój mieszkalnictwa indywidualnego; warunki do zabudowy mieszkalnictwa stałego i sezonowego ▪ Gminy w całości pokryte siecią wodociągową, gazociągową, telefoniczną i w części kanalizacyjną, która jest w ciągłej rozbudowie ▪ Stosunkowo duża ilość prywatnych firm ▪ Dobre warunki inwestycyjne dla przedsiębiorców krajowych i zagranicznych - strefa aktywności gospodarczej ▪ Bliskość aglomeracji , w tym walory turystyczne , sakralne miasta Częstochowy ▪ Bezpośredni dostęp do trasy DK-1; 	<ul style="list-style-type: none"> ▪ Grunty niskiej klasy, duża powierzchnia nieużytków ▪ Słabo rozwinięte rolnictwo ▪ Zanieczyszczenie i degradacja naturalnego środowiska ▪ Bezrobocie ▪ Brak doświadczenia w integracji mieszkańców w obrębie nowego obszaru ▪ Słabo wykorzystane walory przyrodnicze w promocji regionu ▪ Niewystarczający rozwój turystyki i agroturystyki ▪ Niewystarczająca infrastruktura około turystyczna (hotele, noclegi, gastronomia)

<ul style="list-style-type: none"> ▪ Wyszkolona i wyposażona OSP; ▪ Aktywna społeczność lokalna - działalności sektora pozarządowego (koła myśliwskie, wędkarskie, pszczelarskie itp.) ▪ Aktywność kobiet przejawiająca się w działalności kół gospodyń wiejskich ▪ Dostępność do Internetu 	
SZANSE	ZAGROŻENIA
<ul style="list-style-type: none"> ▪ Regeneracja środowiska naturalnego ▪ Rozwój turystyczny i gospodarczy regionu a zwłaszcza miasta Częstochowy ▪ Turystyka związana z historia, legendami ▪ Rozwój małych i średnich przedsiębiorstw ▪ Rozwój agroturystyki. ▪ Większe szanse w pozyskiwaniu pomocy z Unii Europejskiej dla rolników i przedsiębiorców ▪ Większe możliwości uzyskiwania dotacji związane ze wzrostem wiedzy merytorycznej i praktycznej – dostępność środków unijnych i innych ▪ Wydzielanie tras i szlaków turystycznych. ▪ Lokowanie inwestycji gospodarczych przez inwestorów spoza gminy a także przez inwestorów zagranicznych ▪ Popyt na ustronne, ekologiczne tereny do zamieszkania stałego i sezonowego ▪ Informatyzacja społeczeństwa – zwiększający się dostęp do Internetu 	<ul style="list-style-type: none"> ▪ Starzejące się społeczeństwo, ▪ Niski przyrost naturalny ▪ Niski poziom ludności w wieku przedprodukcyjnym ▪ Bezrobocie w kraju ▪ Emigracja młodzieży do miast i za granicę. ▪ Zmniejszenie liczby dzieci w szkołach ▪ Ubożenie części społeczeństwa ▪ Zmieniające się przepisy, biurokracja

3.1. WNIOSKI WYNIKAJĄCE Z PRZEPROWADZONEJ ANALIZY

Konfrontacja potrzeb, uwarunkowań, doświadczeń, umożliwiły mieszkańcom „Bractwa Kuźnic” rzeczywiste zestawienie zarówno walorów jak i mankamentów specyfiki swojego obszaru w granicach nie tylko własnej miejscowości ale zarządzanego regionu. Uwzględniając bogactwo przyrodnicze, historyczne i kulturowe obszaru LGD to bezsprzecznie optymalny region- spójny i zrównoważony - do rozwoju turystyki, agroturystyki i całej infrastruktury około turystycznej. Wspieranie przedsiębiorczości, promocja regionu ale i wewnętrzna integracja oraz dojrzewanie partnerstwa mieszkańców nowego obszaru LGD – to istotny element działań wzmacniający rozwój regionu.

Wsparcie i stymulowanie przedsiębiorczości, wykorzystanie pobudzonej aktywności społecznej i potencjału licznych stowarzyszeń i organizacji (w tym także tych nieformalnych) może stanowić szansę poprawy sytuacji społeczno – gospodarczej. Poprzez wzmocnienie przedsiębiorczości, wspieranie lokalnych firm, tworzenie warunków pod inwestycje istnieje możliwość wykorzystania zarówno potencjału naturalno – kulturowego jak i przede wszystkim społecznego. Kulturowanie tradycji, wykorzystanie miejsc historycznych; promowanie działań ekologicznych – to sfery aktywności lokalnej, które przełożyć należy na biznes i komercję wpływające na regionalny rozwój turystyki,

agroturystyki i całej infrastruktury z tym związanej. Wbrew demograficznym uwarunkowaniom (starzejąca się społeczność, niski przyrost naturalny) lokalna społeczność wykazuje się zaangażowaniem i zainteresowaniem na rzecz poprawy jakości życia. Potencjał społeczny ludzi bez pracy to wyzwanie strategiczne regionu, w którym turystyka, agroturystyka ma optymalne warunki do rozwoju. Powoli zmienia się mentalność choć nadal myślenie tradycyjne, stereotypowe blokuje innowacyjność na szerszą skalę i pomysłowość tych, którzy w małym środowisku wiejskim nie mają odwagi zrobić coś niestandardowego.

Poszerzenie gamy usług, produktów turystycznych, standardów noclegów i gastronomii jest zapotrzebowaniem i szansą rozwoju przedsiębiorczości na tym obszarze. Od pomysłowości i zaangażowania mieszkańców oraz warunków koniunktury gospodarczej w regionie i w kraju zależać będzie na jaką skalę ten potencjał i zapotrzebowanie zostanie wykorzystane do poprawy jakości życia i rozwoju regionu.

Równolegle zadbać trzeba o edukację zarówno młodzieży (odpowiednie kierunki kształcenia, zajęcia edukacyjne w wolnym czasie) jak i dorosłych mieszkańców. Połączyć można zapotrzebowanie na zachowanie dziedzictwa kulturowego z edukacją historyczną, ekologiczną a także potrzebą aktywizacji społecznej i integracji w obszarze nowego LGD.

Za słabą stroną obszaru mieszkańcy uznają niewykorzystaną infrastrukturę sportową, małą ilość imprez sportowych oraz zajęć dla młodzieży i dorosłych związanych z aktywnością fizyczną, rekreacją ale i edukacją. Odpowiednia gama i oferta kulturalnych i rekreacyjnych przedsięwzięć wpłynie pozytywnie na poprawę jakości życia tego codziennego na obszarach wiejskich.

Rozbudzona aktywność społeczna, świadomość potencjału i słabości, wsparta nadzieją na poprawę, zmianę i rozwój odpowiedni do lokalnego zapotrzebowania została dogłębnie przeanalizowana przez aktywnych przedstawicieli gmin LGD „Bractwo Kuźnic” i przełożona na cele i zaplanowane przedsięwzięcia.

4. OKREŚLENIE CELÓW OGÓLNYCH I SZCZEGÓŁOWYCH LSR ORAZ WSKAZANIE PLANOWANYCH W RAMACH LSR PRZEDSIĘWZIĘĆ

Lokalna Strategia Rozwoju dla LGD „Bractwo Kuźnic” opiera się na założeniach Programu Rozwoju Obszarów Wiejskich (PROW) na lata 2007 – 2013. Założone w niniejszej strategii cele ogólne wynikają zarówno z przeprowadzonej analizy SWOT jak i zbieżne są z celami PROW umożliwiając osiągnięcie wskazanej wizji obszaru.

Cele ogólne LSR dla LGD „Bractwo Kuźnic”:

I . Poprawa jakości życia

II . Różnicowanie działalności gospodarczej, tworzenie pozarolniczych miejsc pracy

III . Zachowanie dziedzictwa kulturowego i przyrodniczego wsi

IV. Aktywizacja mieszkańców i wzmocnienie kapitału społecznego

Cele szczegółowe i przedsięwzięcia LSR dla LGD „Bractwo Kuźnic”:

Cel ogólny I. Poprawa jakości życia

Cel szczegółowy I.1. *Turystyka i rekreacja - tworzenie warunków do aktywnego wypoczynku*

PRZEDSIĘWZIĘCIA:

- zagospodarowanie i oznakowanie ścieżek pieszo – rowerowych;
- działania edukacyjno – sportowe w tym „szkółki” piłkarskie, tenisa stołowego, szachowe (szkolenia, treningi)
- organizowanie imprez turystyki kwalifikowanej – wycieczki, rajdy, spływy kajakowe
- tworzenie ścieżek dydaktycznych m.in. o rzece Warcie
- organizowanie turniejów międzygminnych, powiatowych dla dzieci i młodzieży w zakresie różnych dyscyplin sportowych;
- kształtowanie obszaru przestrzeni publicznej w celu wykorzystania ich do organizacji różnych form spędzania wolnego czasu a także do innych celów użyteczności publicznej (place zabaw, parki relaksu, rekreacji i rozrywki, pola namiotowe, miejsca biwakowe, tereny naturalne pod aktywną turystykę, sporty plenerowe i rekreacje profilowaną, miejsca parkingowe);
- budowa zbiornika wodnego jako źródła wody do nawodnień rolniczych, ochrony przeciwpowodziowej a także spełniającego funkcje rekreacyjne.

W RAMACH OPERACJI:

-  **Odnowa i rozwój wsi**
-  **Małe projekty**

Cel szczegółowy I.2. *Wykorzystanie walorów naturalnych – wzmocnienie kulturowych wartości lokalnych*

PRZEDSIĘWZIĘCIA:

- organizacja festynów, imprez, zajęć: kulturalnych, kulinarnych, sportowych, rekreacyjnych z wykorzystaniem walorów naturalnych regionu oraz lokalnych tradycji
- tworzenie i odnawianie dotychczasowych tras, ścieżek turystycznych – oznakowanie ich oraz miejsc ważnych turystycznie i historycznie
- działalność edukacyjna w zakresie naturalnych zasobów regionu i związanej z tym ekologii a także historii i dziedzictwa kulturowego regionu LGD „Bractwo Kuźnic”

W RAMACH OPERACJI:

-  **Odnowa i rozwój wsi**
-  **Małe projekty**

Cel szczegółowy I.3. Promocja walorów przyrodniczo – kulturowych regionu „Bractwa Kuźnic”

PRZEDSIĘWZIĘCIA:

- publikacje promujące dziedzictwo kulturowe i miejsca rekreacji na obszarze LGD (np. foldery, mapy wskazujące ciekawe turystycznie miejsca, określające warunki wypoczynku – trasy rowerowe, piesze, szlaki kajakarskie, skansen, obiekty historyczne, miejsca grzybobrania, basen, kąpieliska, korty tenisowe itd.)
- publikacje dotyczące pomników przyrody i miejsc historycznych;
- tworzenie stron internetowych promujących projekty dofinansowane przez Lidera
- zakup banerów i innych urządzeń umożliwiających mobilną i terenową reklamę oraz prezentację LGD „Bractwo Kuźnic”

W RAMACH OPERACJI:

-  ***Tworzenie i rozwój mikroprzedsiębiorstw***
-  ***Różnicowanie w kierunku działalności nierolniczej***
-  ***Małe projekty***

Cel ogólny II. Różnicowanie działalności gospodarczej, tworzenie pozarolniczych miejsc pracy

Cel szczegółowy II.1. Rozwój przedsiębiorczości i tworzenie nowych miejsc pracy

PRZEDSIĘWZIĘCIA:

- dotacje na inwestycje dla przedsiębiorców w szczególności w sferze handlowej, usługowej oraz infrastruktury około – turystycznej
- wsparcie dla prowadzących i uruchamiających gospodarstwa agroturystyczne;
- dofinansowanie innowacyjnych projektów z zakresu pozarolniczej działalności związanych z inwestycjami;
- organizacja szkoleń branżowych, w tym z zakresu praktyki działalności agroturystycznej, prowadzenia działań promocyjno – marketingowych

W RAMACH OPERACJI:

-  ***Tworzenie i rozwój mikroprzedsiębiorstw***
-  ***Różnicowanie w kierunku działalności nierolniczej***
-  ***Małe projekty***

Cel szczegółowy II.2. *Tworzenie nowych produktów i usług turystycznych*

PRZEDSIĘWZIĘCIA:

- dofinansowanie imprez kulturalno – rekreacyjno – sportowo – edukacyjnych doraźnych lub cyklicznych umożliwiających rozwój turystyki biznesowej i rekreacji profilowanej;
- dofinansowanie działalności w zakresie usług turystycznych oraz związanych ze sportem, rekreacją i wypoczynkiem;
- szlaki, ścieżki piesze i rowerowe, ścieżki dydaktyczne – tworzenie, odnawianie, oznakowanie

W RAMACH OPERACJI :

-  **Tworzenie i rozwój mikroprzedsiębiorstw**
-  **Różnicowanie w kierunku działalności nierolniczej**
-  **Małe projekty**

Cel ogólny III. Zachowanie dziedzictwa kulturowego i przyrodniczego wsi

Cel szczegółowy III.1. *Zachowanie tradycji lokalnych i tożsamości społeczności lokalnych*

PRZEDSIĘWZIĘCIA:

- kształtowanie obszaru przestrzeni publicznej – w tym także tych naznaczonych lokalną tradycją w celu wykorzystania ich do organizacji różnych form spędzania wolnego czasu a także do innych celów użyteczności publicznej
- rekonstrukcja obiektów o znaczeniu historycznym;
- rekonstrukcja historycznych urządzeń górniczych i hutniczych;
- tworzenie skansenów, izby tradycji, chaty ludowej – odtwarzanie tradycji lokalnych;
- oznakowanie miejsc o znaczeniu historycznym;
- organizacja festynów, imprez: sportowych, rekreacyjnych i kulturalnych sprzyjających wzmocnieniu tożsamości lokalnej;
- zakup strojów, sprzętu muzycznego i innego wyposażenia dla lokalnych zespołów muzycznych, folklorystycznych
- zakup sprzętu i wyposażenia umożliwiającego organizację różnych form imprez kultywujących miejscowe tradycje i zwyczaje;
- inwestycje służące utrzymaniu i kultywowaniu tradycyjnych zawodów i rzemiosła;
- inwestycje wspierające twórczość lokalną, ludową;
- działania służące kultywowaniu miejscowych tradycji, obrzędów i zwyczajów.

W RAMACH OPERACJI:

-  **Odnowa wsi**
-  **Małe projekty**
-  **Różnicowanie w kierunku działalności nierolniczej**

Cel szczegółowy III.2. Tradycja a współczesność – edukacja w praktyce

PRZEDSIĘWZIĘCIA:

- edukacja w zakresie dziedzictwa kulturowego poprzez prezentację lokalnych obyczajów i obrzędów ludowych; odtworzenie typowej chaty (izby) wiejskiej wraz z wyposażeniem; prezentacja ludowego rzemiosła, ludowego rękodzieła
- edukacyjne spotkania dla dzieci, młodzieży i dorosłych z zakresu lokalnej historii, tradycji
- organizowanie spotkań integrujących lokalne środowisko – aktywnych współuczestników życia na wsi (tj. ośrodków kultury i sportu, placówek oświatowych, KGW, OSP, zespołów folklorystycznych) w celu wymiany wiedzy, praktyki i kultywowania ludowych zwyczajów;
- inscenizacje ludowych tradycji i przedstawień przybliżających specyfikę dawnego stylu życia na wsi
- tworzenie miejsc (zagospodarowanie przestrzeni publicznej) sprzyjających organizowaniu biesiad i pokazów lokalnej tradycji
- tworzenie izb pamięci, tradycji, skansenów – organizowanie społecznej zbiórki lokalnych elementów materialnej kultury ludowej

RAMACH OPERACJI:

-  **Odnowa wsi**
-  **Małe projekty**
-  **Różnicowanie w kierunku działalności nierolniczej**

Cel ogólny IV. Aktywizacja mieszkańców i wzmocnienie kapitału społecznego

Cel szczegółowy IV.1. Wzmacnianie aktywności, integracji i spójności obszarowej mieszkańców LGD „Bractwo Kuźnic”

PRZEDSIĘWZIĘCIA:

- organizowanie imprez, spotkań, szkoleń integrujących społeczność lokalną z wykorzystaniem lokalnej tradycji i współczesnych zwyczajów – w ramach tzw. „Święta Bractwa Kuźnic”;
- organizowanie konkursów, zawodów – przez rywalizację do współpracy.

RAMACH OPERACJI:

-  **Małe projekty**

Cel szczegółowy IV.2. Edukacja społeczności lokalnej - rozwój i wzmocnienie kompetencji społecznych

PRZEDSIĘWZIĘCIA:

- ❑ działania edukacyjne mające na celu pomoc i wsparcie osób dorosłych w zdobyciu nowych umiejętności, uzupełnieniu i zdobyciu kwalifikacji zawodowych potrzebnych do dalszego zawodowego rozwoju;
- ❑ organizacja szkoleń dla dorosłych przede wszystkim w zakresie informatyki, nauki języków obcych, inne szkolenia branżowe
- ❑ kursy i zajęcia edukacyjne dla dzieci i młodzieży – od ekologii przez sport do edukacji medycznej – kreowanie postaw prozdrowotnych

RAMACH OPERACJI:

 **Małe projekty**

Wskaźniki LSR dla LGD „Bractwo Kuźnic”:

Powyższe cele szczegółowe opierają się na wskazanym zakresie przedsięwzięć szczegółowo określonych przez lokalną społeczność. Wykaz tych przedsięwzięć ze wskazaniem miejsca i czasu realizacji pozostaje w dokumentacji Stowarzyszenia LGD „Bractwo Kuźnic”. Stanowić on będzie w okresie uruchamianych konkursów podstawę do efektywnej realizacji procedury naboru wniosków. Inicjatorzy i zainteresowani beneficjenci, którzy w toku wypracowywania niniejszej LSR brali czynny udział w warsztatach – złożyli w siedzibie LGD planowane przedsięwzięcia. Ta długa i szczegółowa lista dała podstawę do określenia powyższych bloków operacji w ramach celów szczegółowych. Jednocześnie stanowi też podstawę do wstępnego określenia możliwych do osiągnięcia – mierzalnych rezultatów planowanych działań.

Wskaźniki rezultatu tj.:

- liczba udzielonych dotacji, liczba wspartych przedsiębiorstw, liczba utworzonych miejsc pracy
- liczba wspartych oraz uruchomionych gospodarstw agroturystycznych
- ilość zorganizowanych imprez kulturalnych, sportowo – rekreacyjnych
- ilość zrealizowanych szkoleń, liczba uczestników - przeszkolonych

Wskaźniki produktu tj.:

- ilość odnowionych, odrestaurowanych obiektów i miejsc zabytkowych, historycznych i naznaczonych lokalną tradycją;
- ilość wybudowanych i wyremontowanych obiektów służących mieszkańcom LGD.

Wymienione wskaźniki orientacyjnie wskazują mierniki osiągnięcia założonych celów. Terminy konkursów (zgodnie z harmonogramem – załączonym do wniosku aplikacyjnego) warunkują ewaluację i osiągnięcia wskazanych parametrów. Ich monitorowanie odbywać się będzie zgodnie z zapisami w rozdziale 12 niniejszego opracowania.

Wskaźniki oddziaływania:

Długofalowe konsekwencje zaplanowanych do zrealizowania projektów wiążą się z opisanymi w rozdziale 15 niniejszego opracowania powiązaniem i oddziaływaniem w skali regionalnej na rozwój obszarów wiejskich.

Projekty współpracy LSR dla LGD „Bractwo Kuźnic”:

Stowarzyszeni LGD „Bractwo Kuźnic” jako początkujące LGD zakłada realizację projektów z nadzieją na poszerzenie swoich doświadczeń. Wymiana doświadczeń, aktywizacja lokalnej społeczności, wymiana kulturowych wartości materialnych i niematerialnych, realizacja statutowych oraz strategicznych założeń obszaru LGD – to płaszczyzna wykorzystania planowanego w niniejszym opracowaniu budżetu na projekty współpracy. Projekty współpracy wzmocnią możliwość osiągnięcia założonych celów strategicznych i operacyjnych LSR dla LGD „Bractwa Kuźnic”.

5. OKREŚLENIE MISJI LGD

Koncepcyjne ujęcie przyszłego stanu obszaru objętego niniejszą strategią zostało zdefiniowane przez mieszkańców w trakcie warsztatowych oddolnych spotkań. Ta wizja wynika z analizy SWOT, pokrywa się z celami ogólnymi PROW na lata 2007-2013, celami szczegółowymi i planowanymi przedsięwzięciami; trafnie określa kierunek rozwoju obszaru LGD „Bractwo Kuźnic”:

**„Bractwo Kuźnic” - region sprzyjający
poprawie jakości życia
oraz integracji mieszkańców
dzięki promowaniu przedsiębiorczości,
wykorzystaniu zasobów naturalnych i kulturowych,
z rozwiniętą infrastrukturą turystyczno – rekreacyjną,
dbający o środowisko przyrodnicze
i dziedzictwo kulturowe.**

6. WYKAZANIE SPÓJNOŚCI SPECYFIKI OBSZARU Z CELAMI LSR

LSR i zapisane w dokumencie cele powstały jako rezultat przeprowadzonej diagnozy i analizy uwarunkowań obszaru oraz wynikających z nich problemów rozwojowych. Metoda pracy nad strategią została oparta w przekonaniu o potrzebie uspołecznienia procesu planowania i tworzenia oraz oparta o gruntowną analizę wewnętrznych i zewnętrznych uwarunkowań rozwoju, co zapewni pozyskanie środków finansowych na realizację Strategii. Przewiduje się, że dzięki przeprowadzonym konsultacjom z mieszkańcami oraz uwzględnieniu uwarunkowań i potrzeb lokalnych, jak również wiedzy i doświadczenia osób pracujących nad dokumentem sformułowane cele są akceptowalne społecznie, a tym samym realizacja przedsięwzięć w ich ramach będzie się cieszyć sporym zainteresowaniem.

Pierwsza grupa celów szczegółowych – związana z pierwszym celem ogólnym dotyczącym poprawy jakości życia na obszarze Bractwa Kuźnic zorientowana została na wykorzystanie piękna krajobrazu i walorów przyrodniczych poprzez rozwój różnych form turystyki, w szczególności turystyki aktywnej tj. pieszej, rowerowej i sportów ekstremalnych. Turystyka powinna stać się jednym z głównych kierunków rozwoju. Stąd przyjęto następujące cele:

- Turystyka i rekreacja - tworzenie warunków do aktywnego wypoczynku;
- Wykorzystanie walorów naturalnych – wzmocnienie kulturowych wartości lokalnych;
- Promocja walorów przyrodniczo – kulturowych regionu „Bractwa Kuźnic”.

Cele te nawiązują do najważniejszych walorów tego obszaru, jakimi są jego przyroda i kultura. Zostaną one zrealizowane między innymi dzięki:

- zagospodarowaniu i oznakowaniu ścieżek pieszo – rowerowych
- działaniom edukacyjno – sportowym
- organizowaniu imprez turystyki kwalifikowanej
- tworzeniu ścieżek dydaktycznych
- organizowanie turniejów międzygminnych, powiatowych dla dzieci i młodzieży w zakresie różnych dyscyplin sportowych;
- kształtowaniu obszaru przestrzeni publicznej w celu wykorzystania ich do organizacji różnych form spędzania wolnego czasu, a także do innych celów użyteczności publicznej
- organizowaniu festynów, imprez, zajęć: kulturalnych, kulinarnych, sportowych, rekreacyjnych z wykorzystaniem walorów naturalnych regionu oraz lokalnych tradycji
- tworzeniu i odnawianiu dotychczasowych tras, ścieżek turystycznych
- działalności edukacyjnej w zakresie naturalnych zasobów regionu i związanej z tym ekologii, a także historii i dziedzictwa kulturowego regionu LGD „Bractwo Kuźnic”
- publikacjom promującym dziedzictwo kulturowe i miejsca rekreacji na obszarze LGD
- publikacjom dotyczącym pomników przyrody i miejsc historycznych;

Potencjał przyrodniczy i turystyczny stwarza możliwości rozwoju bazy turystycznej i rekreacyjnej. Podejmowane są działania na rzecz gospodarczego wykorzystania przyrody poprzez wydzielania terenów dla łowiectwa i wędkarstwa oraz zagospodarowanie terenów leśnych na miejsca odpoczynku. Na tej podstawie sformułowano drugi cel ogólny dotyczący różnicowania działalności gospodarczej i tworzenia pozarolniczych miejsc pracy. Powyższe zostanie zrealizowane poprzez rozwój przedsiębiorczości i tworzenie nowych miejsc pracy oraz tworzenie nowych produktów i usług turystycznych. Przedsięwzięcia, które mają do tego doprowadzić to:

- dotacje na inwestycje dla przedsiębiorców w szczególności w sferze handlowej, usługowej oraz infrastruktury około – turystycznej
- wsparcie dla prowadzących i uruchamiających gospodarstwa agroturystyczne;
- dofinansowanie innowacyjnych projektów z zakresu pozarolniczej działalności związanych z inwestycjami;
- organizacja szkoleń branżowych, w tym z zakresu praktyki działalności agroturystycznej, prowadzenia działań promocyjno - marketingowych
- dofinansowanie imprez kulturalno – rekreacyjno – sportowo – edukacyjnych doraźnych lub cyklicznych umożliwiających rozwój turystyki biznesowej i rekreacji profilowanej;
- dofinansowanie działalności w zakresie usług turystycznych oraz związanych ze sportem, rekreacją i wypoczynkiem;
- szlaki, ścieżki piesze i rowerowe, ścieżki dydaktyczne – tworzenie, odnawianie, oznakowanie

Wyjątkowy potencjał obszaru LGD przejawia się również w historii i kulturze. Wspólna kultura materialna i niematerialna w szczególności zabytki architektury sakralnej, folwarki, ślady funkcjonowania kuźni i kopalń rud, jak również produkty oraz zwyczaje i obrzędy lokalne stanowią niewątpliwie wyróżnik w skali regionu. Ponadto obszar ten cechuje aktywność społeczna mieszkańców, działalność licznych stowarzyszeń i organizacji społecznych kultywujących tradycje, folklor i zwyczaje lokalne. Na tej podstawie sformułowano trzeci cel ogólny - zachowanie dziedzictwa kulturowego i przyrodniczego wsi. Wykorzystywanie specyfiki kulturowej i przyrodniczej wymaga zachowania tradycji lokalnych i tożsamości lokalnej oraz postawienia nacisku na edukację w kontekście tradycja a współczesność. Stąd położono nacisk na:

- kształtowanie obszaru przestrzeni publicznej
- rekonstrukcją obiektów o znaczeniu historycznym;
- rekonstrukcją historycznych urządzeń górniczych i hutniczych;
- tworzenie skansenów, izby tradycji, chaty ludowej – odtwarzanie tradycji lokalnych;
- oznakowanie miejsc o znaczeniu historycznym;
- organizacją festynów, imprez: sportowych, rekreacyjnych i kulturalnych sprzyjających wzmocnieniu tożsamości lokalnej;
- zakup strojów, sprzętu muzycznego i innego wyposażenia dla lokalnych zespołów muzycznych, folklorystycznych
- zakup sprzętu i wyposażenia umożliwiającego organizację różnych form imprez kultywujących miejscowe tradycje i zwyczaje;

- inwestycje służące utrzymaniu i kultywowaniu tradycyjnych zawodów i rzemiosła;
- inwestycje wspierające twórczość lokalną, ludową;
- działania służące kultywowaniu miejscowych tradycji, obrzędów i zwyczajów.
- edukacją w zakresie dziedzictwa kulturowego
- organizowanie spotkań integrujących lokalne środowisko
- inscenizacją ludowych tradycji i przedstawień przybliżających specyfikę dawnego stylu życia na wsi
- tworzenie miejsc (zagospodarowanie przestrzeni publicznej) sprzyjających organizowaniu biesiad i pokazów lokalnej tradycji
- tworzenie izb pamięci, tradycji, skansenów

Kolejnym celem ogólnym wypływającym z sytuacji społecznej tego obszaru jest konieczność aktywizacji mieszkańców i wzmocnienie kapitału społecznego, które powinno się odbywać poprzez wzmacnianie aktywności, integracji i spójności obszarowej mieszkańców oraz edukację społeczności lokalnej - rozwój i wzmocnienie kompetencji społecznych. Na osiągnięcie tych założeń wpłynie:

- organizowanie imprez, spotkań, szkoleń integrujących społeczność lokalną z wykorzystaniem lokalnej tradycji i współczesnych zwyczajów – w ramach tzw. „Święta Bractwa Kuźnic”
- organizowanie konkursów, zawodów
- działania edukacyjne mające na celu pomoc i wsparcie osób dorosłych w zdobyciu nowych umiejętności, uzupełnieniu i zdobyciu kwalifikacji zawodowych potrzebnych do dalszego zawodowego rozwoju;
- organizowanie szkoleń dla dorosłych przede wszystkim w zakresie informatyki, nauki języków obcych, i innych szkoleń branżowych
- kursy i zajęcia edukacyjne dla dzieci i młodzieży – od ekologii przez sport do edukacji medycznej – kreowania postaw prozdrowotnych.

Cele główne i szczegółowe wypracowano z uwzględnieniem specyfiki obszaru oraz mając na względzie po pierwsze wykorzystanie potencjału i zasobów obszaru, po drugie usuwanie barier w wykorzystywaniu potencjału i zasobów obszaru, po trzecie zaś wspieranie i stymulowanie aktywności mieszkańców do podejmowania działań związanych z wykorzystywaniem tego potencjału i zasobów.

Tabela nr 9 Uzasadnienie spójności celów ze specyfiką obszaru Bractwa Kuźnic

Cel ogólny	Uzasadnienie spójności
I. Poprawa jakości życia	- lepsze wykorzystanie walorów krajobrazowo-przyrodniczych i terenów cennych pod względem przyrodniczym; - wykorzystanie atrakcyjnych terenów rekreacyjno-wypoczynkowych i atrakcji turystycznych - zagospodarowanie i promocja licznych szlaków,

	<p>ścieżek pieszych i rowerowych</p> <ul style="list-style-type: none"> - zachowanie dużych i zwartych obszarów leśnych, - stworzenie oferty spędzania wolnego czasu z wykorzystaniem bliskości aglomeracji śląskiej oraz Krakowa i Częstochowy - wyście naprzeciw popytowi na turystykę ekstremalną
<p>II. Różnicowanie działalności gospodarczej, tworzenie pozarolniczych miejsc pracy</p>	<ul style="list-style-type: none"> - promocja atrakcyjności obszaru pod zabudowę mieszkalną – potencjał do rozwoju budownictwa indywidualnego związanego z osiedlaniem stałym i sezonowym z okolicznych aglomeracji - wykorzystywanie i wzmacnianie potencjału społecznego (wykształcenia i mobilności zawodowej) młodych ludzi LGD - wzmacnianie nastawienia na różnicowanie działalności gospodarczej, pozarolniczej na obszarze LGD i wykorzystania terenów dotychczas nie zaktywizowanych turystycznie - poprawa kwalifikacji i potencjału kapitału ludzkiego w celu wykorzystania środków unijnych na rozwój obszarów wiejskich oraz wszelkich dodatkowych źródeł dofinansowania pomysłów dotyczących poprawy jakości życia na obszarach wiejskich - wspieranie rozwoju turystyki i agroturystyki w regionie
<p>III. Zachowanie dziedzictwa kulturowego i przyrodniczego wsi</p>	<ul style="list-style-type: none"> - zachowanie i ochrona zabytków architektury sakralnej, folwarków oraz obiektów i urządzeń związanych z tradycjami kuźniczymi i hutniczymi tego obszaru - wykorzystanie bogactwa dziedzictwa kulturowego jako potencjału do rozwoju usług związanych z tradycją, historią oraz na rzecz rozwoju tożsamości lokalnej i wykorzystania pod rozwój turystyki - czerpanie oraz wzmacnianie potencjału społecznej aktywności – stowarzyszeń i organizacji społecznych
<p>IV. Aktywizacja mieszkańców i wzmocnienie kapitału społecznego</p>	<ul style="list-style-type: none"> - wzmacnianie najcenniejszego potencjału obszaru – jego mieszkańców - podjęcie przez mieszkańców nowych funkcji społecznych i gospodarczych o wysokim poziomie innowacyjności, - podniesienie kwalifikacji i świadomości mieszkańców w celu niwelowania różnic w stosunku do obszarów miejskich, - wzrost atrakcyjności obszaru dla jego mieszkańców i przezwyciężenie peryferyjnego położenia

7. UZASADNIENIE PODEJŚCIA ZINTEGROWANEGO I INNOWACYJNEGO DLA PLANOWANYCH W RAMACH LSR PRZEDSIĘWZIĘĆ

Opracowana LSR obszaru LGD Bractwo Kuźnic ma charakter zintegrowany, sformułowane w niej cele ogólne i szczegółowe są spójne i stanowią jedną nierozdzielalną całość. Poszczególne cele i przedsięwzięcia są do siebie komplementarne.

W procesie formułowania strategii włączeni byli przedstawiciele wszystkich kluczowych podmiotów lokalnych tj. przedstawiciele sektora społecznego (organizacje pozarządowe, kluby, koła gospodyń wiejskich, grupy nieformalne), publicznego oraz przedsiębiorcy. Dzięki temu zintegrowane podejście miało miejsce od początku prac nad LSR, czego przejawem było przede wszystkim partycypacyjny sposób opracowywania strategii. W celu zapewnienia spójności strategii i jej celów oraz przedsięwzięć ze specyfiką obszaru dokument poddano konsultacjom społecznym. Przyjęcie formuły podejścia zintegrowanego spowodowało również stworzenie płaszczyzny współpracy pomiędzy lokalnymi podmiotami, co powinno ułatwić proces wdrażania LSR.

Kolejnym wyrazem zintegrowanego podejścia jest bazowanie na lokalnych zasobach obszaru w tym dziedzictwie przyrodniczym, kulturowym i kapitale ludzkim. Stąd zakłada się wspieranie w szczególności przedsięwzięć obejmujących cały obszar objęty LSR oraz wszystkie aspekty rozwoju. Ponadto zakłada się, że w realizację przedsięwzięć aktywnie włączą się wszystkie podmioty z obszaru LGD.

W ramach procesu wdrażania LSR premiowane będą wszelkie działania, których celem będzie poszukiwanie nowych, lepszych i efektywniejszych sposobów rozwiązywania problemów występujących na obszarze Bractwa Kuźnic.

Innowacyjność będzie rozumiana jako:

- nastawienie na wsparcie nowych lub nietypowych projektów;
- wypracowanie nowych produktów;
- wykorzystanie nowych narzędzi w rozwiązywaniu dotychczasowych problemów;
- adaptowanie rozwiązań sprawdzonych w innych regionach, czy krajach;

W wyniku realizacji LSR uzyskane zostaną następujące rezultaty o charakterze innowacyjnym:

Innowacja organizacyjna:

- wprowadzenie znaczących zmian w strukturach organizacyjnych podmiotów działających na obszarze LGD;
- wdrożenie zaawansowanych technik zarządzania w organizacjach z terenu LGD;
- wdrożenie nowych lub znacząco zmienionych strategii;
- wprowadzenie zasadniczych zmian lub tworzenie nowych sieci kooperacji w zakresie współpracy pomiędzy podmiotami lokalnymi;

Innowacja procesowa:

- wprowadzenie zmian polegających na udoskonaleniu nowych lub znacząco udoskonalonych metod wytwarzania;
- wprowadzenie zmian w sposobie docierania z produktem do odbiorców w szczególności tworzenie strategii lub programów promocji lokalnych produktów turystycznych lub strategii wytwarzania lokalnych produktów kulinarnych, rzemieślniczych i innych;

Innowacja produktowa:

- udoskonalanie produktów lokalnych (turystycznych, kulturalnych i innych);
- tworzenie nowych produktów markowych;
- wprowadzanie nowy lub ulepszony produkt na rynek;

Z uwagi na to, że projekty innowacyjne mają sens, o ile ich rezultaty zostaną wykorzystane w praktyce i rzeczywiście przyczynią się do zwiększenia skuteczności i efektywności realizowanej polityki, zakłada się, że LGD wypracuje metodę przenoszenia dobrych praktyk z poziomu projektu na poziom LSR, czego rezultatem będzie upowszechnienie i włączenie do głównego nurtu polityki rozwojowej LGD dobrych praktyk, otwarcie się na otoczenie, a w szczególności poznawanie doświadczeń innych obszarów wiejskich we wdrażaniu niekonwencjonalnych rozwiązań.

8. OKREŚLENIE PROCEDURY OCENY ZGODNOŚCI OPERACJI Z LSR I WYBORU OPERACJI PRZEZ LGD

Wskazana w niniejszym opracowaniu **procedura oceny wniosków** i prac Rady (Organu Decyzyjnego) w zakresie **wyboru operacji** wynika z doświadczeń i wzorów wypracowanych w toku konsultacji w środowisku eksperckim jak i poprzez konsultacje społeczne. **Ogólna procedura wyboru projektów**: procedura oceny zgodności operacji z LSR, procedura wyboru operacji przez LGD oraz procedura odwoławcza wnioskodawców – są spójne ze statutowymi zapisami Stowarzyszenia oraz Regulaminem Rady Stowarzyszenia LGD „Bractwo Kuźnic”.

Szczegółowe zapisy proceduralne i organizacyjne prac Rady ujęte w tymże regulaminie precyzują zasady postępowania dając porządek i przejrzystość, określają podział zadań i zakres odpowiedzialności na poszczególnych etapach.

8.1. OGÓLNA PROCEDURA WYBORU OPERACJI

Wnioskodawca przy pomocy biura LGD oprócz ogólnej dokumentacji wniosku o dofinansowanie operacji składa tzw. fiskę operacji według wzoru udostępnionego przez Biuro LGD. Jednocześnie wyraża on pisemną zgodę na jej wcześniejsze udostępnienie członkom organu decyzyjnego (np. poprzez zabezpieczoną hasłem stronę internetową) celem zapoznania się z ideą operacji, jej zakresem i celami jeszcze przed dokonywaniem oceny zgodności z LSR.

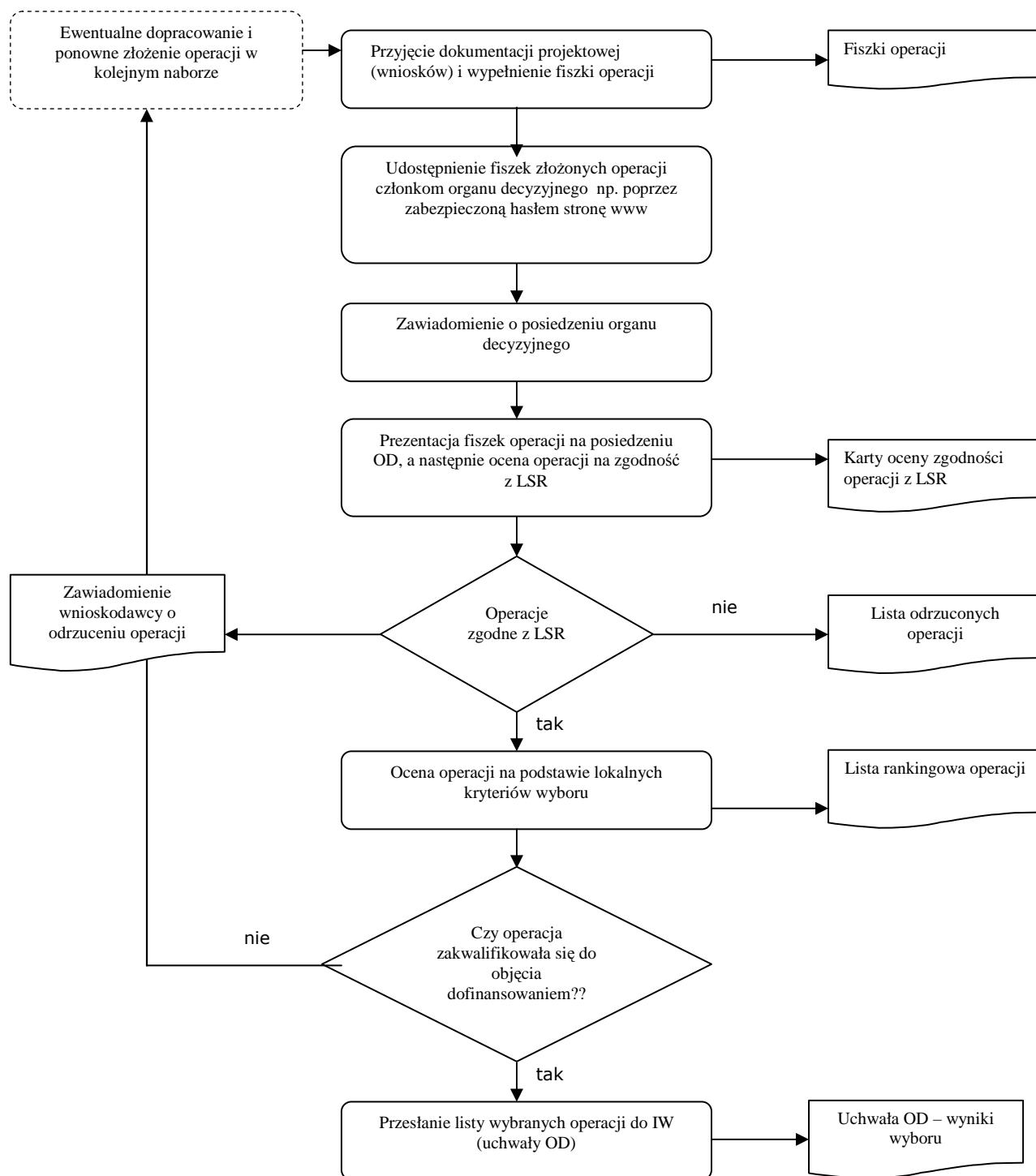
Do ww. dokumentacji dołącza się oświadczenie wnioskodawcy o fakcie, iż nie złożył on ww. dokumentacji do tego samego działania PROW realizowanego na poziomie regionalnym.

Członek organu decyzyjnego nie powinien rozpowszechniać informacji nt. operacji poza gronem osób oceniających oraz Zarządem i Biurem LGD.

Proponowana zawartość wzoru fiski projektowej (1 strona A4 z ograniczeniem liczby znaków) obejmować powinna :

- Tytuł operacji
- Cele operacji
- Zakres operacji
- Koszt całkowity operacji / Wnioskowana dotacja

OGÓLNA PROCEDURA WYBORU OPERACJI



Przedstawiony schemat prezentuje poszczególne etapy procedury oceny wniosków i prac Rady.

8.2. PROCEDURY OCENY ZGODNOŚCI OPERACJI Z LSR

Procedura oceny zgodności projektu z LSR polega na dokonaniu oceny zgodności celów i zakresu operacji z celami ogólnymi, szczegółowymi i przedsięwzięciami zapisanymi w LSR przez członków organu decyzyjnego (OD). Ocena zgodności z LSR jest dokonywana indywidualnie przez członków OD (na podstawie instrukcji) poprzez wypełnienie imiennej **karty oceny zgodności**.

Uznanie operacji za zgodną z LSR skutkuje przekazaniem operacji do dalszej oceny według lokalnych kryteriów wyboru. Operacja, która nie zostanie uznana za zgodną z LSR nie podlega dalszej ocenie i zostaje zwrócona wnioskodawcy bez możliwości odwołania się od decyzji OD.

Operacja zostanie uznana za zgodną z LSR jeżeli będzie zgodna z:

- ✓ co najmniej jednym celem ogólnym,
- ✓ co najmniej jednym celem szczegółowym oraz
- ✓ co najmniej jednym przedsięwzięciem zapisanym w LSR.

Do dalszej oceny na podstawie lokalnych kryteriów wyboru zostaną przekazane operacje uznane za zgodne przez co najmniej połowę członków Rady (50% +1 głos – zgodnie z zapisami Regulaminu OD).

Poniżej formularz : **KARTA OCENY zgodności projektu z LSR LGD „Bractwo Kuźnic”** wraz z instrukcją wypełniania – przydatny w procedurze realizacji pierwszego etapu oceny wniosków.

Miejsce na pieczęć	KARTA OCENY zgodności projektu z LSR LGD „Bractwo Kuźnic”				KO nr 1	
					Wersja: 1.1	
					Strona 1 z 1	
NUMER WNIOSKU:		IMIĘ i NAZWISKO lub NAZWA WNIOSKODAWCY:				
NAZWA / TYTUŁ WNIOSKOWANEGO PROJEKTU:						
DZIAŁANIE PROW 2007-2013 W RAMACH WDRAŻANIA LSR			<input type="checkbox"/> Różnicowanie w kierunku działalności nierolniczej <input type="checkbox"/> Tworzenie i rozwój mikroprzedsiębiorstw <input type="checkbox"/> Odnowa i rozwój wsi <input type="checkbox"/> Małe projekty			
1. Czy realizacja projektu / operacji przyczyni się do osiągnięcia celów ogólnych LSR?						
CO 1: POPRAWA JAKOŚCI ŻYCIA						<input type="checkbox"/>
CO 2: RÓZNICWANIE DZIAŁALNOŚCI POZAROLNICZEJ, TWORZENIE POZAROLNICZYCH MIEJSC PRACY						<input type="checkbox"/>
CO 3: ZACHOWANIE DZIEDZICTWA KULTUROWEGO I PRZYRODNICZEGO WSI						<input type="checkbox"/>
CO 4: AKTYWIZACJA MIESZKANCÓW I WZMOCNIENIE KAPITAŁU SPOŁECZNEGO						<input type="checkbox"/>
2. Czy realizacja projektu / operacji przyczyni się do osiągnięcia celów szczegółowych LSR?						
CSZ I.1.	<input type="checkbox"/>	CSZ I.2.	<input type="checkbox"/>	CSZ I.3	<input type="checkbox"/>	
CSZ II.1.	<input type="checkbox"/>	CSZ II.2.	<input type="checkbox"/>			
CSZ III.1.	<input type="checkbox"/>	CSZ III.2.	<input type="checkbox"/>			
CSZ IV.1.	<input type="checkbox"/>	CSZ IV.2.	<input type="checkbox"/>			
3. Czy realizacja projektu / operacji jest zgodna z przedsięwzięciami zaplanowanymi w LSR?						
WSKAZAĆ PRZEDSIĘWZIĘCIE/A:						
UZASADNIENIE ZGODNOŚCI PROJEKTU/OPERACJI Z ZAZNACZONYMI PRZEDSIĘWZIĘCIAMI W LSR:						
IMIĘ i NAZWISKO CZŁONKA OD :						
Głosuję za uznaniem/nie uznaniem* operacji za zgodną z LSR (niepotrzebne skreślić)						
MIEJSCE:		DATA:		CZYTELNY PODPIS:		
PODPISY SEKRETARZY POSIEDZENIA OD		1.		2.		

INSTRUKCJA WYPEŁNIANIA KARTY:

Pola zaciemnione wypełnia biuro LGD przed rozpoczęciem procesu oceny

Pola białe wypełnia Członek OD LGD biorący udział w ocenie zgodności

a. Kartę należy wypełnić piórem lub długopisem

b. Ocena zgodności polega na wpisaniu znaku „x” w kratce po prawej stronie przy każdym celu / przedsięwzięciu, z którym dana operacja jest zgodna. Zgodność operacji z LSR może występować w więcej niż jednym punkcie (można zaznaczyć więcej kwadracików) Operacja zostanie uznana za zgodną z LSR jeżeli będzie zgodna z: co najmniej jednym celem ogólnym, co najmniej jednym celem szczegółowym oraz co najmniej jednym przedsięwzięciem zapisanym w LSR.

c. Nie wpisanie imienia, nazwiska, miejsca, daty i czytelnego podpisu skutkuje nieważnością karty

8.3. PROCEDURY WYBORU OPERACJI PRZEZ LGD, LOKALNE KRYTERIA WYBORU I PROCEDURA ICH ZMIAN

Procedura wyboru operacji przez LGD opiera się na lokalnych kryteriach wynikających z analizy SWOT oraz założonych kierunkach rozwoju.

Zakwalifikowane wcześniej wnioski, jako zgodne z LSR na podstawie specyficznych dla danej LGD lokalnych kryteriów wyboru przechodzą kolejny etap weryfikacji. Zasadniczym celem jest wybór operacji, które w największym stopniu mogą realizować założenia LSR.

Ze względu na różne cele i charakter poszczególnych działań (odnowa wsi i rozwój wsi, różnicowanie w kierunku działalności pozarolniczej, tworzenie i rozwój mikroprzedsiębiorstw oraz małe projekty) stosowane będą różne zestawy lokalnych kryteriów wyboru.

Ocena dokonywana jest indywidualnie przez członków Rady (OD) na imiennych kartach oceny operacji wg. lokalnych kryteriów wyboru. Miejsce operacji na liście rankingowej określi średnia arytmetyczna wszystkich indywidualnych ocen.

W celu uniknięcia sytuacji, w której zakwalifikowana do objęcia dofinansowaniem mogłaby zostać operacja spełniająca warunek zgodności z LSR oraz pozostałe lokalne kryteria wyboru, a jej realne zrealizowanie zdaniem członków OD byłoby niemożliwe użyte będzie **kryterium tzw. wykonalności operacji** (w KARCIE OCENY projektu wg. lokalnych kryteriów wyboru to kryterium nr 1) – **o charakterze wykluczającym**. Operacje, w przypadku których 50% +1 głosujących członków Rady wyrazi negatywną opinię, są odrzucane i nie klasyfikowane na liście rankingowej. Odrzucenie operacji musi zostać uzasadnione.

Poniższy **tabelaryczny zestaw kryteriów** w odniesieniu do poszczególnych operacji stanowić będzie bazę do doraźnego aktualizowania, uzupełniania i zmian lokalnych kryteriów wyboru zgodnie ze wskazaną dalej: **PROCEDURĄ ZMIAN LOKALNYCH KRYTERIÓW WYBORU**.

Tabela nr 10 – Lista Lokalnych Kryteriów**LOKALNA LISTA KRYTERIÓW LGD „Bractwo Kuźnic”**

Operacja	Kryterium	Opis/potencjalne oddziaływanie	Liczba punktów do przyznania
Różnicowanie w kierunku działalności nierolniczej	1. Powiązanie projektu z innymi przedsięwzięciami	Preferencja dla projektów powiązanych z realizacją innych projektów, przedsięwzięć realizowanych na obszarze LGD w ramach wdrażania LSR lub innych programów	1-10 pkt
	2. Wysokość wnioskowanej kwoty	Preferencja dla wniosków o niższej kwocie dotacji	1-10 pkt
	3. Zasoby, doświadczenie i kwalifikacje wnioskodawcy	Preferencje dla wnioskodawców doświadczonych w obszarach, których dotyczą projekty, zapewniających sprawną i z dużym prawdopodobieństwem skuteczną realizację projektów	1-10 pkt
Tworzenie i rozwój mikroprzedsiębiorstw	1. Innowacyjność projektu	Preferencja projektów innowacyjnych, oryginalnych w skali lokalnej – tj. wykorzystujących nie praktykowane dotąd lokalnie rozwiązania lub wykorzystanie w niespotykany dotąd sposób lokalnych zasobów, lokalnego potencjału	1-10 pkt
	2. Liczba nowych miejsc pracy utworzonych w wyniku realizacji projektu	Im więcej nowych miejsc pracy tym więcej punktów	1–10 pkt
	3. Zasoby, doświadczenie i kwalifikacje wnioskodawcy	Preferencje dla wnioskodawców doświadczonych w obszarach, których dotyczą projekty, zapewniających sprawną i z dużym prawdopodobieństwem skuteczną realizację projektów	1-10 pkt
Odnowa i rozwój wsi	1. Powiązanie projektu z innymi przedsięwzięciami	Preferencja dla projektów powiązanych z realizacją innych projektów, przedsięwzięć realizowanych na obszarze LGD w ramach wdrażania LSR lub innych programów	1-10 pkt
	2. Stopień wykorzystania lokalnych zasobów w projekcie	Preferencja dla projektów wykorzystujących lokalną historię, tradycję, kulturę, walory lokalnego środowiska, lokalną infrastrukturę turystyczną, lokalne produkty i usługi itp.	1-10 pkt
	3. Zasięg i zakres projektu pod względem grupy odbiorców	Realizacja operacji przyczyni się do pobudzenia aktywności ludzi młodych i wzmocnienia ich więzi z miejscem zamieszkania	1-10 pkt
Małe projekty	Miejsce realizacji projektu	Preferencja dla projektów zlokalizowanych w mniejszych miejscowościach i o niskim współczynniku przedsiębiorczości	1-5 pkt
	Zasoby, doświadczenie i kwalifikacje wnioskodawcy	Preferencje dla wnioskodawców doświadczonych w obszarach, których dotyczą projekty, zapewniających sprawną i z dużym prawdopodobieństwem skuteczną realizację projektów	1-5 pkt

	Wykonalność projektu	Preferencje dla wnioskodawców, którzy przedłożyli najbardziej realną w stosunku do posiadanych zasobów i umiejętności analizę technicznej, finansowej, jak i czasowej wykonalności projektów	1-5 pkt
	Stopień wykorzystania lokalnych zasobów w projekcie	Preferencja dla projektów wykorzystujących lokalną historię, tradycję, kulturę, walory lokalnego środowiska, lokalną infrastrukturę turystyczną, lokalne produkty i usługi itp.	1-5 pkt
	Poziom zaangażowania społeczności lokalnej	Preferuje projekty, składane przez podmioty/organizacje działające na rzecz społeczności lokalnej, przewidujące ich znaczący udział w realizacji projektów, uwzględniające partnerstwo	1-5 pkt
	Zasięg oddziaływania projektu	Preferencja dla projektów realizowanych w większej liczbie miejscowości czy nawet gmin,	na zasadzie skali: 1 gmina – 1 pkt, 2-3 gminy 2 pkt, itd.
	Wsparcie dla określonych grup osób/beneficjentów	Preferencje projektów skierowanych do dzieci i młodzieży, kobiet; do osób zagrożonych wykluczeniem społecznym (w tym bezrobotnych), niepełnosprawnych innych grup społecznych wymagających wsparcia	1-5 pkt
	Wpływ projektu na promocję obszaru działania LGD	Preferuje się projekty, których realizacja będzie skutkowała dużym efektem promocyjnym dla całego obszaru LGD	1-5 pkt

Na podstawie powyżej listy kryteriów (możliwej do zweryfikowania i zaktualizowania – zgodnie ze wskazaną dalej procedurą zmian) w procedurze oceny projektów członkowie Rady otrzymują następujący FORMULARZ : „**KARTA OCENY projektu wg. lokalnych kryteriów wyboru LGD „Bractwo Kuźnic”** – wraz z instrukcją wypełniania:

Miejsce na pieczęć LGD	KARTA OCENY projektu wg. lokalnych kryteriów wyboru LGD „Bractwo Kuźnic”				KO nr 2	
					Wersja: 1.1	
					Strona 1 z 1	
NUMER WNIOSKU:		IMIĘ i NAZWISKO lub NAZWA WNIOSKODAWCY:				
NAZWA / TYTUŁ WNOSKOWANEGO PROJEKTU:						
DZIAŁANIE PROW 2007-2013 W RAMACH WDRAŻANIA LSR			Np. ODNOWA I ROZWÓJ WSI itd.			
NAZWA PRZEDSIĘWZIĘCIA W RAMACH LSR						
1. LOKALNE KRYTERIA WYBORU					OCENA	
1.1.	<i>Kryterium 1 – Wykonalność operacji</i>				Wykonalna / niewykonalna*	
1.2.	<i>Kryterium 2</i>					
1.3.	<i>Kryterium 3</i>					
1.N.	<i>Kryterium N</i>					
SUMA PUNKTÓW						
2.	UZASADNIENIE NIEWYKONALNOŚCI OPERACJI (jedynie w przypadku zaznaczenia opcji „niewykonalne” w Kryterium 1)					
IMIĘ i NAZWISKO CZŁONKA OD :						
MIEJSCE:		DATA:		CZYTELNY PODPIS:		
PODPISY SEKRETARZY POSIEDZENIA OD	1.			2.		

* niepotrzebne skreślić – wybranie opcji „niewykonalna” skutkuje odrzuceniem operacji

INSTRUKCJA WYPEŁNIANIA KARTY:

Pola zaciemnione wypełnia biuro LGD, pola białe wypełnia oceniający
Pola białe wypełnia Członek OD biorący udział w ocenie zgodności wg. lokalnych kryteriów wyboru

- a. Kartę należy wypełnić piórem lub długopisem
- b. Wszystkie rubryki muszą być wypełnione.
- c. W punkcie 1.1 wybranie opcji „niewykonalna” skutkuje odrzuceniem operacji
- d. W punktach od 1.2 do 1.N należy wpisać nazwę kryterium zgodna z listą lokalnych kryteriów i przyznaną liczbę punktów
- e. Nie wpisanie imienia, nazwiska, miejsca, daty i czytelnego podpisu skutkuje nieważnością karty

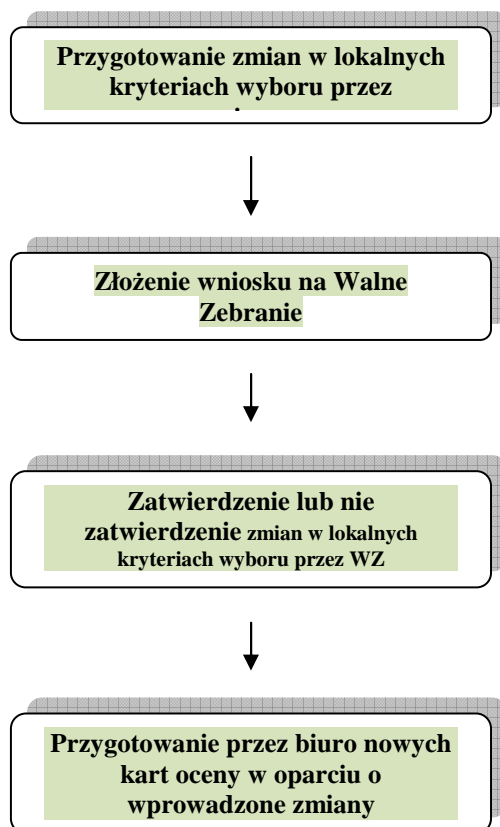
8.3.1.PROCEDURA ZMIANY LOKALNYCH KRYTERIÓW WYBORU

Procedura zmiany lokalnych kryteriów wyboru uregulowana jest w Regulaminie Rady Stowarzyszenia LGD „Bractwo Kuźnic” w paragrafie 25, ust.2. (Załącznik Nr 4 niniejszej LSR)

Uprawnieni na podstawie regulaminu do wystąpienia o zmianę lokalnych kryteriów wyboru są: członkowie Rady , Zarząd, a także 5 członków stowarzyszenia (jednocześnie) zgłaszający pisemną propozycje zmian wraz ze szczegółowym uzasadnieniem. Propozycje zmian są rozpatrywane na najbliższym Walnym Zebraniu Członków.

W przypadku zmiany lokalnych kryteriów wyboru będą one obowiązywać dla konkursów ogłoszonych po dniu zatwierdzenia zmian.

Poniżej graficzna prezentacja procedury zmian w lokalnych kryteriach wyboru:



8.4. PROCEDURA ODWOŁAWCZA OD DECYZJI RADY

Procedurę odwołania się Wnioskodawcy od rozstrzygnięć organu decyzyjnego- Rady LGD „Bractwo Kuźnic” w sprawie wyboru operacji regulują poniższe zasady:

1. Każdy wnioskodawca ma prawo do odwołania się od decyzji Rady (OD).
2. Odwołanie ma postać wniosku do OD o ponowne rozpatrzenie wniosku o dofinansowanie operacji, wg wzoru udostępnionego przez Biuro LGD. Jedynym organem uprawnionym do rozpatrywania odwołań jest OD.
3. Wnioskodawca po otrzymaniu pisma informującego o nie zakwalifikowaniu operacji do dofinansowania ma prawo w terminie 14 dni kalendarzowych złożyć pisemny wniosek o ponowne rozpatrzenie wniosku o dofinansowanie operacji. W tym samym terminie wnioskodawcy przysługuje prawo wglądu do protokołu oceny w siedzibie Biura LGD.
4. Odwołanie polega na ponownym rozpatrzeniu przez OD wniosku o dofinansowanie operacji na najbliższym posiedzeniu OD.
5. Wniosek o ponowne rozpatrzenie operacji pozostaje bez rozpatrzenia w przypadku gdy:
 - a) został wniesiony po upływie terminu określonego w pkt 3
 - b) został wniesiony przez nieuprawniony podmiot, tzn. nie będący wnioskodawcą, którego wniosek o dofinansowanie operacji podlegał ocenie
 - c) nie zawierał pisemnego uzasadnienia lub innych danych wymaganych we wniosku o ponowne rozpatrzenie.
6. Wniosek o ponowne rozpatrzenie wniosku o dofinansowanie operacji musi zostać szczegółowo uzasadniony.
7. W momencie ponownego rozpatrywania wniosku o dofinansowanie operacji członkowie OD rozpatrują wniosek na podstawie kryteriów obowiązujących w danym konkursie i tylko w tych jego elementach, których dotyczy uzasadnienie podane przez wnioskodawcę.
8. Wniosek o dofinansowanie operacji, który w wyniku ponownego rozpatrzenia uzyskał liczbę punktów, która kwalifikowałaby go do objęcia dofinansowaniem w danym naborze zyskuje prawo dofinansowania w ramach dostępnych środków.
9. Wniosek o ponowne rozpatrzenie wniosku o dofinansowanie konkretnej operacji może zostać złożony tylko jeden raz.
10. O wynikach ponownego rozpatrzenia wniosku wnioskodawca zostaje poinformowany w terminie 14 dni od dnia posiedzenia OD, na którym wniosek był rozpatrywany.

Poniżej **Formularz „WNIOSKU O PONOWNE ROZPATRZENIE WNIOSKU o dofinansowanie operacji”** wraz z instrukcją jego wypełniania.

WNIOSEK O PONOWNE ROZPATRZENIE WNIOSKU o dofinansowanie operacji		WOPRW nr 1			
		Wersja: 1.1			
		Strona 1 z 1			
NUMER WNIOSKU:		IMIĘ i NAZWISKO lub NAZWA WNIOSKODAWCY:			
NAZWA / TYTUŁ WNIOSKOWANEJ OPERACJI:					
DZIAŁANIE PROW 2007-2013 W RAMACH WDRAŻANIA LSR		<input type="checkbox"/> Różnicowanie w kierunku działalności nierolniczej <input type="checkbox"/> Tworzenie i rozwój mikroprzedsiębiorstw <input type="checkbox"/> Odnowa i rozwój wsi <input type="checkbox"/> Małe projekty			
DECYZJA RADY O NIEWYBRANIU PROJEKTU ZAPADŁA NA ETAPIE:		<input type="checkbox"/> Oceny zgodności z LSR <input type="checkbox"/> Oceny projektów wg. lokalnych kryteriów wyboru			
UZASADNIENIE DLA WSZCZĘCIA PROCEDURY ODWOŁAWCZEJ:					
IMIĘ i NAZWISKO / NAZWA WNIOSKODAWCY:					
ADRES ZAMIESZKANIA / SIEDZIBY WNIOSKODAWCY					
ADRES KORESPONDENCYJNY (jeżeli inny niż wskazany powyżej)					
TELEFON KONTAKTOWY WNIOSKODAWCY:					
ADRES E-MAIL WNIOSKODAWCY:					
WNOSZĘ O PONOWNE ROZPATRZENIE WNIOSKU O DOFINANSOWANIE OPERACJI PRZEZ ORGAN DECYZYJNY LGD					
MIEJSCE:		DATA:		CZYTELNY PODPIS:	
POTWIERDZENIE ZŁOŻENIA WNIOSKU W BIURZE LGD PRZEZ PERSONEL LGD		DATA:		CZYTELNY PODPIS:	

INSTRUKCJA WYPEŁNIANIA WNIOSKU:

- Pola zaciemnione wypełnia biuro LGD
- Pola białe wypełnia wnioskodawca
- Wniosek będzie uznany za poprawnie złożony, tylko w sytuacji wypełnienia wszystkich białych pól, w tym w szczególności uzasadnienia dla wszczęcia procedury odwoławczej.

9. BUDŻET LSR

Budżet Lokalnej Strategii Rozwoju dla LGD „Bractwo Kuźnic” w podziale na lata realizacji oraz działania osi 4 Leader przedstawia stronę finansową przyjętych celów ogólnych, celów szczegółowych oraz planowanych do realizacji przedsięwzięć, operacji i działań.

Zaplanowany budżet opiera się na racjonalnym harmonogramie dopasowanym do lokalnych potrzeb i organizacyjnych możliwości LGD; zapewnia systematyczną i ciągłą realizację LSR.

Przedłożony poniżej budżet zgodny jest z załącznikami do wniosku o wybór LGD do realizacji LSR zarówno w zakresie wielkości zaplanowanych kwot na poszczególne lata jak i w części dotyczącej zaplanowanych terminów konkursów na poszczególne operacje osi 4 Leadera.

Określając budżet LSR należy przestrzegano następujących zasad:

- Wysokość środków przewidzianych na działanie 4.13 nie jest większa niż iloczyn liczby mieszkańców zameldowanych na pobyt stały, na obszarze objętym LSR, według stanu na dzień 31 grudnia 2006 r. i kwoty 116 zł;
- Na każdy z 4 rodzajów operacji („Różnicowanie w kierunku działalności nierolniczej”, „Tworzenie i rozwój mikroprzedsiębiorstw”, „Odnowa i rozwój wsi” oraz „Małe projekty”) zaplanowane jest przynajmniej 10% środków przewidzianych przez LGD na działanie 4.13;
- Całkowity planowany koszt pojedynczej operacji w ramach „Małych projektów” wynosi co najmniej 4,5tys. zł;
- Wysokość pomocy przyznanej na realizację pojedynczej operacji w ramach „Odnowy i rozwoju wsi” nie jest niższa niż 25 tys. zł;
- Wysokość środków przewidzianych na działanie 4.21 nie jest większa niż iloczyn liczby mieszkańców zameldowanych na pobyt stały, na obszarze objętym LSR, według stanu na dzień 31 grudnia 2006 r. i kwoty 3 zł;
- Wysokość środków przewidzianych na operacje przygotowania projektów współpracy w ramach działania 4.21 nie jest większa niż iloczyn liczby mieszkańców zameldowanych na pobyt stały, na obszarze objętym LSR, według stanu na dzień 31 grudnia 2006 r. i kwoty 1 zł;
- Wysokość środków przewidzianych na działanie 4.31 nie jest większa niż iloczyn liczby mieszkańców zameldowanych na pobyt stały, na obszarze objętym LSR, według stanu na dzień 31 grudnia 2006 r. i kwoty 29 zł;
- Na koszty bieżące (administracyjne) LGD przewidziane zostało nie więcej niż 15% sumy środków przewidzianych na działania 4.13, 4.21 i 4.31.

Tabela Nr 11 Budżet LSR dla LGD „Bractwo Kuźnic”

ROK	Kategoria kosztu/wydatku	Działania osi 4 Leader											Razem oś 4
		4.1/ 413 Wdrażanie lokalnych strategii rozwoju					4.21 Wdrażanie projektów współpracy			4.31 Funkcjonowanie lokalnej grupy działania			
		Różnicowanie w kierunku działalności nierolniczej	Tworzenie i rozwój mikro-przedsiębiorstw	Odnowa i rozwój wsi	Małe projekty	Razem 4.1/413	Przygotowanie projektów współpracy	Realizacja projektów współpracy	Razem 4.21	Funkcjonowanie LGD (koszty bieżące)	Nabywanie umiejętności i aktywizacja	Razem 4.31	
2008-2009	całkowite	800 000,00	800 000,00	670 000,00	318 747,00	2 588 747,00	0,00	0,00	0,00	150 000,00	35 400,00	185 400,00	2 774 147,00
	kwalifikowalne	800 000,00	800 000,00	670 000,00	318 747,00	2 588 747,00	0,00	0,00	0,00	150 000,00	35 400,00	185 400,00	2 774 147,00
	do refundacji	400 000,00	400 000,00	500 000,00	222 900,00	1 522 900,00	0,00	0,00	0,00	150 000,00	35 400,00	185 400,00	1 708 300,00
2010	całkowite	0,00	0,00	670 000,00	278 850,00	948 850,00	34 400,00	0,00	34 400,00	115 000,00	34 000,00	149 000,00	1 132 250,00
	kwalifikowalne	0,00	0,00	670 000,00	278 850,00	948 850,00	34 400,00	0,00	34 400,00	115 000,00	34 000,00	149 000,00	1 132 250,00
	do refundacji	0,00	0,00	500 000,00	195 000,00	695 000,00	34 400,00	0,00	34 400,00	115 000,00	34 000,00	149 000,00	878 400,00
2011	całkowite	0,00	0,00	670 000,00	278 850,00	948 850,00	0,00	68 900,00	68 900,00	100 000,00	33 000,00	133 000,00	1 150 750,00
	kwalifikowalne	0,00	0,00	670 000,00	278 850,00	948 850,00	0,00	68 900,00	68 900,00	100 000,00	33 000,00	133 000,00	1 150 750,00
	do refundacji	0,00	0,00	500 000,00	195 000,00	695 000,00	0,00	68 900,00	68 900,00	100 000,00	33 000,00	133 000,00	896 900,00
2012	całkowite	0,00	0,00	670 000,00	278 850,00	948 850,00	0,00	0,00	0,00	100 000,00	33 000,00	133 000,00	1 081 850,00
	kwalifikowalne	0,00	0,00	670 000,00	278 850,00	948 850,00	0,00	0,00	0,00	100 000,00	33 000,00	133 000,00	1 081 850,00
	do refundacji	0,00	0,00	500 000,00	195 000,00	695 000,00	0,00	0,00	0,00	100 000,00	33 000,00	133 000,00	828 000,00
2013	całkowite	0,00	0,00	0,00	278 850,00	278 850,00	0,00	0,00	0,00	100 000,00	33 000,00	133 000,00	411 850,00
	kwalifikowalne	0,00	0,00	0,00	278 850,00	278 850,00	0,00	0,00	0,00	100 000,00	33 000,00	133 000,00	411 850,00
	do refundacji	0,00	0,00	0,00	195 000,00	195 000,00	0,00	0,00	0,00	100 000,00	33 000,00	133 000,00	328 000,00
2014	całkowite	0,00	0,00	0,00	278 850,00	278 850,00	0,00	0,00	0,00	100 000,00	33 000,00	133 000,00	411 850,00
	kwalifikowalne	0,00	0,00	0,00	278 850,00	278 850,00	0,00	0,00	0,00	100 000,00	33 000,00	133 000,00	411 850,00
	do refundacji	0,00	0,00	0,00	195 000,00	195 000,00	0,00	0,00	0,00	100 000,00	33 000,00	133 000,00	328 000,00
2015	całkowite	0,00	0,00	0,00	0,00	0,00	0,00	0,00	0,00	100 000,00	33 000,00	133 000,00	133 000,00
	kwalifikowalne	0,00	0,00	0,00	0,00	0,00	0,00	0,00	0,00	100 000,00	33 000,00	133 000,00	133 000,00
	do refundacji	0,00	0,00	0,00	0,00	0,00	0,00	0,00	0,00	100 000,00	33 000,00	133 000,00	133 000,00
RAZEM 2008-2015	całkowite	800 000,00	800 000,00	2 680 000,00	1 712 997,00	5 992 997,00	34 400,00	68 900,00	103 300,00	765 000,00	234 400,00	999 400,00	7 095 697,00
	kwalifikowalne	800 000,00	800 000,00	2 680 000,00	1 712 997,00	5 992 997,00	34 400,00	68 900,00	103 300,00	765 000,00	234 400,00	999 400,00	7 095 697,00
	do refundacji	400 000,00	400 000,00	2 000 000,00	1 197 900,00	3 997 900,00	34 400,00	68 900,00	103 300,00	765 000,00	234 400,00	999 400,00	5 100 600,00

10. OPIS PROCESU PRZYGOTOWANIA LSR

Lokalna Strategia Rozwoju została opracowana w okresie od czerwca do stycznia 2009 roku podczas warsztatów i spotkań z mieszkańcami obszaru Bractwa Kuźnic. W czasie prac nad LSR wykorzystano zapisy wszystkich dokumentów planistycznych dotyczących obszaru Bractwa Kuźnic oraz doświadczenia w realizacji lokalnych strategii. Prace nad LSR były prowadzone metodą warsztatową z udziałem przedstawicieli wszystkich gmin wchodzących w skład LGD. Zgodnie z metodologicznymi założeniami proces budowania założeń strategicznych oparto na wiedzy lokalnej społeczności. Odbyły się 4 spotkania informacyjno-konsultacyjnych oraz 4 warsztaty strategiczne. Ponadto przeprowadzono w formie warsztatów szkolenia dot. zasad budowania partnerstwa oraz metodologii opracowania LSR. Na bieżąco również odbywały się spotkania przedstawicieli gmin. W spotkaniach informacyjno-konsultacyjnych z mieszkańcami gmin brali udział przedstawiciele rad sołeckich miejscowości tworzących LGD Bractwo Kuźnic, radni gminni, członkowie stowarzyszeń i kół aktywnie działający w poszczególnych gminach, prezesi klubów sportowych, koła gospodyń wiejskich oraz przedstawiciele OSP. Stale również obradowała Rada oraz Zarząd LGD.

Inicjatorem prac nad LSR był samorząd gminy Poczesna, który doprowadził do spotkania przedstawicieli wszystkich 5 gmin obszaru LGD. Następnie przedstawiciele poszczególnych gmin wspólnie zidentyfikowali osoby i podmioty, których udział był nieodzowny w pracach nad LSR. Osoby te zaproszono do udziału w pracach nad strategią. Uczestnicy warsztatów i spotkań dobierani byli wspólnie, dbano również o to, aby w każdym warsztacie uczestniczyła grupa osób reprezentujących wszystkie gminy i różne środowiska z obszaru LGD.

Prace nad strategią były prowadzone w sposób uspołeczniony, na każdym kroku dbano o udział przedstawicieli różnych środowisk, a zapisy założeń strategicznych oraz projekt LSR był konsultowany społecznie. W pracach nad LSR czynnie uczestniczyli przedstawiciele społeczności lokalnej oraz eksperci, których zadaniem było nadzorowanie prawidłowości zapisów LSR tak aby sprostała ona wymogom stawianym w ramach osi LEADR Programu Rozwoju Obszarów Wiejskich 2007-2013 i umożliwiła ubieganie się o środki finansowe na realizację przedsięwzięć ujętych w LSR.

Poszczególne warsztaty dotyczyły m.in.

Warsztat 1 - omówienie założeń do LSR i propozycji projektów – operacji do LSR

Warsztat 2 - budowanie LSR

Warsztat strategiczny – SWOT, misja, cele, przedsięwzięcia; konsultacje społeczne z przedstawicielami mieszkańców i instytucji obszaru LGD

Warsztaty podsumowujące LSR, zatwierdzenie wytycznych budżetu i zakresu projektów

Informacje konieczne do opracowania strategii były zbierane, gromadzone i analizowane przez ekspertów na podstawie danych przygotowywanych przez przedstawicieli poszczególnych gmin. Dane te zbierano w oparciu o pisma i notatki od instytucji i osób zainteresowanych wdrażaniem swoich pomysłów na rozwój obszarów wiejskich. Informacje zbierano w sposób bezpośredni od mieszkańców w czasie spotkań lub poprzez kontakty e-mailowe. Korzystano również z bazy danych regionalnych prowadzonej przez Główny Urząd Statystyczny. Wszelkie zapisy LSR systematycznie konsultowano

z uczestnikami przedsięwzięcia. Wszelkie prace związane z konkretyzowaniem powstającej strategii były dokonywane wspólnie przez Radę i Zarząd LGD. Każda część strategii była również szeroko konsultowana z interesariuszami.

Informacje i dane statystyczne do strategii zebrano w okresie lipiec-grudzień 2008 r. Podczas prac nad dokumentem zebrano oraz przeanalizowano dokumenty strategiczne, programowe, informacyjne wszystkich gmin obszaru LGD oraz całego powiatu częstochowskiego i lublinieckiego, jak również Powiatowego Urzędu Pracy w Częstochowie i Lublińcu.

Wstępny projekt strategii opracowano we wrześniu 2008r. Zawierał on bardzo szeroki zestaw celów i przedsięwzięć, na których podstawie ostatecznie wybrano cele i przedsięwzięcia najważniejsze z punktu widzenia społeczności lokalnej tworzącej LGD Bractwo Kuźnic.

Projekt Lokalnej Strategii Rozwoju LGD „Bractwo Kuźnic” był szeroko konsultowany społecznie podczas spotkania w dniu 24 września i 5 grudnia 2008 r. Ostateczna wersja LSR została zaprezentowana i zaakceptowana podczas 5 grudnia 2008r. Walne Zebranie Członków Stowarzyszenia LGD przyjęło LSR w dniu 9 stycznia 2009r.

Tabela nr 12 - Spotkania LGD „Bractwo Kuźnic” dotyczące LSR

Lp.	Spotkanie	Termin	Miejsce	Liczba osób
1	Spotkanie leaderów gmin – wstępne założenia do LSR,	25.04.2008r.	Poczesna	22
2.	Spotkanie zainteresowanych gmin w sprawie wyboru Rady (OD) oraz ustalenia warunków pracy i kompetencji OD; omówienie wytycznych do LSR; procedury wdrażania; zgłaszanie projektów	12.05.2008r.	Boronów	37
3.	Spotkanie zainteresowanych gmin- wstępne warsztaty LSR; omówienie założeń do LSR; omawianie propozycji projektów – operacji do LSR	18.06.2008r.	Poczesna	20
4.	Spotkanie organizacyjne dot. koordynacji prac nad LSR; wstępne wytyczne.	23.06.2008r.	Kamienica Polska	19
5.	Spotkanie konsultacyjne leaderów gmin LGD w zakresie założeń metodologicznych do LSR; plan działania –wstępne warsztaty LSR, zgłaszanie projektów	28.07.2008r.	Konopiska	15
6	Robocze spotkanie Zarządu – omówienie wytycznych do LSR; procedury wdrażania; organizacja prac nad LSR	07.08.2008r.	Poczesna	6
7.	Warsztat i robocze spotkanie z zakresu budowania LSR	01.09.2008r.	Poczesna	6

8.	Szkolenie dot. zasad budowania partnerstwa oraz metodologii opracowania LSR – warsztat strategiczny Leadera	11.09.2008r.	Poczesna	11
9.	Warsztat strategiczny – SWOT, misja, cele, przedsięwzięcia; konsultacje społeczne z przedstawicielami mieszkańców i instytucji obszaru LGD	24.09.2008r.	Poczesna	31
10.	Szkolenie nt. zasad budowania partnerstwa w formie LGD oraz metodologii opracowania LSR- cd. Warsztat strategiczny dla przedstawicieli gmin - SWOT, zgłaszanie przedsięwzięć i uwag do założeń LSR; określenie budżetu ; harmonogramu konkursów pod planowane przedsięwzięcia	10.11.2008r.	Poczesna	13
11.	Spotkanie robocze Zarządu – zatwierdzanie regulaminu prac Rady; określenie procedury naboru pracowników	03.12.2008r.	Poczesna	6
12.	Warsztaty podsumowujące LSR Spotkanie konsultacyjne treści projektu LSR- zatwierdzenie wytycznych budżetu i zakresu projektów	05.12.2008r.	Poczesna	18
13.	Walne zebranie członków LGD zatwierdzające projekt LSR	09.01.2009r.	Poczesna	37

11. WDRAŻANIE I AKTUALIZACJA ORAZ MONITORING LSR

Wdrażanie LSR odbywać się będzie na trzech poziomach: merytorycznym, organizacyjnym i społecznym. W procesie wdrażania kładziony będzie nacisk na wzajemne korzyści i równouprawnienie wszystkich partnerów, bowiem dzięki realizacji przedsięwzięć, co do których istnieje konsensus społeczny wzrasta atrakcyjność i konkurencyjność obszaru. LGD stanowi płaszczyznę współpracy społeczności lokalnych, który zostaje napełniony treścią dzięki inwencji i działaniom różnych podmiotów życia społecznego i gospodarczego zgodnie z podejściem Leader.

Odpowiedzialnym za zarządzanie procesem wdrażania i aktualizacje oraz monitoring LSR jest LGD „Bractwo Kuźnic” a bezpośrednio Zarząd i pracownicy biura.

Zakłada się, że wdrażanie i aktualizacja LSR będą się odbywały się z jak najszerszym udziałem wszystkich mieszkańców obszaru i partnerów społecznych oraz gospodarczych. Podmiotami, które będą brały w nich udział są Walne Zebranie Członków LGD „Bractwo Kuźnic”, jako główny podmiot uprawniony do podejmowania decyzji dotyczących LSR oraz inne podmioty społeczne i gospodarcze, a także przedstawiciele lokalnych środowisk. Proces wdrażania i aktualizacji będzie odpowiednio promowany z wykorzystaniem najefektywniejszych narzędzi konsultacyjnych (spotkanie, rozmowy, ankiety w tym dostępne przez internet).

Ocena efektywności wdrażanie LSR prowadzona będzie w oparciu o monitoring. Celem monitoringu będzie ciągła i bieżąca ocena postępów w realizacji LSR, w taki sposób aby zagwarantować realizację celów ogólnych i szczegółowych określonych w LSR (monitoring rzeczowy) oraz pełnej absorpcji alokowanych środków (monitoring finansowy).

Prawidłowy przebieg procesu monitorowania pozwoli m.in. na bieżąco śledzić postęp finansowy LSR, odpowiednio wcześniej reagować na występujące trudności i nieprawidłowości, przyczyniając się w konsekwencji do zapewnienia odpowiedniej jakości wdrażania i wprowadzenia koniecznych zamian w LSR lub podjęcia innych środków zaradczych.

Monitoring będzie obejmował również analizę uwarunkowań zewnętrznych i wewnętrznych rozwoju obszaru LGD w kontekście przeprowadzonej analizy SWOT, w oparciu o dane statystyczne i informacje dotyczące sytuacji społeczno- gospodarczej. Zakłada się, że zmiana uwarunkowań rozwoju „Bractwa Kuźnic” powodować będzie zmiany w LSR, które posłużą do lepszego dostosowania jej zapisów w stosunku do zmieniającej się sytuacji.

Badanie postępu rzeczowego i finansowego w realizacji LSR będzie odbywało się na bieżąco, natomiast ocena efektywności LSR w kontekście uwarunkowań zewnętrznych odbywać się będzie co 2 lata.

Monitoring będzie się odbywał na podstawie sprawozdań z realizacji LSR opracowywanych przez biuro LGD, które będą zawierały w szczególności:

- Informacje o przeprowadzonych naborach wniosków;
- Informacje o zawartych umowach o dofinansowanie;
- Informacje o postępach w rzeczowej realizacji i wydatkowaniu środków LSR

Monitoring będzie obejmował cele ogólne i szczegółowe LSR. Ocenie podlegać będzie wpływ realizowanych przedsięwzięć na osiągnięcie założonych celów oraz realizacja samych przedsięwzięć i zadań w szczególności postęp finansowy i rzeczowy w realizacji LSR.

Informacje o postępie w realizacji celów LSR posłużą ewentualnej aktualizacji dokumentu.

W wyniku prowadzonego monitoringu w sprawozdaniach powinny znaleźć się informacje o napotkanych problemach wraz z propozycjami podjęcia działań zaradczych. Część ta powinna zawierać przedstawienie wszystkich znaczących problemów, które pojawiły się podczas wdrażania wraz z opisem ewentualnych problemów, sytuacji zakłócających bądź opóźniających realizację Strategii wraz z podjętymi środkami zaradczymi.

LSR będzie wdrażana w oparciu o następujące zasady:

- Pełna jawność wszystkich działań;
- Dążenie do konsensusu;
- Szerokie działania promocyjno-informacyjne;
- Rozwój partnerstwa i pogłębianie współpracy;
- Aktywizowanie i motywowanie mieszkańców obszaru do udziału w procesie wdrażania LSR poprzez bezpłatne porady i pomoc w przygotowywaniu wniosków o dofinansowanie;
- Pozyskiwanie środków na rozwój z innych źródeł;
- Czerpanie z dobrych praktyk;

Proces wdrażania obejmie:

- Wzmacnianie sprawnego i efektywnego działania struktur organizacyjnych LGD poprzez: szkolenia członków LGD i pracowników biura; właściwą organizację pracy; funkcjonowanie systemu wymiany informacji;
- Pogłębianie partnerstwa i współpracy poprzez: fora współpracy, seminaria, wspólne przedsięwzięcia; promowanie idei działania Leader oraz organizacji LGD;
- Efektywna i sprawna realizacja celów i przedsięwzięć LSR poprzez promowanie zapisów strategii; informowanie o zasadach udzielania wsparcia; informowanie o działaniach LGD; pomoc w przygotowywaniu projektów;
- Rozszerzanie działalności LGD poprzez pozyskiwanie wsparcia na rozwój obszaru i wzmacnianie zasobów ludzkich z innych źródeł niż PROW; promowanie osiągnięć LSR;
- Monitoring realizacji zapisów LSR poprzez analizę zewnętrznych i wewnętrznych uwarunkowań rozwoju obszaru; ocenę efektywności wdrażania LSR ; ocenę funkcjonowania instytucjonalnego LGD;

12. ZASADY I SPOSÓB DOKONYWANIA OCENY - EWALUACJI WŁASNEJ

Przyjmuje się, że ewaluacji będą podlegać:

- wszystkie zrealizowane w danym roku kalendarzowym przedsięwzięć wraz z oceną wpływu na realizację celów LSR;
- jakość partnerstwa;
- sprawność funkcjonowania LGD ;
- funkcjonowanie biura LGD i funkcjonowanie organów LGD;
- efektywność stosowanych procedur;
- efektywność przepływu informacji i sprawność w podejmowaniu decyzji.

Ewaluacja będzie zlecana firmie zewnętrznej, odpowiedzialnym za jej przeprowadzenie będzie Komisja Rewizyjna, która każdorazowo przedstawi raport z ewaluacji Walnemu Zgromadzeniu Członków.

Proces ewaluacji obejmować będzie:

- pozyskiwanie i gromadzenie odpowiednich danych z systemu monitoringu;
- opracowanie i koordynację procesu realizacji LSR;
- przekazanie wyników ewaluacji Zarządowi i Radzie LGD;
- upublicznienie wyników przeprowadzonych ewaluacji;
- przeprowadzenie ewaluacji ex-post we własnym zakresie, jeżeli Komisja Rewizyjna uzna to za celowe;
- inicjowanie bieżącego badania ewaluacyjnego programu, dotyczącego wybranych aspektów programu (tzw. ewaluacja tematyczna);
- monitorowanie procesu wdrażania rekomendacji sformułowanych w wyniku przeprowadzonych ewaluacji LSR;
- podejmowanie decyzji o zakresie i sposobie wykorzystania rekomendacji;
- opracowanie zakresu planowanego badania ewaluacyjnego;
- opracowanie merytoryczne kryteriów wyboru ewaluatora zewnętrznego;
- zlecenie ewaluacji na zewnątrz;
- monitorowanie postępu prac ewaluacyjnych;

- koordynowanie współpracy instytucji zaangażowanych w proces ewaluacji;
- ocenę wstępnych wersji raportów końcowych i raportów częściowych z badania ewaluacyjnego.

Na podstawie przyjętej procedury monitorowania i wdrażania strategii przyjęto następujące wskaźniki, które podlegać będą badaniu i ocenie:

Lp.	WSKAŹNIKI
1	liczba udzielonych porad lub konsultacji przez Biuro LGD
2	liczba zgłoszonych projektów o dofinansowanie w danym okresie wdrażania
3	jakość merytoryczno-techniczna projektów
4	opis efektów zgłoszonych projektów
5	opis wpływu zrealizowanych przedsięwzięć na osiągnięcie celów LSR
6	wartość wkładu własnego podmiotów lokalnych
7	efektywność projektu (stosunek nakład/rezultat)

13. OKREŚLENIE POWIĄZAŃ LSR Z INNYMI DOKUMENTAMI PLANISTYCZNYMI ZWIĄZANYMI Z OBSZAREM OBJĘTYM LSR

Dokumenty strategiczne na poziomie krajowym:

Przemiany społeczno-ekonomiczne, które miały miejsce w naszym kraju w ostatnich latach pogłębiły różnice występujące między miastem a wsią. Procesy decydujące o rozwoju społeczno-gospodarczym mają tendencję do koncentrowania się w ośrodkach silniej zurbanizowanych, gdzie nie występują bariery dostępu do infrastruktury i gdzie wysoko wykwalifikowani pracownicy mają do niej powszechny dostęp i mogą z niej efektywnie korzystać. W dużych miastach nie występują bariery dostępu do infrastruktury oświatowej, kulturalnej, społecznej i teleinformatycznej. Ludzie mogą efektywnie korzystać z bogatych zasobów naukowych, kulturalnych oraz obiektów sportowych. Natomiast na obszarach wiejskich kumuluje się szereg zjawisk ograniczających rozwój jej mieszkańców, w tym ciągle jeszcze niedostateczny poziom wykształcenia, niedostosowanie posiadanego przygotowania zawodowego do potrzeb występujących w danym regionie, niższe aspiracje życiowe, trudniejszy dostęp do rynku pracy, a w niektórych rejonach kraju także niższy standard życia mieszkańców wsi. Wszystko to powoduje, że obszary wiejskie mają gorsze perspektywy rozwojowe niż obszary miejskie.

LSR Lokalnej Grupy Działania „Bractwo Kuźnic” jest zgodna ze Strategią Rozwoju Kraju 2007-2015, która jest wieloletnim dokumentem strategicznym rozwoju społeczno-gospodarczego i stanowi odniesienie dla innych strategii i programów rządowych oraz innych dokumentów opracowywanych na szczeblu regionalnym i lokalnym. Realizacja zapisów LSR „Bractwa Kuźnic” wpłynie na realizację wizji Strategii Rozwoju Kraju wizji kraju, która zakłada, że „Polska w roku 2015 będzie krajem o wysokim poziomie i jakości życia mieszkańców oraz silnej i konkurencyjnej gospodarce, zdolnej do tworzenia nowych miejsc pracy”. Osiągnięciu tej wizji posłuży realizacja 6 priorytetów w oparciu o działania. LSR wpisuje się w szczególności w Priorytet 5. Rozwój obszarów wiejskich oraz Priorytet 6. Rozwój regionalny i podniesienie spójności terytorialnej. Realizacja celów LSR Perła Jury przyczynie się do zrealizowania następujących działań:

- Rozwój przedsiębiorczości i aktywności pozarolniczej (priorytet 5)
- Wzrost jakości kapitału ludzkiego oraz aktywizacja zawodowa mieszkańców wsi (Priorytet 5) SRK
- Podniesienie konkurencyjności polskich regionów (priorytet 6)
- Wyrównywanie szans rozwojowych obszarów problemowych (priorytet 6)

LSR Bractwa Kuźnic wpisuje się również w zapisy Narodowych Strategicznych Ram Odniesienia (Narodowa Strategia Spójności) 2007-2013, dokument służący realizacji polityki spójności w Polsce poprzez wsparcie finansowe działań zmierzających do wzrostu konkurencyjności i zatrudnienia. Cele LSR są spójne z głównym celem strategicznym NSRO, tj. tworzeniem warunków dla wzrostu konkurencyjności gospodarki opartej na wiedzy i przedsiębiorczości zapewniającej wzrost zatrudnienia

oraz wzrost poziomu spójności społecznej, gospodarczej i przestrzennej, jak i jednym z 6 głównych celów horyzontalnych, tj. Wyrównywaniem szans rozwojowych i wspomaganiem zmian strukturalnych na obszarach wiejskich. Realizacja LSR wpłynie również na realizację zapisów celu 1 NSRO „Poprawa jakości funkcjonowania instytucji publicznych oraz rozbudowa mechanizmów partnerstwa oraz celem 2. Poprawa jakości kapitału ludzkiego i zwiększenie spójności społecznej”.

Lokalna Strategia Rozwoju dla obszaru Perły Jurty jest zgodna z podstawowym dokumentem o charakterze krajowym dla obszarów wiejskich tj. Krajowym Planem Strategicznym Rozwoju Obszarów Wiejskich 2007-2013 (KPSROW). Na podstawie KPSROW został przygotowany główny instrument wdrażania Wspólnej Polityki Rolnej w Polsce, w części dotyczącej rozwoju obszarów wiejskich, tj. Program Rozwoju Obszarów Wiejskich na lata 2007-2013. Zapisane w dokumencie priorytety uwzględniają zarówno regulacje wspólnotowe (Strategiczne Wytyczne Wspólnoty dla Rozwoju Obszarów Wiejskich), jak i spójność z dokumentami krajowymi (KPS, NSRO oraz Krajowy Program Reform).

LSR wniesie również wkład w realizację Strategii Rozwoju Edukacji na Obszarach Wiejskich na lata 2007-2013, której celem jest eliminowanie barier w dostępie ludności wiejskiej do pełnej oferty edukacyjnej, kulturalnej, informacyjnej i sportowej, co w przyszłości powinno zmniejszyć różnice między miastem a wsią, oraz ukształtowanie społeczeństwa otwartego na nieustanny rozwój i podnoszenie kwalifikacji.

Dokumenty strategiczne na poziomie regionalnym:

„Strategia Rozwoju Województwa Śląskiego na lata 2000-2020”, obowiązująca od chwili przyjęcia jej treści przez Sejmik Województwa Śląskiego uchwałą z dnia 4 lipca 2005 r., to jeden z najważniejszych dokumentów przygotowanych przez samorząd województwa. Określa ona priorytety oraz sformułowania celów rozwoju całego regionu.

W obrębie wyznaczonych priorytetów dziedzinowych określono w Strategii cztery cele strategiczne:

- Wzrost wykształcenia mieszkańców oraz ich zdolności adaptacyjnych do zmian społecznych i gospodarczych w poczuciu bezpieczeństwa społecznego i publicznego.
- Rozbudowa oraz unowocześnienie systemów infrastruktury technicznej.
- Wzrost innowacyjności i konkurencyjności gospodarki.
- Poprawa jakości środowiska naturalnego i kulturowego oraz zwiększenie atrakcyjności przestrzeni.

LSR wpisuje się pośrednio we wszystkie ww. priorytety, gdyż jej realizacja wpłynie na rozwój obszarów wiejskich województwa śląskiego a tym samym jest zgodna z wizją rozwoju województwa, która zakłada, że województwo śląskie to region o dużych walorach przyrodniczych, kulturowych i krajobrazowych, a także turystyczno-rekreacyjnych, z różnorodną ofertą spędzania czasu wolnego.

Dokumenty strategiczne na poziomie lokalnym:

Przy opracowywaniu LSR wzięto pod uwagę dokumenty o charakterze strategicznym ze wszystkich 5 gmin oraz powiatu częstochowskiego i lublinieckiego.

Wykaz dokumentów planistycznych, strategicznych, programowych związanych z obszarem LGD:

- Strategia Rozwoju Powiatu Częstochowskiego 2007-2015;
- Strategia Rozwoju Powiatu Lublinieckiego;
- Miejscowy plan zagospodarowania przestrzennego Gminy Boronów;
- Studium zagospodarowania przestrzennego Gminy Boronów;
- Strategia rozwoju Gminy Boronów;
- Strategia rozwiązywania problemów społecznych Gminy Boronów;
- Strategia Rozwoju Gminy Kamienica Polska na lata 2001-2015;
- Studium uwarunkowań i zagospodarowania przestrzennego gminy Kamienica Polska;
- Strategia Rozwoju gminy Konopiska;
- Plan rozwoju Lokalnego gminy Konopiska na lata 2004-2006 i 2007-2013;
- Plan Odnowy Miejscowości Aleksandria Pierwsza, Aleksandria Druga, Konopiska ;
- Planu Odnowy Sołectwa Korzonek-Leśniaki;
- Strategia Rozwoju Gminy Poczesna;
- Plan Rozwoju i Odnowy Sołectwa Słowik;
- Studium uwarunkowań i kierunków zagospodarowania przestrzennego Gminy Poczesna;
- Plan Rozwoju Lokalnego Gminy Starcza na lata 2004-2013;
- Lokalny Program Rewitalizacji Gminy Starcza;

14. WSKAZANIE PLANOWANYCH DZIAŁAŃ, PRZEDSIĘWZIĘĆ LUB OPERACJI REALIZOWANYCH PRZEZ LGD W RAMACH INNYCH PROGRAMÓW WDRAŻANYCH NA OBSZARZE OBJĘTYM LSR

LGD Bractwo Kuźnic planuje również poszerzenie swojej działalności o podejmowanie szerokiego spektrum inicjatyw zmierzających do pozyskania Środków finansowych z innych źródeł niż oś 4 Leader PROW 2007-2013, na realizację celów statutowych. Dywersyfikacji źródeł finansowania zadań stowarzyszenia umożliwi pełniejszą realizację potrzeb wynikających z diagnozy obszaru i społeczności lokalnej. Zakłada się, że dzięki temu główne działania LGD zostaną wzmocnione bądź uzupełnione.

L.p.	Przedsięwzięcie	Harmonogram realizacji	Orientacyjny koszt (zł)	Źródło finansowania
1	Promocja kształcenia wśród dzieci ze szkół podstawowych i gimnazjalnych (spotkania integracyjno-promocyjne, szkolenia)	od roku 2008 do 2013	co rocznie min. 50.000	Działanie 9.5 Program Operacyjny Kapitał Ludzki
2.	Organizacja imprez promujących tradycje lokalne	od roku 2008 do 2013	co rocznie min. 50.000	Działanie 7.3 Program Operacyjny Kapitał Ludzki
3.	Szkolenia dla kół gospodyń wiejskich (różnorodna tematyka)		co rocznie min. 50.000	Działanie 9.5 Program Operacyjny Kapitał Ludzki
4.	Integracja społeczna lokalnych organizacji pozarządowych – szkolenia o różnorodnej tematyce (zarządzanie ngo, realizacja przedsięwzięć, finansowanie ngo)	od roku 2008 do 2013	co rocznie 50.000	Działanie 7.3 Program Operacyjny Kapitał Ludzki
5.	Wsparcie rozwoju lokalnej przedsiębiorczości poprzez udzielanie dotacji na rozpoczęcie działalności gospodarczej	od roku 2009 do 2013	500000 zł	Działanie 6.2 Program Operacyjny Kapitał Ludzki

Ponadto planuje się realizację projektów partnerskich z instytucjami działającymi na terenie obszaru LGD, w tym w szczególności wymienionych w **Załączniku Nr 5 - Wykaz organizacji pozarządowych** oraz każdym, kto innowacyjnie i kreatywnie wykaże zainteresowanie działaniem na rzecz rozwoju lokalnego obszaru wiejskiego LGD „Bractwo Kuźnic”.

15. PRZEWIDYWANY WPŁYW REALIZACJI LSR NA ROZWÓJ REGIONU I OBSZARÓW WIEJSKICH

Lokalna Strategia Rozwoju „Bractwa Kuźnic” została oparta o diagnozę tego obszaru i analizę uwarunkowań oraz kierunków rozwoju, dzięki czemu osiągnięto równowagę między Strategią a zachodzącymi i planowanymi procesami rozwoju w województwie. Zakłada się, że realizacji LSR będzie wywierać pozytywny wpływ na rozwój całego regionu w tym obszarów wiejskich województwa. Długofalowymi efektami wdrażania Strategii będzie podwyższenie poziomu życia mieszkańców, wzmocnienie atrakcyjności obszaru dla turystów oraz integracja społeczności lokalnej. Ocenę zgodności Strategii z dokumentami strategicznymi na szczeblu wojewódzkim tj. Strategią Rozwoju Województwa Śląskiego na lata 2000-2020, Strategią Rozwoju Kultury w Województwie Śląskim, Strategią Polityki Społecznej Województwa Śląskiego i Strategią Rozwoju Turystyki w Województwie Śląskim na lata 2004-2013.

Poniżej zaprezentowano tabelaryczne zestawienie oddziaływania LSR dla LGD „Bractwa Kuźnic” na rozwój w regionie i na obszarach wiejskich.

Tabela nr 13 - Wyniki analizy porównawczej - wpływ LSR na rozwój wybranych dziedzin w regionie i na obszarach wiejskich

Cel ogólny I Poprawa jakości życia	
Cel szczegółowy I.1.	
Turystyka i rekreacja- tworzenie warunków do aktywnego wypoczynku	<p>Wzrost innowacyjności i konkurencyjności gospodarki - <i>Strategia rozwoju województwa śląskiego na lata 2000-2020.</i></p> <p>Tworzenie warunków do korzystniejszego rozwoju turystyki tranzytowej - <i>Strategia Rozwoju Turystyki w Województwie Śląskim na lata 2004-2013</i></p> <p>Wzrost znaczenia turystyki pieszej - <i>Strategia Rozwoju Turystyki w Województwie Śląskim na lata 2004-2013</i></p> <p>Wspieranie rozwoju turystyki rowerowej krajoznawczej / <i>Strategia Rozwoju Turystyki w Województwie Śląskim na lata 2004-2013</i></p> <p>Rozwój i upowszechnianie turystyki konnej - <i>Strategia Rozwoju Turystyki w Województwie Śląskim na lata 2004-2013</i></p> <p>Rozbudowa technicznej infrastruktury podnoszącej dostępność do miejsc i atrakcji turystycznych regionu - <i>Strategia Rozwoju Turystyki w Województwie Śląskim na lata 2004-2013</i></p> <p>Poprawa jakości środowiska naturalnego i kulturowego oraz zwiększenie atrakcyjności przestrzeni - <i>Strategia rozwoju województwa śląskiego na lata 2000-2020</i></p> <p>Upowszechnianie i zachowanie dziedzictwa kulturowego regionu (materialnego i niematerialnego) oraz jego efektywniejsze wykorzystywanie do celów turystycznych - <i>Strategia rozwoju kultury w województwie śląskim</i></p> <p>Tworzenie zintegrowanego systemu promocji regionu - <i>Strategia Rozwoju Turystyki w Województwie Śląskim na lata 2004-2013</i></p>
Cel szczegółowy I.2.	
Wykorzystanie walorów naturalnych – wzmocnienie kulturowych wartości lokalnych	<p>Tworzenie warunków i wzrost liczby odwiedzin w ramach turystyki sentymentalnej - <i>Strategia Rozwoju Turystyki w Województwie Śląskim na lata 2004-2013</i></p> <p>Upowszechnianie i zachowanie dziedzictwa kulturowego regionu (materialnego i niematerialnego) oraz jego efektywniejsze wykorzystywanie do celów turystycznych - <i>Strategia rozwoju kultury w województwie śląskim</i></p> <p>Wspieranie rozwoju atrakcyjnej bazy noclegowej i gastronomicznej - <i>Strategia Rozwoju Turystyki w Województwie Śląskim na lata 2004-2013</i></p> <p>Zwiększenie dostępności obiektów archeologicznych dla celów turystycznych - <i>Strategia Rozwoju Turystyki w Województwie Śląskim na lata 2004-2013</i></p>

<p>Cel szczegółowy I.3.</p> <p>Promocja walorów przyrodniczo – kulturowych regionu „Bractwa Kuźnic”</p>	<p>Wspieranie rozwoju turystyki rowerowej krajoznawczej - <i>Strategia Rozwoju Turystyki w Województwie Śląskim na lata 2004-2013</i></p> <p>Wspieranie rozwoju turystyki wodnej - <i>Strategia Rozwoju Turystyki w Województwie Śląskim na lata 2004-2013</i></p>
<p>Cel ogólny II</p> <p>Różnicowanie działalności gospodarczej, tworzenie pozarolniczych miejsc pracy</p>	
<p>Cel szczegółowy II.1.</p> <p>Rozwój przedsiębiorczości i tworzenie nowych miejsc pracy</p>	<p>Rozwój agroturystyki - <i>Strategia Rozwoju Turystyki w Województwie Śląskim na lata 2004-2013</i></p> <p>Tworzenie warunków do korzystniejszego rozwoju turystyki tranzytowej / <i>Strategia Rozwoju Turystyki w Województwie Śląskim na lata 2004-2013</i></p> <p>Wzrost znaczenia turystyki pieszej - <i>Strategia Rozwoju Turystyki w Województwie Śląskim na lata 2004-2013</i></p> <p>Podnoszenie kwalifikacji kadry pracowników branży turystycznej - <i>Strategia Rozwoju Turystyki w Województwie Śląskim na lata 2004-2013</i></p> <p>Wspieranie rozwoju atrakcyjnej bazy noclegowej i gastronomicznej - <i>Strategia Rozwoju Turystyki w Województwie Śląskim na lata 2004-2013</i></p> <p>Wzrost wykształcenia mieszkańców oraz ich zdolności adaptacyjnych do zmian społecznych i gospodarczych w poczuciu bezpieczeństwa społecznego i publicznego - <i>Strategia rozwoju województwa śląskiego na lata 2000-2020</i></p>
<p>Cel szczegółowy II.2.</p> <p>Tworzenie nowych produktów i usług turystycznych</p>	<p>Rozwój produktu markowego - turystyka na terenach wiejskich - <i>Strategia Rozwoju Turystyki w Województwie Śląskim na lata 2004-2013</i></p> <p>Rozwój agroturystyki - <i>Strategia Rozwoju Turystyki w Województwie Śląskim na lata 2004-2013</i></p> <p>Utworzenie warunków do pełniejszego rozwoju ekoturystyki - <i>Strategia Rozwoju Turystyki w Województwie Śląskim na lata 2004-2013</i></p> <p>Wspieranie rozwoju turystyki rowerowej krajoznawczej - <i>Strategia Rozwoju Turystyki w Województwie Śląskim na lata 2004-2013</i></p> <p>Rozwój i upowszechnianie turystyki konnej - <i>Strategia Rozwoju Turystyki w Województwie Śląskim na lata 2004-2013</i></p>
<p>Cel ogólny III</p> <p>Zachowanie dziedzictwa kulturowego i przyrodniczego wsi</p>	
<p>Cel szczegółowy III.1.</p> <p>Zachowanie tradycji lokalnych i tożsamości społeczności lokalnych</p>	<p>Tworzenie lepszych warunków dla rozwoju środowisk twórczych i wykorzystywania ich kreatywności - <i>Strategia rozwoju kultury w województwie śląskim.</i></p> <p>Wzrost kompetencji potrzebnych do uczestnictwa w kulturze (odbiorcy), efektywnego zarządzania kulturą (animatory kultury) i twórczości artystycznej w warunkach gospodarki rynkowej (twórcy) - <i>Strategia rozwoju kultury w województwie śląskim</i></p> <p>Wzrost poziomu uczestnictwa w kulturze (biernego –</p>

	<p>w roli odbiorców treści kulturowych i czynnego - w roli twórców treści kulturowych) - <i>Strategia rozwoju kultury w województwie śląskim</i></p> <p>Wspieranie osób starszych w pełnieniu ról społecznych - <i>Strategia polityki społecznej województwa śląskiego</i></p>
<p>Cel szczegółowy III.2.</p> <p>Tradycja a współczesność – edukacja w praktyce</p>	<p>Poprawa jakości środowiska naturalnego i kulturowego oraz zwiększenie atrakcyjności przestrzeni - <i>Strategia rozwoju województwa śląskiego na lata 2000-2020</i></p> <p>Upowszechnianie i zachowanie dziedzictwa kulturowego regionu (materialnego i niematerialnego) oraz jego efektywniejsze wykorzystywanie do celów turystycznych - <i>Strategia rozwoju kultury w województwie śląskim</i></p> <p>Restauracja, promocja i udostępnienie turystom zabytkowych układów urbanistycznych i obiektów architektury militarnej - <i>Strategia Rozwoju Turystyki w Województwie Śląskim na lata 2004-2013</i></p>
<p>Cel ogólny IV Aktywizacja mieszkańców i wzmocnienie kapitału społecznego</p>	
<p>Cel szczegółowy IV.1.</p> <p>Wzmacnianie aktywności, integracji i spójności obszarowej mieszkańców LGD „Bractwa Kuźnic”</p>	<p>Wzrost wykształcenia mieszkańców oraz ich zdolności adaptacyjnych do zmian społecznych i gospodarczych w poczuciu bezpieczeństwa społecznego i publicznego / <i>Strategia rozwoju województwa śląskiego na lata 2000-2020</i></p> <p>Tworzenie lepszych warunków dla rozwoju środowisk twórczych i wykorzystywania ich kreatywności / <i>Strategia rozwoju kultury w województwie śląskim.</i></p>
<p>Cel szczegółowy IV.2.</p> <p>Edukacja społeczności lokalnej - rozwój i wzmocnienie kompetencji społecznych</p>	<p>Wzrost kompetencji potrzebnych do uczestnictwa w kulturze (odbiorcy), efektywnego zarządzania kulturą (animatory kultury) i twórczości artystycznej w warunkach gospodarki rynkowej (twórcy) / <i>Strategia rozwoju kultury w województwie śląskim</i></p> <p>Wzrost poziomu uczestnictwa w kulturze (biernego – w roli odbiorców treści kulturowych i czynnego - w roli twórców treści kulturowych) / <i>Strategia rozwoju kultury w województwie śląskim</i></p>

16. ZAŁĄCZNIKI DO LSR

Nr 1 – Procedura naboru pracowników LGD

Nr 2 – Opisy stanowisk precyzujące podział obowiązków i zakres odpowiedzialności na poszczególnych stanowiskach - zgodny z załącznikiem do wniosku o wybór LGD do realizacji LSR

Nr 3 – Opis warunków technicznych i lokalowych biura LGD „Bractwo Kunic” – zgodne z opisem załącznika do wniosku o wybór LGD do realizacji LSR

Nr 4 – Regulamin Rady Stowarzyszenia LGD „Bractwo Kuźnic” zgodny z załącznikiem do wniosku o wybór LGD do realizacji LSR ; zatwierdzony Uchwałą Walnego Zebrania z dnia 09 stycznia 2009r.

Nr 5 - Wykaz organizacji pozarządowych

Nr 6 - Wykaz przedsiębiorstw

ZAŁĄCZNIK Nr 1

PROCEDURA NABORU PRACOWNIKÓW

§ 1

Nabór nowych pracowników, na poszczególne stanowiska odbywa się w drodze otwartego konkursu ogłoszanego na stronie internetowej LGD.

§ 2

Ogłoszenie zawierać będzie opis stanowiska, wymagania konieczne i pożądane, dokumenty jakie należy złożyć oraz termin składania ofert.

§ 3

Rekrutację ogłasza i przeprowadza Zarząd LGD

§ 4

Rekrutacja odbywa się w II etapach:

- 1) weryfikacja oferty pisemnej
- 2) rozmowy kwalifikacyjne

§ 5

Wyniki naboru podane są do publicznej wiadomości poprzez umieszczenie na stronie internetowej LGD.

§ 6

1. W przypadku braku ofert od kandydatów spełniających wymagania konieczne dokonuje się wyboru kandydatów w oparciu o pozostałe kryteria.

2. W przypadku nie dokonania pozytywnego wyboru z pośród złożonych ofert, procedurę naboru rozpoczyna się od nowa.

ZAŁĄCZNIK Nr 2**Opisy stanowisk precyzujące podział obowiązków i zakres odpowiedzialności na poszczególnych stanowiskach**

Procedura naboru pracowników w LGD „Bractwo Kuźnic” obejmuje:

- określenie **wymagań koniecznych i pożądaných** w odniesieniu do kandydatów do pracy w LGD, pozwalających na zatrudnienie osób gwarantujących profesjonalną obsługę organów LGD i beneficjentów
- opisy stanowisk precyzująca **podział obowiązków i zakres odpowiedzialności** na poszczególnych stanowiskach, adekwatne do wymagań koniecznych i pożądaných
- określenie procedury naboru pracowników, w tym procedury postępowania w sytuacji wystąpienia trudności w zatrudnieniu pracowników spełniających wymagania konieczne

Poniższe zestawienie prezentuje założenia organizacyjne w odniesieniu do prac biura i jego zespołu:

	Kierownik biura	Specjalista ds. projektów - pracownik administracyjno - biurowy
Wymagania konieczne:	wykształcenie średnie lub wyższe; członek Zarządu „Bractwa Kuźnic” uwaga- obsada stanowiska poza konkursem; decyzją Zarządu, w ramach własnych zasobów personalnych wybrana zostanie osoba spośród członków Zarządu „Bractwo Kuźnic”	- wykształcenie średnie lub wyższe -kompetencje pracownika administracyjno – biurowego (doświadczenie w pracach biurowych) -znajomość Lidera, PROW w nowym okresie programowania na lata 2007-13 oraz innych programów
Wymagania pożądane:	- doświadczenie w zarządzaniu projektami, zespołem - miejsce zamieszkania , pracy, działalności na obszarze LGD	-miejsce zamieszkania i działalność na obszarze LGD -ukończone kursy związane z projektowaniem i zarządzaniem projektem - doświadczenie w realizacji i rozliczaniu projektów -doświadczenie we współpracy z organizacjami pozarządowymi; -komunikatywność, chęć samokształcenia, kreatywność, samodzielność, dyspozycyjność
Podział obowiązków	- koordynacja prac biura - bieżące sprawy organizacyjne biura i pracowników - przydzielanie obowiązków	- wykonywanie i koordynacja działań związanych z realizacją LSR - kontrola terminowego, właściwego i zgodnego z przepisami wydatkowania środków finansowych programu przez partnerów; - nadzorowanie płynności finansowej projektu; -koordynowanie terminowego i poprawnego realizowania transz finansowych projektu; - rozliczanie projektów, przygotowanie stosownych dokumentów, sprawozdań merytorycznych oraz finansowych, -przekazywanie sporządzonych sprawozdań, harmonogramów i innych dokumentów związanych z realizacją Projektu do właściwych instytucji; -prowadzenie ewidencji dokumentów i korespondencji przychodzącej oraz wychodzącej; - prowadzenie dokumentacji administracyjno – biurowej; -współpraca z zespołami odpowiedzialnymi za wdrożenie LSR -zapewnienie sprawnej komunikacji między organami Stowarzyszenia; -zapewnienie komunikacji między partnerami, organizacja spotkań oraz czuwanie nad sprawnym przebiegiem spotkań (przygotowywanie programów

		<i>spotkań, przygotowywanie i dystrybucja notatek, materiałów na spotkania, rezerwacja sal i sprzętu technicznego); -prace zlecone przez kierownika</i>
Zakres odpowiedzialności	<i>- zarządzanie zespołem pracowników; - koordynacja prac, - monitoring prac biura - rozliczenie finansowe funkcjonowania biura</i>	<i>Pracownik na stanowisku samodzielnym odpowiada za rzetelne, terminowe i należyte wykonanie wszystkich czynności ujętych w zakresie czynności - jakość obsługi biura oraz interesantów - odpowiedzialność za powierzone mienie stowarzyszenia</i>

Wymienione wyżej merytoryczne stanowisko pracy dotyczą pracownika etatowego, poza kierownikiem biura, który na zasadach określonych przez Zarząd będzie zarządzającym całością prac biura. Sprawy związane z obsługą księgową realizowane będą w formie usługi zewnętrznej – jako zlecenie dla biura rachunkowego.

W przypadku wystąpienia trudności w zatrudnieniu pracowników spełniających powyższe wskazania (zgodnie z &6 procedury naboru pracowników określonym w załączniku Nr 1 do LSR „Bractwa Kuźnic” – ponownie uruchomiony zostanie otwarty konkurs z ogłoszeniem na stronie internetowej (do czasu utworzenia swojej strony wykorzystane zostaną strony urzędów gmin członkowskich), zgłoszeniem oferty wolnego miejsca pracy do lokalnego powiatowego urzędu pracy a także ogłoszeniem w lokalnej prasie.

ZAŁĄCZNIK Nr 3**WARUNKI FUNKCJONOWANIA BIURA LGD „Bractwo Kuźnic”**

Warunki techniczne i lokalowe biura LGD „Bractwo Kuźnic” pozwalają na efektywne i sprawne wykonywanie zadań LGD. Dzięki udzieleniu przez Wójta Gminy Poczesna i współpracy pracowników administracji samorządowej wydzielone biuro, podstawowe wyposażenie umożliwia obsługę interesantów, beneficjentów. Warunki lokalowe umożliwiają prowadzenie doradztwa indywidualnego i grupowego. Dostępna jest sala szkoleniowo – konferencyjna, LGD posiada dostęp do sprzętu multimedialnego do prowadzenia spotkań o odpowiednim nowoczesnym standardzie.

Powierzchnia biura:	12 m ²
Liczba pomieszczeń:	1 do pełnej dyspozycji + doraźnie inne pokoje do mniejszych spotkań oraz sala szkoleniowo - konferencyjna
Liczba stanowisk pracy:	1 + kierownik
Czy posiada wydzielone miejsce na archiwum?	<input type="checkbox"/> Nie <input checked="" type="checkbox"/> Tak Opis miejsca: Szafa zamykana na klucz znajdująca się w biurze Stowarzyszenia.
Czy zapewnia możliwość obsługi interesantów?	<input type="checkbox"/> Nie <input checked="" type="checkbox"/> Tak Opis miejsca: istnieje możliwość skorzystania z oddzielnego dodatkowego pomieszczenia w siedzibie urzędu gminy
Dostęp do Internetu:	Bezpłatny dostęp do sieci internetowej
Dostępny sprzęt biurowy:	Komputer, biurko, meble biurowe, telefon z faxem,
Dodatkowe informacje:	Wyposażenie LGD „Bractwo Kuźnic” zorganizowane zostało dzięki przychylności i wsparciu Urzędu Gminy w Poczesnej.

ZAŁĄCZNIK Nr 4

Regulamin Rady Stowarzyszenia LGD „Bractwo Kuźnic”

**Rozdział I
Postanowienia ogólne
§ 1**

Regulamin Rady LGD „Bractwo Kuźnic” określa organizację wewnętrzną i tryb pracy Rady.

§ 2

Terminy użyte w niniejszym Regulaminie oznaczają :

1. LGD – oznacza Lokalną Grupę Działania „Bractwo Kuźnic” .
2. Rada – oznacza organ decyzyjny LGD „Bractwo Kuźnic”.
3. Regulamin – oznacza Regulamin Rady.
4. Walne Zebranie Członków – oznacza walne zebranie członków LGD „Bractwo Kuźnic”.
5. Zarząd – oznacza Zarząd LGD „Bractwo Kuźnic”.
6. Prezes Zarządu – oznacza prezesa Zarządu LGD „Bractwo Kuźnic”.
7. Biuro – oznacza Biuro LGD „Bractwo Kuźnic”.

**Rozdział II
Członkowie Rady
§ 3**

1. Członkowie Rady są wybierani przez Walne Zebranie Członków LGD „Bractwo Kuźnic”.
2. Członek Rady nie może jednocześnie pełnić funkcji w Zarządzie czy Komisji Rewizyjnej ani być zatrudnionym w biurze LGD
3. W razie zmniejszenia się składu Rady Zarząd zwołuje Walne Zebranie Członków w celu jej uzupełnienia.

§ 4

1. Członkowie Rady mają obowiązek uczestniczenia w posiedzeniach Rady.
2. W razie niemożności wzięcia udziału w posiedzeniu Rady, członek Rady zawiadamia o tym przed terminem posiedzenia Przewodniczącemu Rady, a następnie jest obowiązany w ciągu 7 dni usprawiedliwić swoją nieobecność Przewodniczącemu Rady.
3. Za przyczyny uniemożliwiające niemożność wzięcia przez członka Rady udziału w posiedzeniu Rady uważa się :
 - 1) chorobę albo konieczność opieki nad chorym potwierdzoną zaświadczeniem lekarskim,
 - 2) podróż służbową,
 - 3) inne prawne lub losowo uzasadnione przeszkody.

§ 5

Prezes i Zarząd udzielają członkom Rady pomocy w wykonywaniu przez nich funkcji członka Rady.

Rozdział III

Przewodniczący Rady

§ 6

Przewodniczącego i Wiceprzewodniczącego Rady wybierają spośród siebie członkowie Rady.

§ 7

1. Przewodniczący Rady organizuje pracę Rady i przewodniczy posiedzeniom Rady.
2. Pełniąc swą funkcję Przewodniczący Rady współpracuje z Zarządem i biurem LGD i korzysta z ich pomocy.

Rozdział IV

Przygotowanie i zwołanie posiedzeń Rady

§ 8

Posiedzenia Rady są zwoływane odpowiednio do potrzeb wynikających z naboru wniosków prowadzonego przez LGD.

§ 9

Posiedzenie Rady zwołuje Przewodniczący Rady, uzgadniając miejsce, termin i porządek posiedzenia z Zarządem i Biurem LGD „Bractwo Kuźnic”.

§ 10

W przypadku dużej ilości spraw do rozpatrzenia, Przewodniczący Rady może zwołać posiedzenie trwające dwa lub więcej dni.

§ 11

1. Członkowie Rady powinni być pisemnie zawiadomieni o miejscu , terminie i porządku posiedzenia Rady najpóźniej 7 dni przed terminem posiedzenia.
2. W okresie 7 dni przed terminem posiedzenia Rady jej członkowie powinni mieć możliwość zapoznania się ze wszystkimi materiałami i dokumentami związanymi z porządkiem posiedzenia, w tym z wnioskami, które będą rozpatrywane podczas posiedzenia. Materiały i dokumenty w formie kopii mogą być przesłane łącznie z zawiadomieniami o posiedzeniu lub udostępnione do wglądu w Biurze LGD.

Rozdział V

Posiedzenia Rady

§ 12

1. Posiedzenia Rady są jawne. Zawiadomienie o terminie, miejscu i porządku posiedzenia Rady podaje się do publicznej wiadomości co najmniej na 7 dni przed posiedzeniem.
2. W posiedzeniu Rady uczestniczy prezes Zarządu lub wskazany przez niego członek Zarządu.
3. Przewodniczący Rady może zaprosić do udziału w posiedzeniu osoby trzecie, w szczególności osoby, których dotyczą sprawy przewidziane w porządku posiedzenia.

§ 13

1. Posiedzenia Rady otwiera, prowadzi i zamyka Przewodniczący Rady.
2. Obsługę posiedzeń Rady zapewnia Biuro LGD.

§ 14

1. Przed otwarciem posiedzenia członkowie Rady potwierdzają swą obecność podpisem na liście obecności.
2. Wcześniejsze opuszczenie posiedzenia przez Członka Rady wymaga poinformowania o tym Przewodniczącego obrad.
3. Prawomocność posiedzenia podejmowanych przez Radę decyzji (quorum) wymaga obecności co najmniej 50% składu Rady.

§ 15

1. Po otwarciu posiedzenia, Przewodniczący Rady podaje liczbę obecnych i członków Rady na podstawie podpisanej listy obecności i stwierdza prawomocność posiedzenia (quorum).
2. W razie braku quorum Przewodniczący Rady zamyka obrady wyznaczając jednocześnie nowy termin posiedzenia.
3. W protokole odnotowuje się przyczyny, z powodu których posiedzenie nie odbyło się.

§ 16

1. Po stwierdzeniu quorum Przewodniczący Rady przeprowadza wybór dwóch lub więcej sekretarzy posiedzenia, stanowiących komisję skrutacyjną, której powierza się obliczanie wyników głosowań, kontrolę quorum oraz wykonywanie innych czynności o podobnym charakterze.
2. Po wyborze sekretarzy posiedzenia Przewodniczący przedstawia porządek posiedzenia i poddaje go pod głosowanie Rady.
3. Członek Rady może zgłosić wniosek o zmianę porządku posiedzenia. Rada poprzez głosowanie przyjmuje lub odrzuca zgłoszone wnioski.
4. Przewodniczący obrad prowadzi posiedzenie zgodnie z porządkiem przyjętym przez Radę.
5. Porządek obrad obejmuje w szczególności:

- 1) omówienie wniosków o przyznanie pomocy złożonych w ramach naboru prowadzonego przez LGD oraz podjęcie decyzji o wyborze operacji do finansowania,
 - 2) informację Zarządu o przyznaniu pomocy przez samorząd województwa na operacje, które były przedmiotem wcześniejszych posiedzeń Rady,
 - 3) wolne głosy, wnioski i zapytania.
6. Decyzja w sprawie wyboru projektów do finansowania jest podejmowana w formie uchwały Rady.

§ 17

1. Przewodniczący Rady czuwa nad sprawnym przebiegiem przestrzeganiem porządku posiedzenia, otwiera i zamyka dyskusję, oraz udziela głosu w dyskusji.
2. Przedmiotem wystąpień mogą być tylko sprawy objęte porządkiem posiedzenia.
3. W dyskusji głos mogą zabrać członkowie Rady, członkowie Zarządu oraz osoby zaproszone do udziału w posiedzeniu. Przewodniczący Rady może określić maksymalny czas wystąpienia.
4. Przewodniczący obrad w pierwszej kolejności udziela głosu osobie referującej aktualnie rozpatrywaną sprawę, osobie opiniującej operację, przedstawicielowi Zarządu, a następnie pozostałym dyskutantom według kolejności zgłoszeń. Powtórne zabranie głosu w tym samym punkcie obrad możliwe jest po wyczerpaniu listy mówców. Ograniczenie to nie dotyczy osoby referującej sprawę, osoby opiniującej operację oraz przedstawiciela Zarządu.
5. Jeżeli mówca w swoim wystąpieniu odbiega od aktualnie omawianej sprawy lub przekracza czas wystąpienia przewodniczący obrad zwraca mu na to uwagę. Po dwukrotnym zwróceniu uwagi Przewodniczący Rady może odebrać mówcy głos. Mówca któremu odebrano głos, może zażądać w tej sprawie decyzji Rady. Rada podejmuje decyzję niezwłocznie po wniesieniu takiego żądania.
6. Jeżeli treść lub forma wystąpienia albo też zachowanie mówcy w sposób oczywisty zakłóca porządek obrad lub powagę posiedzenia, Przewodniczący Rady przywołuje mówcę do porządku lub odbiera mu głos. Fakt ten odnotowuje się w protokole posiedzenia.
7. Po wyczerpaniu listy mówców Przewodniczący Rady zamyka dyskusję. W razie potrzeby Przewodniczący może zarządzić przerwę w celu wykonania niezbędnych czynności przygotowawczych do głosowania, na przykład przygotowania poprawek w projekcie uchwały lub innym rozpatrywanym dokumencie, przygotowanie kart do głosowania.
8. Po zamknięciu dyskusji Przewodniczący Rady rozpoczyna procedurę głosowania. Od tej chwili można zabrać głos tylko w celu zgłoszenia lub uzasadnienia wniosku formalnego o sposobie lub porządku głosowania i to jedynie przed zarządzeniem głosowania przez Przewodniczącego.

§ 18

1. Przewodniczący Rady może udzielić głosu poza kolejnością zgłoszonych mówców, jeżeli zabranie głosu wiąże się bezpośrednio z głosem przedmówcy lub w trybie sprostowania, jednak nie dłużej niż 2 minuty. Poza kolejnością może także udzielić głosu członkom zarządu, osobie referującej sprawę i osobie opiniującej projekt.
2. Poza kolejnością udziela się głosu w sprawie zgłoszenia wniosku formalnego, w szczególności w sprawach:
 - 1) stwierdzenia quorum,

- 2) sprawdzenia listy obecności,
 - 3) przerwania, odroczenia lub zamknięcia sesji,
 - 4) zmiany porządku posiedzenia (kolejności rozpatrywania poszczególnych punktów),
 - 5) głosowania bez dyskusji,
 - 6) zamknięcia listy mówców,
 - 7) ograniczenia czasu wystąpień mówców,
 - 8) zamknięcia dyskusji,
 - 9) zarządzenia przerwy,
 - 10) zarządzenia głosowania imiennego,
 - 11) przeliczenia głosów,
 - 12) reasumpcji głosowania.
3. Wniosek formalny powinien zawierać żądanie i zwięzłe uzasadnienie, a wystąpienie w tej sprawie nie może trwać dłużej niż 2 minuty.
 4. Rada rozstrzyga o wniosku formalnym, niezwłocznie po jego zgłoszeniu. O przyjęciu lub odrzuceniu wniosku Rada rozstrzyga po wysłuchaniu wnioskodawcy i ewentualnie jego przeciwnika wniosku.
 5. Wnioski formalne, których mowa w ust. 2 pkt 1 i 2 nie poddaje pod głosowanie.

§ 19

Po wyczerpaniu porządku posiedzenia, Przewodniczący Rady zamyka posiedzenie.

Rozdział VI Głosowanie

§ 20

Po zamknięciu dyskusji w danej sprawie Przewodniczący Rady rozpoczyna procedurę głosowania i zarządza głosowanie zgodne z postanowieniami wynikającymi ze statutu LGD „Bractwo Kuźnic” oraz niniejszego regulaminu.

§ 21

1. Wszystkie głosowania Rady są jawne.
2. Głosowania Rady mogą odbywać się w następujących formach:
 - 1) przez podniesienie ręki na wezwanie Przewodniczącego Rady,
 - 2) przez wypełnienie i oddanie sekretarzom posiedzenia kart do oceny operacji, stanowiących załączniki do niniejszego regulaminu.

§ 22

1. W głosowaniu przez podniesienie ręki komisja skrutacyjna oblicza głosy „za” , głosy „przeciw” i głosy „wstrzymuję się od głosu”, po czym informują Przewodniczącego Rady o wyniku głosowania.
2. Wyniki głosowania ogłasza Przewodniczący Rady.

§ 23

1. Głosowanie przez wypełnienie kart do oceny operacji obejmuje:
 - 1) głosowanie w sprawie oceny operacji według kryteriów lokalnych przyjętych przez LGD,
 - 2) głosowanie w sprawie zgodności operacji z LSR
2. W głosowaniu odbywającym się przez wypełnienie kart do oceny operacji radni oddają głos za pomocą kart oceny operacji, wydanych członkom Rady przez komisję skrutacyjną. Każda strona karty oceny operacji musi być opieczętowana pieczęcią LGD i podpisana przez sekretarza posiedzenia.

3. Głos oddany przez członka Rady w formie wypełnionej karty oceny operacji jest nieważny, jeżeli zachodzi co najmniej jedna z poniższych okoliczności:
 - 1) na karcie brakuje nazwiska i imienia lub podpisu członka Rady,
 - 2) na karcie brakuje informacji pozwalających zidentyfikować operację, której dotyczy ocena (numeru wniosku, nazwy wnioskodawcy, nazwy projektu)
4. Karty muszą być wypełnione piórem, długopisem lub cienkopisem.
5. Znak „X” lub „V” winny być postawione w polu przeznaczonego na to kwadratu.

§ 24

1. Głos w sprawie uznania operacji za zgodną z LSR oddaje się przez skreślenie jednej z opcji zaznaczonych gwiazdką w zawartym na karcie oceny operacji sformułowaniu: „ głosuję za uznaniem, że operacja jest* nie jest* zgodna z LSR”. Pozostawienie lub skreślenie obu opcji uważa się za głos nieważny.
2. W przypadku stwierdzenia błędów i braków w sposobie wypełniania karty oceny zgodności operacji z LSR komisja skrutacyjna wzywa członka rady, który wypełnił tę kartę do złożenia wyjaśnień i uzupełnienia braków. W trakcie wyjaśnień członek Rady może na oddanej przez siebie karcie dokonać wpisów w kratkach lub pozycjach pustych, oraz dokonać czytelnej korekty w pozycjach wypełnionych podczas głosowania, stawiając przy tych poprawkach swój podpis.
3. Jeżeli po dokonaniu poprawek i uzupełnień karta nadal zawiera błędy w sposobie wypełniania , zostaje uznana za głos nieważny
4. Wynik głosowania w sprawie uznania operacji za zgodną z LSR jest pozytywny, jeśli bezwzględna większość głosów (50% + 1) została oddana na opcję, że operacja jest zgodna z LSR.
5. Wyniki głosowania ogłasza przewodniczący Rady.

§ 25

1. Oddanie głosu w sprawie oceny operacji według lokalnych kryteriów LGD „Bractwo Kuźnic” polega na wypełnieniu tabeli zawartej na „ Karcie oceny operacji według lokalnych kryteriów LGD”, która jest odpowiednia do typu ocenianej operacji. Wszystkie rubryki zawarte w tabeli muszą być wypełnione, w przeciwnym razie głos uważa się za nieważny.
2. Wypełnienie „Karty oceny operacji” według lokalnych kryteriów LGD „Bractwo Kuźnic” odbywa się na podstawie LOKALNEJ LISTY KRYTERIÓW, za aktualizację której odpowiada Rada. Procedura zmian lokalnych kryteriów wyboru przewiduje, że uprawnionymi do wnoszenia zmian są: członkowie Rady, Zarząd oraz co najmniej 5 członków stowarzyszenia (jednocześnie) – zgłaszając to pisemnie przewodniczącemu Rady. Na tej podstawie Rada składa stosowny wniosek na Walnym Zebraniu.
3. W trakcie zliczania głosów komisja skrutacyjna jest zobowiązana sprawdzić, czy łączna ocena punktowa operacji zawarta w pozycji „ SUMA PUNKTÓW” została obliczona poprawnie.
4. W przypadku stwierdzenia błędów i braków w sposobie wypełniania karty oceny operacji według lokalnych kryteriów LGD sekretarze posiedzenia wzywają członka Rady, który wypełnił tę kartę do złożenia wyjaśnień i uzupełnienia braków. W trakcie wyjaśnień członek Rady może na oddanej przez siebie karcie dokonać wpisów w pozycjach pustych, oraz dokonać czytelnej korekty w pozycjach wypełnionych podczas głosowania, stawiając przy tych poprawkach swój podpis.
5. Jeżeli po dokonaniu poprawek i uzupełnień karta nadal zawiera błędy w sposobie wypełnienia zostaje uznana za głos nieważny.

6. Wynik głosowania sprawie oceny operacji według lokalnych kryteriów LGD dokonuje się w taki sposób, że sumuje się oceny punktowe wyrażone na kartach stanowiących głosy oddane ważne w pozycji „SUMA PUNKTÓW” i dzieli przez liczbę ważnie oddanych głosów.
7. Wyniki głosowania ogłasza Przewodniczący Rady.
8. Na podstawie wyników głosowania w sprawie oceny operacji według lokalnych kryteriów LGD sporządza się listę operacji wybranych do finansowania.

§ 26

1. W stosunku do każdej operacji będącej przedmiotem posiedzenia Rady podejmowana jest przez Radę decyzja w formie uchwały o wybraniu bądź nie wybraniu operacji do finansowania, której treść musi uwzględniać:
 - 1) wyniki głosowania w sprawie uznania operacji za zgodną z LSR
 - 2) wyniki głosowania w sprawie oceny operacji według lokalnych kryteriów LGD i sporządzoną na tej podstawie listę rankingową wniosków
 - 3) dostępność środków LGD na poszczególne typy operacji
2. Przewodniczący Rady odczytuje uchwały dotyczące poszczególnych projektów rozpatrywanych w trakcie posiedzenia, bez potrzeby ich przegłosowania.
3. Każda uchwała powinna zawierać:
 - 1) informację o wnioskodawcy operacji (imię i nazwisko lub nazwę, miejsce zamieszkania lub miejsce działalności, adres lub siedzibę, PESEL lub REGON, NIP)
 - 2) tytuł operacji zgodny z tytułem podanym na wniosku,
 - 3) kwotę pomocy o jaką ubiegał się wnioskodawca zgodną z kwotą podaną we wniosku,
 - 4) informację o decyzji Rady w sprawie zgodności lub braku zgodności operacji z LSR,
 - 5) informację o finansowaniu lub nie finansowaniu realizacji operacji

Rozdział VII

Dokumentacja z posiedzeń Rady

§ 27

1. W trakcie posiedzenia Rady sporządzany jest protokół
2. Wyniki głosowania odnotowuje się w protokole posiedzenia
3. Z każdego głosowania dokonywanego przez wypełnienie kart oceny operacji komisja skrutacyjna sporządza protokół, w którym zawarte są informacje o przebiegu i wynikach głosowania. Karty oceny operacji, złożone w trakcie danego głosowania stanowią załącznik do protokołu komisji skrutacyjnej z tego głosowania.
4. Protokół komisji skrutacyjnej powinien zawierać w szczególności:
 - 1) skład osobowy komisji skrutacyjnej,
 - 2) określenie przedmiotu głosowania,
 - 3) określenie liczby uprawnionych do głosowania, liczby biorących udział w głosowaniu, ilości oddanych głosów ważnych i nieważnych,
 - 4) wyniki głosowania
 - 5) podpisy członków komisji skrutacyjnej.

§ 28

1. Uchwałom Rady nadaje się formę odrębnych dokumentów, z wyjątkiem uchwał proceduralnych, które odnotowuje się w protokole posiedzenia.
2. Podjęte uchwały opatruje się datą i numerem, na który składają się : cyfry rzymskie oznaczające numer kolejny posiedzenia od początku realizacji osi 4

Leader, łamane przez numer kolejny uchwały realizacji osi 4 Leader zapisany cyframi arabskimi, łamane przez dwie ostatnie cyfry roku.

3. Uchwałę podpisuje Przewodniczący Rady po jej podjęciu.
4. Uchwały podjęte przez Radę, nie później niż 7 dni od ich uchwalenia Przewodniczący Rady przekazuje Zarządowi.

§ 29

1. Protokół z posiedzenia Rady sporządza się w terminie 7 dni po odbyciu posiedzenia i wyklada do wglądu w Biurze LGD na okres 14 dni w celu umożliwienia członkom Rady ewentualnych poprawek w jego treści.
2. Wniesioną poprawkę, o której mowa w ust.1 rozpatruje Przewodniczący Rady. Jeżeli Przewodniczący nie uwzględni poprawki, poprawkę poddaje się pod głosowanie na następnym posiedzeniu Rady, która decyduje o przyjęciu lub odrzuceniu poprawek.
3. Po zakończeniu procedury dotyczącej możliwości naniesienia poprawek do protokołu przewidzianej w ust. 1 i 2 , przewodniczący obrad podpisuje protokół
4. Protokoły i dokumentacja z posiedzeń Rady jest gromadzona i przechowywana w Biurze LGD. Dokumentacja ma charakter jawny i jest udostępniona do wglądu wszystkim zainteresowanym.

Rozdział VIII

Wolne głosy, wnioski i zapytania

§ 30

1. Wolne głosy, wnioski i zapytania formułowane są ustnie na każdym posiedzeniu Rady, a odpowiedzi na nie udzielane są bezpośrednio na danym posiedzeniu.
2. Czas formułowania zapytania nie może przekroczyć 3 minut.
3. Jeżeli udzielanie odpowiedzi, o której mowa w ust. 1, nie będzie możliwe na danym posiedzeniu, udziela się jej pisemnie, w terminie 14 dni od zakończenia posiedzenia.

Rozdział IX

Procedura wyłączenia członka Rady od udziału w dokonywaniu wyboru operacji.

§ 31

1. Przed dyskusją i głosowaniem nad wyborem operacji członkowie Rady podpisują deklarację poufności i bezstronności.
2. W głosowaniu i dyskusji nad wyborem operacji nie bierze udziału członek Rady, którego udział w dokonywaniu wyboru operacji może wywołać wątpliwości, co do jego bezstronności.
3. Z mocy prawa wykluczeniu podlegają:
 - 1) osoby składające wniosek
 - 2) osoby spokrewnione w pierwszej linii z wnioskodawcą
 - 3) osoby zasiadające w organach lub będące przedstawicielami osób prawnych składających wniosek
4. W przypadkach innych niż wymienione w ust. 2 o wykluczeniu decyduje głosowanie Rady.

Rozdział X

Inne postanowienia

§ 32

Regulamin obowiązuje od dnia zatwierdzenia przez Walne Zebranie Członków.

ZAŁĄCZNIK Nr 5

Wykaz organizacji pozarządowych

Gmina	Stowarzyszenia i inne organizacje
Gmina Boronów	<ul style="list-style-type: none"> ▪ Ludowy Klub Sportowy „Jedność” ▪ Klub Rekreacyjno Sportowy TKKF „Boronovia” ▪ Stowarzyszenie dla Boronowa, ▪ Stowarzyszenie Miłośników Ziemi Boronowskiej, ▪ Ochotnicza Straż Pożarna
Gmina Kamienica Polska	<ul style="list-style-type: none"> ▪ Stowarzyszenie OSP "Ratownik" ▪ Ruch Inicjatyw Społeczno-Ekologicznych „Przytulnia” ▪ Uczniowski Klub Sportowy „LICEUM” ▪ UKS „Dwójka” ▪ Stowarzyszenie Samorządowe „FORUM” ▪ Ludowy Klub Sportowy „Kamienica Polska” ▪ 4 jednostki Ochotniczych Straży Pożarnych (OSP)
Gmina Konopiska	<ul style="list-style-type: none"> ▪ 6 jednostek OSP ▪ Stowarzyszenie Miłośników Gminy Konopiska TIIS ▪ Centrum Odzieżowe Konopiska ▪ Stowarzyszenie Osób Niepełnosprawnych Ruchowo, Ich Rodzin i Przyjaciół „Prometeus” ▪ Związek Wędkarzy ▪ Związek Pszczelarzy ▪ Polski Związek Hodowców Gołębi Pocztowych ▪ Stowarzyszenie Górników ▪ Koło Emerytów i Rencistów - Kopalnia ▪ 11 Kół Gospodyń Wiejskich ▪ "POBRES" siostry zakonne Aleksandria ▪ Stowarzyszenie Orkiestra Dęta Ochotniczych Straży Pożarnych w Konopiskach, ▪ Stowarzyszenie "Nasze Konopiska" ▪ Stowarzyszenie "Nasze Hutki" ▪ GLKS "LOT" Konopiska ▪ LKS "Alkas" Aleksandria ▪ LUKS "Konopiska" ▪ ULKS "Aleks" Aleksandria; "Ruch" Hutki "Pajęczek" Konopiska ▪ UKS "Zawisza" Kopalnia, ULKS Łaziec, ULKS "Rex" Rększowice, ULKS Jamki
Gmina Poczesna	<ul style="list-style-type: none"> ▪ Klub Sportowy „OLIMPIA” – Huta Stara B ▪ Ludowy Klub Grom „Złota Dama” ▪ Polski Związek Emerytów Rencistów Inwalidów Koło Nr 10 ▪ Stowarzyszenie Pielęgniarsko – Opiekuńcze z Ufnością w Trzecie Tysiąclecie ▪ Stowarzyszenie na Rzecz Ekorozwoju Ziemi Poczesniańskiej – Korwinów ▪ Koło Gospodyń Wiejskich ▪ Koło Łowieckie Ryś ▪ 5 jednostek OSP ▪ Polski Związek Hodowców Gołębi Pocztowych ▪ Polski Związek Emerytów Rencistów Inwalidów Koło Nr 9 ▪ Polski Związek Wędkarski Okręg Częstochowa Koło przy Urzędzie Gminy – Poczesna
Gmina Starcza	<ul style="list-style-type: none"> ▪ Stowarzyszenie Społeczna Inicjatywa Ekologiczna „EKO-Starcza” ▪ Gminne Koło Gospodyń Wiejskich ▪ 3 jednostki OSP ▪ Gminne Koło Wędkarskie ▪ GKS „Czarni Starcza” ▪ Uczniowski Klub Sportowy „Olimpijczyk”

ZAŁĄCZNIK Nr 6

Wykaz przedsiębiorstw

Gmina	Najważniejsi przedsiębiorcy
Gmina Boronów	<ul style="list-style-type: none"> ▪ Baza Paliw w Boronowie ▪ Zakład Budownictwa Drogowego Wod. – Kan. i Transportu Edward Hucz Boronów ▪ Przedsiębiorstwo Produkcyjno -Handlowo-Uslugowe Domax Boronów ▪ Bormax, Zygmunt Machoń, kanalizacja sanitarna, sieci wodociągowe, instalacje co. ▪ Daxbor PPHU Boronów – usługi ogólnobudowlane ▪ Gobor PPHU G. Gorzelak, Boronów – stolarstwo, meble
Gmina Kamienica Polska	<ul style="list-style-type: none"> ▪ HZ TRANSPORT Sp. z o.o. ▪ Zakład Wielobranżowy BONEX Mirosław Nowowiejski ▪ KONSHURT, Marek Kasprzyk Hurtownia spożywcza ▪ TRANS. S.J. SZCZERBAK D.H.- Usługi transportowe ▪ Klimek Marek PREZ-NET Produkcja maszyn do produkcji okien
Gmina Konopiska	<ul style="list-style-type: none"> ▪ Zakłady Mięsne – Aleksandria – branża spożywcza ▪ Formes Sp. z o.o. - produkcja kompletów i akcesoriów łazienkowych z tworzyw sztucznych ▪ Przedsiębiorstwo Produkcyjno - Usługowo - Handlowe „Eliko” ▪ KOST-BET Sp. Jawna – produkcja kostki brukowej ▪ Prywatny Zakład Oczyszczania Miasta ▪ Zakład Oczyszczania Miasta ▪ „Intertrans I” Transport Drogowy S.C. ▪ „IREDAN” S.C. ▪ Kamieniarstwo S.C. ▪ „Kuźnia Pałasz” - kowalstwo ▪ ROSA PRIVATE GOLF CLUB – 18 – dołkowe pole golfowe ▪ Zakład Produkcyjno - Handlowy "Ogród" B.M. ▪ Browar "Gab" ▪ Z.P.H. "Marysieńka" - cukiernia ▪ Wyrób galanterii z drewna - Bogdan Maroszek
Gmina Poczesna	<ul style="list-style-type: none"> ▪ „PRESS-GLAS”- Nowa Wieś - produkcja szyb zespolonych ▪ PPU "ALFA" -Nowa Wieś - produkcja żyrandoli ▪ FHU „EUROGUM” S.C.- Wrzosowa ▪ „CONIECO”- Wrzosowa ▪ PPHU „KROMIS”- Wrzosowa - produkcja ▪ PPH „STAMAR”- Nowa Wieś ▪ PU „DROGREM”- Poczesna - budownictwo drogowe, transport ▪ PPH „ZETPOL” - Poczesna - produkcja obuwia dziecięcego ▪ Zakład Produkcji Zabawek „ZAGAJEWSKI” - Słowik - produkcja zabawek ▪ „DOMEX”- Poczesna – sprzedaż materiałów budowlanych ▪ „PRO-MEBEL”- Michałów - produkcja mebli ▪ „MEBLE-WRZOSOWA” - Wrzosowa -produkcja mebli ▪ „PIEKARNIA GAWROŃSCY”- Zawodzie - produkcja i sprzedaż wyrobów piekarskich i ciastkarskich ▪ ZPHU „SYLMAR”- Bargły - produkcja ciast ▪ Zakład Ciastkarski- Wrzosowa ▪ PPHU "PIO_MAR" S.C- Zawodzie ▪ OPEL-POLACZEK - Kolonia Poczesna

	<ul style="list-style-type: none"> ▪ STAN-MOT- Poczesna ▪ KIA- Nowa Wieś ▪ PPHU „PANORAMA”- Kolonia Poczesna ▪ PPHU WK, CO, gaz „HYDROTERM” S.C.- Wrzosowa- usługi hydrauliczne ▪ PHP „WYCHAMET”- Wrzosowa- produkcja wózków ▪ FHU „POLCAR”- Kolonia Poczesna- zakładanie tachografów ▪ SARA – Kolonia Poczesna ▪ LEMAR – Wrzosowa
<p>Gmina Starcza</p>	<ul style="list-style-type: none"> ▪ PHU „OGRO – PLANT” B. Zemła (podłoża ogrodnicze) ▪ PPH „ARGO” (produkcja oświetlenia) ▪ Przedsiębiorstwo Wielobranżowe, Zygmunt Trela (transport, sprzedaż opału i materiałów budowlanych) ▪ PHU „CARDO” – firma budowlana ▪ PPHU „Pstrąg” (przetwórstwo ryb) ▪ „Bud – Bruk” Firma Remontowo – Budowlana

17. WYKAZ TABEL

Tabela nr 1 - Lista członków LGD „Bractwo Kuźnic”	STR. 7
Tabela nr 2 - Zestawienie Członków Rady LGD „Bractwo Kuźnic”	STR. 11
Tabela nr 3 - Podstawowe dane gmin obszaru LGD na dzień 31.12.2006r.	STR. 16
Tabela nr 4 - Podstawowe dane dotyczące ludności obszaru LGD	STR. 21
Tabela nr 5 - Struktura wiekowa i charakterystyka zatrudnienia	STR. 22
Tabela nr 6 - Bezrobocie na obszarze LGD	STR. 22
Tabela nr 7 - Instytucje kapitału społecznego na obszarze LGD	STR. 23
Tabela nr 8 - Podmioty gospodarcze na obszarze LGD	STR. 24
Tabela nr 9 - Uzasadnienie spójności celów ze specyfiką obszaru Bractwa Kuźnic	STR. 42
Tabela nr 10 – Lista Lokalnych Kryteriów	STR. 51
Tabela nr 11 - Budżet LSR dla LGD „Bractwo Kuźnic”	STR. 58
Tabela nr 12 - Spotkania LGD „Bractwo Kuźnic” dotyczące LSR	STR. 60
Tabela nr 13 - Wyniki analizy porównawczej- wpływ LSR na rozwój wybranych dziedzin w regionie i na obszarach wiejskich	STR. 71